



# Boletín MISIÓN OCDE

## Julio-Octubre 2014

EL INFORMATIVO DE LA MISIÓN DE CHILE ANTE LA OCDE

## El Trabajo de Chile con la OCDE

por **Claudia Serrano**, Embajadora de Chile ante la OCDE

En agosto del presente año visité a 10 Ministros de Estado en Santiago para informarles acerca de las posibilidades que ofrece la OCDE y recoger sus prioridades y necesidades. Ahí les mencioné que el trabajo de la Organización se realiza mediante dos mecanismos principales. El primero, consistente en que expertos y altos funcionarios chilenos participen regularmente en los comités y grupos OCDE donde en conjunto con sus pares de otros países miembros analizan experiencias y políticas y buscan mejores prácticas así como el establecimiento de estándares y recomendaciones. El segundo mecanismo consiste en utilizar a la Organización para que provea a Chile de estudios y recomendaciones específicas de política, los que se basan en la sólida evidencia empírica de la OCDE e incluyen una perspectiva multisectorial y un diálogo entre pares.

Fruto de estas conversaciones con quienes lideran los temas, se constituyó una nutrida agenda de trabajo para esta Misión que cubre temas centrales para el país como educación, inversión en las personas mediante sistemas modernos de capacitación y entrenamiento laboral, energía, medio ambiente, calidad de las instituciones, descentralización y desarrollo de los territorios, política laboral, política industrial, atracción de inversiones, regulación de mercados, empresas y corporaciones, entre las más relevantes. Todas estas áreas forman parte de la agenda en curso, vía estudios, seminarios, talleres y visitas de expertos, los que derivan en recomendaciones de mejores políticas y mejores prácticas para nuestro país.

Me cuentan que en Chile circula como broma el dicho "ser poco OCDE o solo medio OCDE". No somos, claro está, el país con mejores resultados en las variadas mediciones que nos comparan con países mucho más ricos que el nuestro, pero somos muy OCDE en el espíritu de esta organización de expandir buenas prácticas e introducir mejoras en nuestras políticas públicas. El espíritu de esta Organización es relevante para los países, materializar su vocación de aportar y mejorar, y es exactamente lo que está sucediendo en el caso de Chile.

Este boletín elaborado por la Misión de Chile ante la OCDE tiene el propósito de informar acerca de la forma en que se gestiona nuestra participación, las actividades que se realizan, los productos de nuestro interés y los resultados que estamos alcanzando. Aspira a acercar la experiencia a todos los interesados en las políticas públicas al trabajo entre Chile y la OCDE.

### TEMAS ESPECIALES

- El aporte de la evidencia de la OCDE al proceso de reforma educacional en Chile
- Panorama de la Educación 2014
- ¿Cómo es la vida en tu Región?
- Tendencias OCDE en Políticas de Desarrollo Regional
- Publicación ¿Cómo fue la vida? Bienestar en el Mundo desde 1820
- Chile respalda nuevo estándar OCDE/G20
- Estudio OCDE sobre control de operaciones de concentración en Chile
- Participaciones destacadas
- Publicaciones

### PRÓXIMAS REUNIONES DESTACADAS

- 5/11: Taller sobre Educación
- 3-5/11 París: Conferencia Internacional sobre Innovación, Gobierno y Reforma en Educación
- 2/12 París: Foro de Alto Nivel sobre Migración
- 3-4/12: Foro sobre el Financiamiento de la Democracia
- 10-12/12: Foro de Alto Nivel sobre el Manejo de Riesgos

## El aporte de la evidencia de la OCDE al proceso de reforma educacional en Chile



Estamos en medio del debate en el Congreso sobre el proyecto de ley que busca poner fin al lucro, al copago y a la selección en escuelas con financiamiento público, iniciativa que ha sido identificada como el “corazón” de la Reforma Educacional de la Presidenta Bachelet. Junto con este eje esencial, la Reforma contempla además otros tres pilares claves: educación pública de calidad administrada por servicios locales de educación, modernización de la profesión docente y avances hacia la gratuidad en la educación superior. Es una Reforma ambiciosa que requiere de una discusión profunda a nivel social, académico y político. Con este propósito, el Ministerio de Educación –en conjunto con la OCDE– organizó a fines de octubre en Santiago, un seminario internacional sobre la Reforma Educacional.

Desde la OCDE se mira con atención el proceso de reforma en Chile, una oportunidad única para enfrentar los desafíos de nuestro sistema educativo, muchos de ellos identificados en los diferentes reportes del Organismo y señalados por sus expertos en el seminario reciente. Chile lo ha venido haciendo mejor estos últimos años, pero aún no es suficiente. Los resultados en la prueba PISA, por ejemplo, siguen estando dentro de los más bajos de la OCDE, y estos bajos resultados no son exclusivos de los grupos más desaventajados del país. Tal como lo indicó en Santiago Andreas Schleicher, Director de Educación de la OCDE, el 10% de peores resultados en

Shanghai supera al 10% de mejores resultados en Chile. Al mismo tiempo, hay problemas importantes en equidad. Los resultados de los estudiantes chilenos en PISA están vinculados de manera mucho más estrecha con la condición socioeconómica que en los otros países OCDE. Los reportes de la OCDE muestran que la competencia entre los establecimientos en Chile ha sido insuficiente para mejorar la calidad. Más bien ha incentivado la selección de alumnos aventajados por parte de las escuelas para mostrar mejores resultados. Así, el nivel de segregación escolar en Chile es uno de los más altos de la OCDE y los mejores resultados iniciales mostrados por las escuelas que seleccionan se esfuman cuando se controla por la condición socioeconómica de los alumnos. Esto es compatible con los resultados de PISA a nivel global. Dicho estudio muestra que la competencia entre escuelas no está necesariamente relacionada con mejores resultados y puede generar mayor segregación y detrimento de la equidad educativa. La evidencia en PISA muestra que países con mayor equidad en la asignación de recursos escolares tienden a mostrar mejores resultados. La Reforma Educacional está proponiendo medidas de política que desarticulan mecanismos que segregan por nivel socioeconómico, transitando desde un modelo que pone demasiado énfasis en la competencia entre escuelas hacia otro donde aumente la cooperación y el aprendizaje mutuo. Avances en equidad y calidad pueden y deben ir de la mano.

## Panorama de la Educación 2014

El 9 de septiembre la OCDE lanzó la publicación anual **Panorama de la educación 2014** (*Education at a Glance 2014*). El estudio muestra una serie de indicadores comparativos de los sistemas educativos de los países miembros junto con análisis de los datos divulgados. Se nutre del trabajo estadístico de la Organización y *tests* y *surveys* internacionales tales como PISA (logro educacional de estudiantes), TALIS (condiciones trabajo y desarrollo profesional de profesores y directores) y PIAAC (habilidades en adultos).

En esta breve nota se presenta una selección de los índices que el informe destacó para Chile y un par de análisis relevantes; uno de ellos sobre desempeño comparado entre escuelas públicas versus privadas y el otro sobre la relación entre los salarios de los profesores y los resultados en la prueba PISA.

### *Índices destacados (cierre estadístico 2012)*

La presente edición del estudio remarcó algunos índices para Chile, muchos de ellos conocidos por las ediciones previas de la publicación, pero que siguen captando la atención de los medios periodísticos. Entre estos indicadores se destacaron el bajo nivel de gasto total y público por estudiante, el gran porcentaje de jóvenes que no estudian ni trabajan, los bajos salarios de los profesores y la estrecha relación entre desempeño académico y estatus socioeconómico del estudiante. En cifras:

- Chile gasta US\$5.522 al año por cada estudiante, en comparación con US\$ 9.487 de promedio OCDE.
- Un 22% de los jóvenes entre 15 y 29 años no estudian ni trabajan, en comparación con 15% de promedio OCDE. Esta cifra se eleva a un 30% en el caso de las mujeres.
- Los salarios de los profesores en Chile alcanzan los US\$ 26.195 anuales, en comparación con US\$ 42.861 de promedio OCDE. Esto a pesar de que los profesores en Chile cuentan con una de las mayores jornadas de trabajo y tamaños de clase de la OCDE.
- Un 23% de las diferencias en resultados PISA de los estudiantes chilenos están asociadas al estatus socioeconómico, en comparación con el 15% de promedio OCDE (ver figura siguiente).

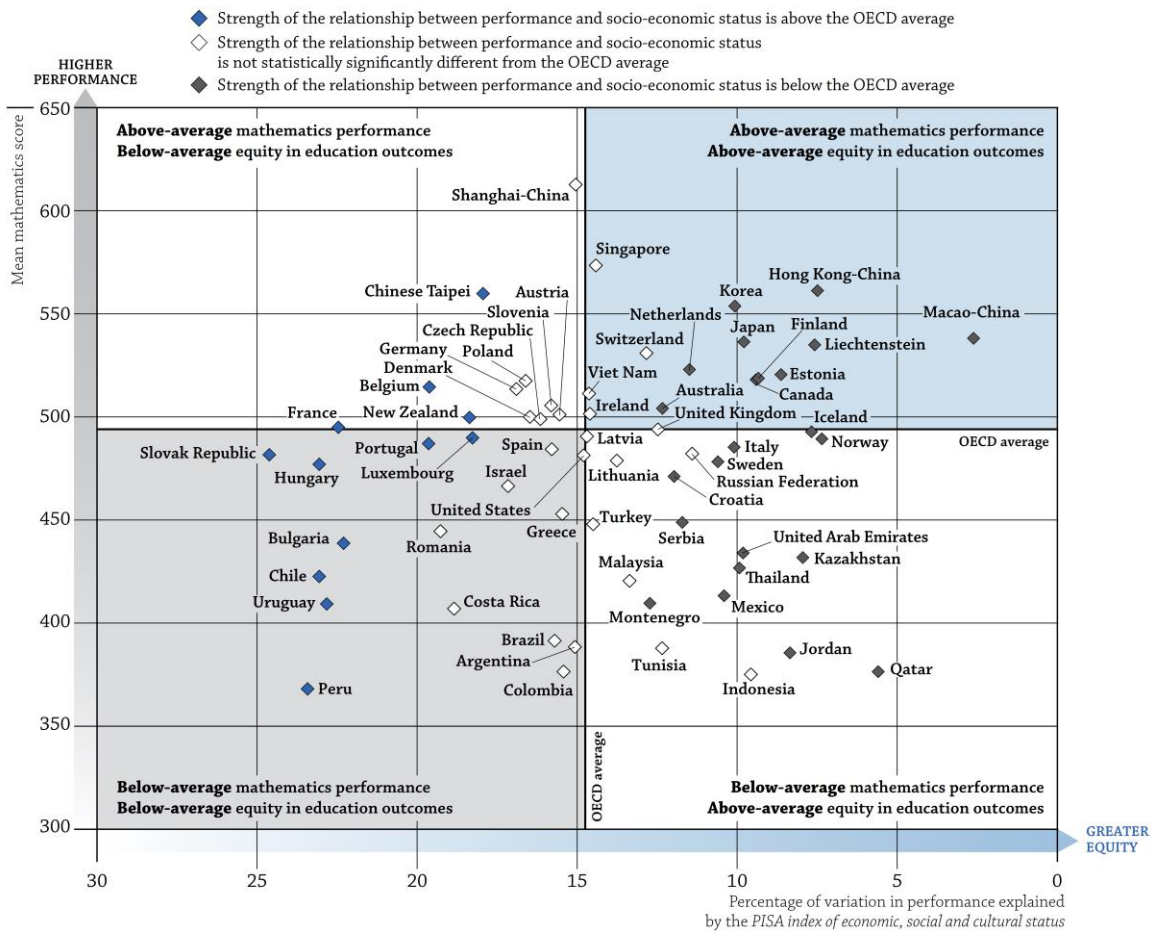


### **Desempeño en escuelas públicas y privadas**

Sobre el rol del sector privado en educación, el informe postula que las escuelas privadas podrían ayudar a generar innovación en el sistema educativo, por cuanto pueden disponer de mayor autonomía en la gestión de recursos y programas. Sin embargo, también repara que estas instituciones pueden facilitar la segregación de estudiantes y aumentar la inequidad del sistema, sobre todo cuando existe un cobro a los padres de por medio.

Al mismo tiempo, el estudio indica no hay evidencia empírica clara en la literatura con respecto a la relación entre desempeño académico y escuelas privadas. Tras mencionar numerosos estudios con evidencia mixta, la publicación sostiene que el debate académico aún sigue abierto en esta materia. Del mismo modo, el reporte indica que cuando se observan los resultados del estudio PISA, el mejor desempeño inicial obtenido por las escuelas privadas (de financiamiento público o privado) sobre las escuelas públicas se desvanece cuando se toman en cuenta las diferencias socioeconómicas de los estudiantes. En el caso de Chile, por ejemplo, las escuelas privadas muestran 53 puntos más en la prueba PISA que las escuelas públicas, cifra que se reduce a 8 puntos –estadísticamente no significativos– si se controla por la condición socioeconómica del estudiante. De este modo, la publicación concluye que no hay evidencia en PISA que sugiera que el sistema privado mejore el desempeño del sistema escolar como un todo.

Chart A9.4. Student performance and equity



### Salarios de profesores y resultados

“La calidad del sistema escolar no puede exceder la calidad de sus profesores”, sostiene el estudio. Con esta cita se subraya la importancia de los docentes como recurso esencial para el aprendizaje. Las escuelas cuyos directores reportan un mayor nivel de restricción de profesores de calidad (según TALIS) tienden a obtener bajos resultados en PISA. Con esta evidencia, el informe es claro en recalcar la importancia de atraer y retener los buenos profesores en las escuelas más desaventajadas.

El estudio muestra que los sistemas más exitosos tienden a priorizar altos niveles salariales para profesores, sobre todo en los países más desarrollados. Al respecto, se muestra que los países que pagan más a sus profesores tienden a mostrar

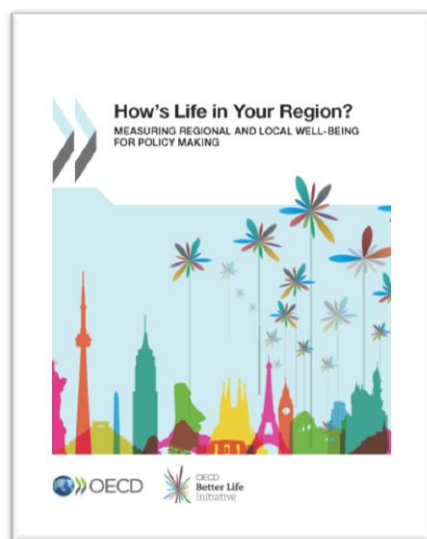
mejores resultados en PISA (matemática). Lo interesante es que esta relación es positiva solo en aquellos países con niveles de ingreso per cápita por sobre US\$20.000. Bajo este umbral de desarrollo la relación se invierte, posiblemente porque habría otras necesidades importantes del sistema escolar aun no cubiertas, tales como infraestructura o materiales que son vitales para el desempeño escolar. De este modo, si bien no es el único aspecto importante, sobre un cierto umbral de desarrollo esquemas efectivos de salarios para docentes pueden ser un instrumento importante para producir mejoras en la calidad del sistema escolar y carrera docente.

Para más información ver:

<http://www.oecd.org/edu/Education-at-a-Glance-2014.pdf>



## ¿Cómo es la vida en tu Región? Midiendo el bienestar regional y local para la formulación de políticas



El texto “Cómo es la vida en tu Región?” (How's Life in Your Region?) mide el bienestar en las regiones de los países OCDE, tomando como punto de partida el que detrás de los promedios nacionales existen importantes desigualdades regionales, lo que se confirma en todos los países examinados. El estudio incluye 9 dimensiones del bienestar en 362 regiones en 34 países. De acuerdo al marco conceptual de la “Iniciativa para

una Vida Mejor” (Better Live Initiative), estas dimensiones son: ingreso, empleo, vivienda, educación, salud, acceso a servicios, medio ambiente, seguridad y compromiso cívico, medidas a través de un set de indicadores comparables internacionalmente. Se utilizan datos de los años 2012 y 2013.

El informe pone en evidencia que se requieren políticas específicas para superar brechas territoriales aportando información específica y comparable sobre diversos indicadores que permiten apreciar fortalezas y debilidades en el desempeño territorial.

Incluye recomendaciones para los diferentes niveles de gobierno para que puedan usar estas mediciones para mejorar el desempeño en áreas relevantes o especialmente rezagadas.

Se incluye en el informe OCDE una ficha por país que compara, para diversos indicadores, qué resultados obtienen las regiones con mayor desempeño y las con peor desempeño,

y se comparan estos resultados con el promedio nacional y con el promedio de los países OCDE. En el caso de Chile, para algunas categorías, algunas regiones presentan resultados que las sitúan en las mejores posiciones comparadas con todas las regiones OCDE. Pero al mismo tiempo, los resultados en las regiones desaventajadas son muy distantes de los promedios OCDE. Asimismo, en algunos indicadores las disparidades regionales son mucho más grandes que las que se observan en otros países OCDE, por ejemplo para medio ambiente la región de Magallanes clasifica entre el 5% de regiones top de todo el estudio, pero Tarapacá entre el 20% de peor desempeño.

Si se examinan las regiones top en Chile, en general sus promedios son mejores al promedio OCDE excepto en el caso de ingreso per cápita por hogar, indicador en el que el país está muy lejos del promedio OCDE (5.453 promedio nacional versus 18.907 en dólares americanos)

Indicadores	Región mejor posicionada	Región peor posicionada
Medio ambiente	Magallanes	Tarapacá
Seguridad	Atacama	Aysén
Vivienda	Magallanes	Antofagasta
Educación	Antofagasta	Maule
Empleo	Aysén	Bio Bio
Compromiso cívico	O'Higgins	Magallanes
Salud	Coquimbo	Antofagasta
Acceso a Servicios	Antofagasta	Maule
Ingreso	Santiago – metropolitana	Araucanía

Más información en: <http://www.oecd.org/regional/how-is-life-in-your-region.htm>

## Tendencias OCDE en Políticas de Desarrollo Regional

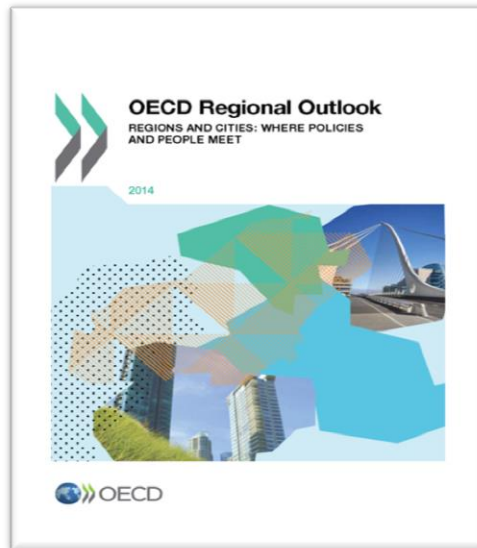
El reporte OCDE *Regional Outlook 2014, Regiones y Ciudades: Donde las políticas y la gente se encuentran* evidencia que las desigualdades entre las regiones han aumentado en la mayoría de los países OCDE. Chile no escapa de esta situación siendo el cuarto país OCDE con mayor desigualdad entre regiones medido en PIB per cápita. Dado el debate actual en Chile sobre la materia y las propuestas presentadas por la Comisión Asesora Presidencial en Descentralización y Desarrollo Regional, cabe analizar algunas de las tendencias de los países OCDE en esta área.

Las políticas para promover el desarrollo regional en las últimas décadas han pasado por diferentes etapas. Comenzaron en muchos países OCDE en los años 1950 y 1960 focalizándose en subsidios y redistribución, moviéndose gradualmente hacia políticas de atracción de empresas a través de incentivos económicos.

Hoy el foco está puesto en cómo hacer más competitivas las regiones involucrando políticas más amplias como educación y habilidades para el trabajo, desarrollo de negocios, innovación, sustentabilidad ambiental y bienestar.

Este proceso de búsqueda de regiones más competitivas y de un desarrollo nacional más balanceado ha sido acompañado de tendencias crecientes en materia de descentralización; de mayor conciencia acerca de la importancia de las ciudades y de la necesidad de reforzar las capacidades a nivel regional y local, entre otras materias.

En materia de descentralización, el ritmo de las reformas vividas en los países OCDE se ha acelerado en los últimos años. Las reformas han estado orientadas a disminuir el número de órganos de los gobiernos locales para



producir ahorros en tiempos de crisis, pero al mismo tiempo aumentar sus áreas de responsabilidad, incrementando sus tareas, staff y medios financieros. Cerca de la mitad de los países OCDE ha realizado reformas a nivel municipal en los últimos años, incluyendo reformas para enfrentar los desafíos de gobernanza de las áreas metropolitanas.

Una tendencia importante en los países OCDE es la importancia de las ciudades en el desarrollo regional. Las ciudades son el motor más importante para el crecimiento en estos países.

Las ciudades son productivas y su productividad aumenta con su tamaño. Las grandes ciudades tienden a aumentar la productividad de las regiones que las rodean y las pequeñas ciudades pueden obtener también beneficios en materia de productividad estando vinculadas a otras ciudades.

En Chile, 73% de la población vive en ciudades de diferentes tamaños, porcentaje mayor al promedio OCDE de 62%, mientras que el 48% vive en áreas metropolitanas, esto es, áreas urbanas

de más de 500.000 habitantes, cifra similar al promedio OCDE de 49%.

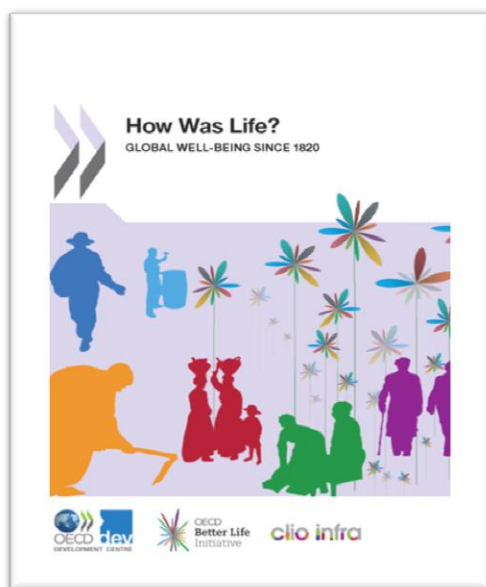
La forma en que las ciudades están gobernadas tiene un impacto directo en su desempeño económico y en la calidad de vida de los ciudadanos. La OCDE hace un llamado a los gobiernos a tener una perspectiva más estratégica e integrada en el diseño e implementación de políticas para áreas urbanas.

En materia de capacidades el estudio sostiene que existe evidencia empírica que los resultados de crecimiento económico e inversión pública de las regiones están relacionados con la calidad de gobierno incluyendo el nivel regional y local. Las capacidades de los gobiernos regionales y locales representan un cuello de botella en todos los países OCDE, reconoce el estudio. Las diferencias se presentan en los tipos de desafíos en materia de capacidad. La OCDE recomienda que todos los países evalúen sus necesidades en esta área y enfrenten las dificultades más importantes. La construcción de capacidades a nivel local va más allá de capacitación y requiere una política integral que tenga como objetivo mejorar los servicios provistos a la ciudadanía y fomentar inversiones públicas más eficientes.

En definitiva, podemos constatar que la necesidad de los gobiernos nacionales de explotar mejor el potencial de crecimiento de las regiones y las ciudades es transversal en los países OCDE y conocer las experiencias de otros países es valioso en el proceso y discusión de esta materia en Chile.

Más información en: [http://www.oecd-ilibrary.org/urban-rural-and-regional-development/oecd-regional-outlook-2014\\_9789264201415-en](http://www.oecd-ilibrary.org/urban-rural-and-regional-development/oecd-regional-outlook-2014_9789264201415-en)

## ¿Cómo fue la vida? Bienestar en el Mundo desde 1820



El 9 de septiembre la OCDE lanzó la publicación especial **¿Cómo fue la vida? Bienestar en el Mundo desde 1820 (How Was Life? Global Well-Being Since 1820)**. El estudio presenta cómo han evolucionado en el transcurso de los dos últimos siglos 10 dimensiones clave del bienestar en 25 países que representan las distintas regiones del mundo. Este trabajo forma parte de la Iniciativa Para una Vida Mejor (Better Life Initiative) de la OCDE cuyo propósito es ofrecer una mirada multidimensional del bienestar que vaya más allá del enfoque tradicional basado únicamente en la evolución del producto interno bruto (PIB) de los países. Con estas dimensiones, las que incluyen progreso en educación, esperanza de vida, igualdad de género, entre otras, se construye un índice agregado de bienestar y se analiza su evolución en el tiempo y su relación con el PIB.

El Informe muestra que, desde inicios del siglo XX, el progreso en bienestar comienza a expandirse de manera más rápida por todas las regiones del mundo, con la sola excepción del África Sub-Sahariana. Al mismo tiempo, el reporte señala que, a partir de los años 1970s, la desigualdad entre países medida según

este índice de bienestar es menor que la desigualdad medida según el PIB per cápita, situación opuesta a la que se observa antes de este periodo.

Aunque el avance global en el bienestar agregado es indiscutible, una mirada a las distintas dimensiones estudiadas revela ciertas particularidades a destacar. En términos educativos, se observan progresos enormes durante el periodo de post-guerra. Hace dos siglos la tasa de alfabetización alcanzaba tan solo un 20% de la población mundial, en tanto que hoy se acerca al 100% en los países occidentales, un 64% en África y un 75% en el sudeste Asiático. Por su parte, la esperanza de vida comienza a mostrar progresos notables a partir de finales del siglo XIX, inicialmente a través de caídas en la mortalidad infantil y luego por una reducción en la mortalidad durante la vida.

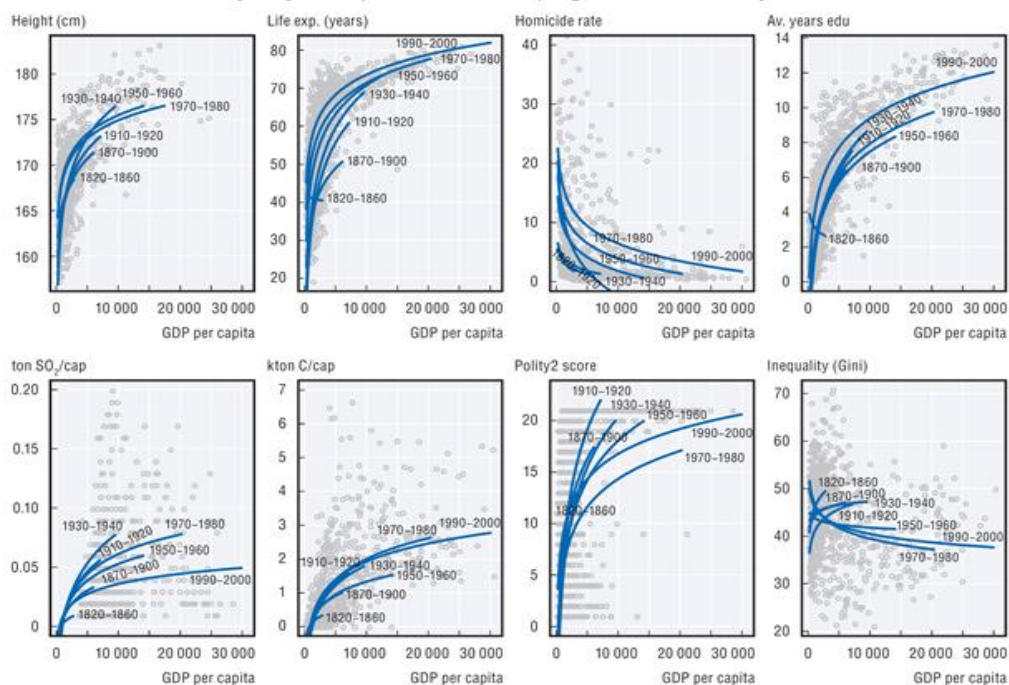
A comienzos del periodo industrial la esperanza de vida alcanzaba 40 años en Europa occidental y entre 25 y 35 años en el resto del mundo. Actualmente, los países de la OCDE muestran una esperanza de vida de 80 años y el resto del mundo puede alcanzar hasta los 70 años, en promedio, con la excepción de África. Lamentablemente, el proceso de convergencia de la esperanza de vida entre las distintas regiones del mundo iniciado en el periodo de post-guerra se ha detenido durante las últimas dos décadas. Del mismo modo, la desigualdad de género –que considera inequidades en salud, matrimonio, estatus socioeconómico y derechos políticos– muestra avances significativos en favor de las mujeres en los últimos 60 años. Sin embargo, las brechas entre regiones se han mantenido durante el periodo; Europa y sus socios occidentales muestran un mejor desempeño que sus contrapartes africanas o del Sudeste Asiático. Otras dimensiones que se exploran en el informe incluyen seguridad personal, medio ambiente, salarios e instituciones

políticas muestran también sus propias particularidades.

El estudio muestra que muchas de las áreas del bienestar mejoran fuertemente con el crecimiento del PIB per cápita (ver figura adyacente). Sin embargo, esta relación no siempre es tan estrecha, como lo demuestra el caso de la calidad ambiental, las instituciones políticas o la desigualdad. Del mismo modo, estos vínculos no son necesariamente invariables en el tiempo. La esperanza de vida (Life exp.), por ejemplo, ha aumentado con el transcurso de los años aun controlando por nivel de PIB per cápita, como lo revelan las curvas del gráfico (que aparece en la página siguiente) que van desplazándose hacia arriba con el tiempo. Este fenómeno respondería principalmente a los avances de la medicina. De igual manera, a partir de 1980 los niveles de educación (Av. years edu) aumentan para todos los niveles de ingreso. Al contrario, la polución del aire medida en dióxido de sulfuro (ton SO<sub>2</sub>/cap) ha caído para todos los niveles de desarrollo, posiblemente indicando que las tecnologías de producción se han vuelto menos contaminantes en los últimos años. Lamentablemente, los índices de dióxido de carbono (kton C/cap) no muestran esta mejora con el tiempo. Finalmente, la relación entre desigualdad de ingresos (GINI) y nivel de ingreso muestra un interesante cambio de signo a partir del periodo de post-guerras. Mientras que en el pasado se observa una mayor desigualdad a mayor nivel de ingreso, durante las últimas décadas esta relación se muestra inversa, sugiriendo que crecimiento y equidad pueden ir de la mano.

Figure 1.1. **Evolution of GDP per capita and selected well-being indicators, 1820-2000**

Height (cm), life expectancy at birth (years), homicide rates (per 100 000), education (years), SO<sub>2</sub> pollution (ton SO<sub>2</sub> per capita), CO<sub>2</sub> pollution (kiloton C per capita), polity2 scores, income inequality (Gini coefficient) and per capita GDP (US dollars at 1990 PPP). Logarithmic fits for seven periods



Source: Clio-Infra, [www.clio-infra.eu](http://www.clio-infra.eu)

Para más información y acceso a una herramienta interactiva (donde se incluyen datos de Chile) dirigirse a: <http://www.oecd.org/statistics/how-was-life9789264214262-en.htm>

## Chile respalda nuevo estándar OCDE/G20 para el Intercambio Automático de Información Financiera en Materia Tributaria

Durante la reunión anual del Foro Global sobre Transparencia e Intercambio de Información para fines Fiscales, realizada en Berlín el 21 y 22 de octubre, Chile respaldó el nuevo Estándar para el Intercambio Automático de Información Financiera en Materia Fiscal (AEOI por sus siglas en inglés).

El Foro Global es la mayor red internacional para la cooperación en materia de impuestos e intercambio de información financiera y reúne a 123 países y jurisdicciones.

En el marco del esfuerzo global contra la evasión fiscal, este nuevo estándar

establece el intercambio de toda la información financiera sobre una base anual, de manera automática. Chile, junto con otras 54 jurisdicciones, se ha comprometido a implementar el estándar durante el año 2017. Otras 35 jurisdicciones comenzarán la implementación a contar de 2018.

La mayoría de las jurisdicciones ha acordado implementar el Estándar sobre una base recíproca con todas las jurisdicciones interesadas, la implementación efectiva se asegurará mediante un proceso de revisión entre pares establecido por el Foro Global.

El nuevo estándar había sido presentado por la OCDE a los Ministros de Finanzas de G-20 durante una reunión celebrada en Cairns en septiembre pasado. Un reporte del estatus de las jurisdicciones comprometidas será presentado a los líderes de G-20 durante su cumbre anual en Brisbane, Australia durante el mes de noviembre de este año.

Mayor información sobre el AEOI se encuentra disponible en <http://www.oecd.org/ctp/exchange-of-tax-information/standard-for-automatic-exchange-of-financial-information-in-tax-matters.htm>



## Estudio OCDE sobre control de operaciones de concentración en Chile

En julio de 2014 el Secretariado de la OCDE publicó el informe de **Evaluación del Régimen de Control de Concentraciones en Chile**. El informe, encargado por el Ministerio de Economía, Fomento y Turismo, analiza el régimen actual de control de operaciones de concentración chileno y realiza recomendaciones para su perfeccionamiento de acuerdo con los estándares de la OCDE y las mejores prácticas internacionales.



Las recomendaciones del informe apuntan al establecimiento de un régimen de control de concentraciones más transparente y eficaz. Para alcanzar un diseño de régimen de control de concentraciones eficiente, la OCDE sugiere que el control de concentraciones sea formalmente incluido en la Ley de Competencia. Asimismo, la organización recomienda definir las operaciones que deben ser sujetas al control de concentraciones, el establecimiento de un sistema de notificación de operaciones, y la determinación de los umbrales de notificación. Adicionalmente, el informe resalta la necesidad de agilizar las competencias de la Fiscalía Nacional Económica (FNE) y del Tribunal de la Libre Competencia, (TDLC) en esta materia y de contar con un estándar sustantivo en virtud del cual se analicen las operaciones de concentración. Finalmente la

Organización recomienda establecer sanciones claras contra de las violaciones a las normas del proceso de control de este tipo de operaciones.

En la presentación del informe, el Ministro de Economía, Luis Felipe Céspedes, reiteró el compromiso del Gobierno con el fortalecimiento de la libre competencia como elemento central para generar más crecimiento e innovación. El Ministro indicó que, con miras a subsanar las principales falencias del sistema actual, trabajará en una modificación legal para abordar "atributos tales como la transparencia en los procedimientos, la seguridad jurídica de obtener un pronunciamiento previo de la autoridad que blinde aquellas operaciones que son pro-competitivas y la predictibilidad de la que podrán gozar los agentes

económicos para saber cuándo y en qué casos deberán someter sus fusiones a examen y cuáles son los riesgos que preocuparán a nuestro sistema."

El informe se encuentra disponible en español en <http://www.oecd.org/daf/competitio n/chile-merger-control-2014-es.pdf>



## Participaciones destacadas



### Chile y México celebran en conjunto Fiestas Patrias

Los dos países latinoamericanos que forman parte de la OECD, Chile y México, compartieron el 17 de Septiembre de 2014 la celebración de sus respectivas fiestas nacionales, conmemorando ambos el mismo evento, la celebración de la independencia de España. La celebración contó con un pequeño concierto de piano brindado por la agregada cultural de Chile en Francia, María Paz Santibáñez.



### Red de parlamentarios OCDE

Los senadores Andrés Zaldívar y José García Ruminot junto con los diputados Pablo Lorenzini, Manuel Monsalve e Iván Norambuena, participaron en la reunión de la Red de Parlamentarios de la OCDE que se llevó a cabo el día 2 de octubre en París. Esta reunión tiene por objeto que los parlamentarios conozcan el trabajo de la OCDE e intercambien experiencias entre pares. Los temas tratados fueron el panorama económico global, las conclusiones de las recientes publicaciones OCDE sobre educación y empleo y el trabajo OCDE en materia de impuestos, específicamente sobre intercambio automático de información y el proyecto BEPS (erosión de la base imponible y traslado de los beneficios).



### Grupo de Amigos de América Latina y el Caribe (LAC) de la OCDE

El Grupo de Amigos de América Latina y el Caribe (LAC) de la OCDE, encabezado por Chile, México, España y Portugal, recibió el 8 de octubre al Ministro de Comercio de Costa Rica, Alexander Mora. En esa ocasión, la Embajadora Claudia Serrano realizó una breve introducción destacando el acercamiento de la región con la OCDE, así como el papel protagónico que pueden desarrollar México y nuestro país, en su calidad de miembros plenos, para compartir experiencias y dar apoyo político a este proceso.



### Ministra Rincón en reunión de Centros de Gobierno

La Ministra Secretaria General de la Presidencia, Ximena Rincón, participó en la reunión anual de los altos oficiales de Centros de Gobierno que se realizó en Viena entre los días 8 y 10 de octubre de 2014. La Ministra Rincón aprovechó su viaje para reunirse también con el Director del Departamento de Gobernabilidad Pública y Desarrollo Territorial de la OCDE, Rolf Alter, y el equipo de profesionales OCDE que se encuentra realizando un estudio para Chile en el marco de la Agenda de Productividad, Innovación y Crecimiento, con quienes aparece en la foto.



### Consejeros de la Región de Los Ríos en la OCDE

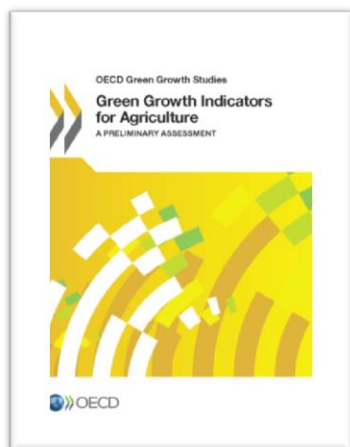
Los Consejeros Ítalo Martínez, Arturo Norambuena, Eduardo Holck y Elías Sabat, de la Región de los Ríos, se reunieron todo el día lunes 21 de octubre con expertos OCDE. Los temas discutidos fueron las recomendaciones del estudio OCDE sobre política rural en Chile, que será lanzado próximamente; el proceso de descentralización en nuestro país y eventuales futuros estudios OCDE para la Región de Los Ríos. La jornada incluyó reuniones con Joaquim Oliveira, Jefe de la División de Política de Desarrollo Regional, Claire Charbit, Subdirectora de la misma división e Isabelle CHATRY, José Enrique Garcilzo y Carlos Urquiza, todos expertos OCDE.



### Reporte de post-acceso de Chile en materia de Gobiernos Corporativos

El día 23 de octubre Carlos Álvarez Voullieme, Presidente del Sistema de Empresas Públicas, presentó el reporte de post-acceso de Chile ante el Grupo de Trabajo de Propiedad Estatal y Empresas Públicas dependiente del Comité de Gobiernos Corporativos de la OCDE. El proceso de revisión post-acceso continuará durante febrero de 2015 con la presentación de un nuevo reporte de Chile ante el Comité de Gobiernos Corporativos.

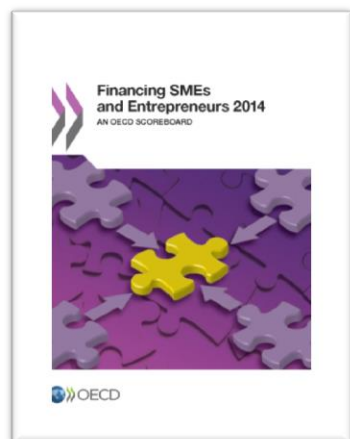
## Publicaciones



### Green Growth Indicators for Agriculture

Un componente integral de cualquier estrategia de crecimiento verde debe considerar un set de indicadores que permitan evaluar la efectividad de las políticas y medir el progreso alcanzado en trasladar las actividades económicas hacia una “senda verde”. Este reporte es el primer paso hacia el desarrollo de un marco de crecimiento verde en el sector agrícola entre los miembros de la OCDE. El objetivo es identificar estadísticas relevantes para implementar un marco de medición de estas estrategias, que provea una base común para el desarrollo de indicadores de crecimiento verde en el sector agrícola.

Para más detalles, ver: [http://www.oecd-ilibrary.org/agriculture-and-food/green-growth-indicators-for-agriculture\\_9789264223202-en](http://www.oecd-ilibrary.org/agriculture-and-food/green-growth-indicators-for-agriculture_9789264223202-en)



### Financing SMEs and Entrepreneurs 2014: An OECD Scoreboard

Los start-ups y las pequeñas firmas siguen enfrentando importantes obstáculos para cumplir con su objetivo de innovar, crecer y crear empleos. Esto es particularmente relevante cuando se trata del acceso al financiamiento. La publicación “Financing SMEs and Entrepreneurs 2014: An OECD Scoreboard”, incluye trece indicadores clave de deuda, pasivos y condiciones generales de mercado, de modo de documentar las dificultades de financiamiento y monitorear las tendencias relevantes en 31 países de la OCDE. También entrega respuestas de política para enfrentar estos desafíos.

Para más detalles, ver: [http://www.oecd-ilibrary.org/industry-and-services/financing-smes-and-entrepreneurs-2014\\_fin\\_sme\\_ent-2014-en](http://www.oecd-ilibrary.org/industry-and-services/financing-smes-and-entrepreneurs-2014_fin_sme_ent-2014-en)

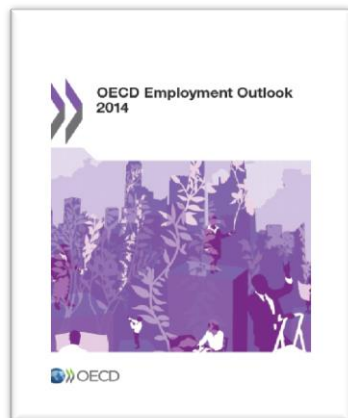


### The Space Economy at a Glance 2014

El espacio juega un rol crecientemente importante en el funcionamiento de las sociedades modernas y su desarrollo económico. El uso de satélites en la navegación, comunicaciones, meteorología y observación de la tierra, está dando lugar a aplicaciones en áreas como el control del tráfico aéreo, transporte, manejo de recursos naturales, agricultura, medio ambiente y monitoreo del cambio climático. El informe “Space Economy at a Glance” entrega una revisión estadística del sector del espacio y su contribución a la actividad económica. Esta nueva edición provee indicadores y estadísticas basadas en información pública y privada de más de 40 países que cuentan con un programa espacial, identificando las nuevas dinámicas en el sector del espacio.

Para más detalles, ver: [http://www.oecd-ilibrary.org/economics/the-space-economy-at-a-glance-2014\\_9789264217294-en](http://www.oecd-ilibrary.org/economics/the-space-economy-at-a-glance-2014_9789264217294-en)

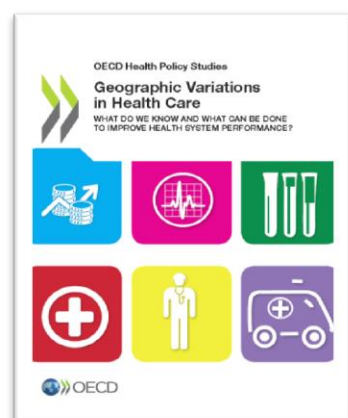




## Employment Outlook 2014

En la presente edición de esta publicación anual se provee un análisis profundo de las perspectivas y tendencias del empleo en los países de la OCDE. El reporte explora los efectos de la crisis en los salarios, mostrando que la caída de los salarios reales, especialmente en Europa ha ayudado a reestablecer la competitividad y la generación de empleo luego la crisis, sin embargo estos ajustes por sí mismos no son suficientes para restaurar la salud del mercado laboral. Al mismo tiempo, el reporte subraya la importancia de la calidad del empleo. Se estudian tres dimensiones de calidad: nivel de salarios, seguridad laboral y calidad del ambiente laboral. Se destaca que si bien existe una amplia variación entre países en estas dimensiones, existen ejemplos de países que han logrado crear mucha cantidad de empleo y de calidad al mismo tiempo. Empleos no regulares pueden tener un impacto negativo en la calidad del empleo, principalmente en términos de seguridad laboral, y una mayor dificultad para migrar a un empleo con contrato permanente. El reporte subraya la importancia de las habilidades y competencias y su aporte potencial para aumentar la probabilidad de crear empleos de calidad.

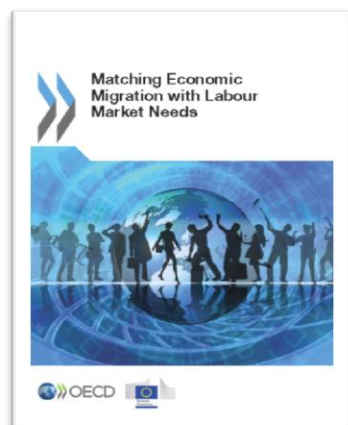
Para más detalles ver: [http://www.oecd-ilibrary.org/employment/oecd-employment-outlook-2014\\_empl\\_outlook-2014-en](http://www.oecd-ilibrary.org/employment/oecd-employment-outlook-2014_empl_outlook-2014-en)



## Geographic Variations in Health Care: What Do We Know and What Can Be Done to Improve Health System Performance?

Esta publicación presenta información comparada en una muestra de 13 países sobre variación geográfica en la provisión de cuidado de la salud. Por primera vez se ponen a disposición datos sobre variaciones regionales de indicadores de alto volumen y alto costo de actividades de cuidado de salud, incluyendo admisión médica hospitalaria, diagnósticos específicos y procedimientos quirúrgicos. El reporte encuentra que las altas variaciones regionales observadas en algunos países no se condicen con diferencias en las necesidades o preferencias de los pacientes, sino más bien por procedimientos innecesarios en zonas de alta actividad o demandas insatisfechas en zonas de baja actividad. En cualquier caso, parece ser que los sistemas de salud no están logrando un nivel de desempeño adecuado. Para responder a estos desafíos, el libro presenta alternativas de política que se han implementado en los países estudiados tendientes a lograr una provisión de cuidado de salud más apropiada.

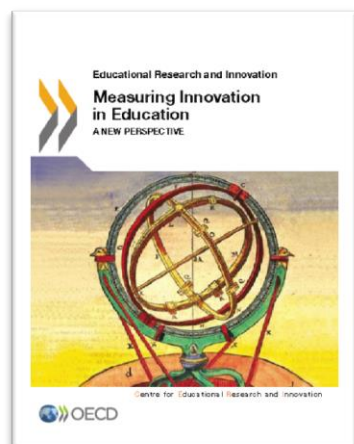
Para más detalles ver: [http://www.oecd-ilibrary.org/social-issues-migration-health/geographic-variations-in-health-care\\_9789264216594-en](http://www.oecd-ilibrary.org/social-issues-migration-health/geographic-variations-in-health-care_9789264216594-en)



## Matching Economic Migration with Labour Market Needs

Esta publicación reúne los artículos presentados en la pasada conferencia sobre la materia organizada por la OCDE y la Comisión Europea. Expertos de diferentes países de Europa y la OCDE se dieron cita en Bruselas el pasado 24-25 febrero para discutir sobre las últimas tendencias migratorias y cómo estas responden a las necesidades del mercado laboral. Los temas tratados incluyeron: cambios demográficos y cambios en la fuerza de trabajo en la Unión Europea, habilidades requeridas futuras de la fuerza laboral, medición de habilidades de la población migrante, valor de las habilidades de migrantes en el mercado laboral, portabilidad del capital humano, uso de habilidades y 'mismatch', y carencias ocupacionales en la fuerza laboral.

Para más detalles ver: [http://www.oecd-ilibrary.org/social-issues-migration-health/matching-economic-migration-with-labour-market-needs\\_9789264216501-en](http://www.oecd-ilibrary.org/social-issues-migration-health/matching-economic-migration-with-labour-market-needs_9789264216501-en)



## Measuring Innovation in Education: A New Perspective

Esta publicación estudia la asociación entre innovación en la escuela y distintas medidas de objetivos educacionales: ¿Los profesores están innovando? ¿Intentan aplicar métodos pedagógicos distintos? ¿La práctica en la sala de clases está cambiando? ¿En qué medida el cambio puede estar asociado a mejoras? Este libro tiene como primer objetivo entregar información comparada internacional sobre innovación en educación y contrastarla con otros sectores. Al mismo tiempo, documenta una amplia variedad de prácticas escolares entre 1999 y 2011. El segundo objetivo es metodológico: evalúa dos métodos alternativos para capturar el grado y tipo de innovación en los sistemas escolares. El tercer objetivo es exploratorio: presenta un piloto a gran escala que recoge sobre 200 medidas de innovación en educación usando una base de datos internacional existente. Finalmente, el cuarto objetivo es prospectivo: propone nuevas aproximaciones para medir innovación en educación en el futuro.

Para más detalles ver: [http://www.oecd-ilibrary.org/education/measuring-innovation-in-education\\_9789264215696-en](http://www.oecd-ilibrary.org/education/measuring-innovation-in-education_9789264215696-en)



## Agricultural Policy Monitoring and Evaluation 2014: OECD Countries

Este reporte estima los subsidios a la agricultura en la zona de la OCDE. Contiene un capítulo dedicado a los desarrollos en políticas de apoyo a la agricultura en varios países OCDE, incluido Chile. El estudio sostiene que mientras el apoyo global al productor en la zona de la OCDE sigue disminuyendo lentamente, las diferencias en los niveles de apoyo entre los países de la OCDE siguen siendo grandes. Una serie de nuevos marcos a nivel nacional para las políticas agrícolas entrará en funcionamiento en 2014. Se necesitará un mayor enfoque en la innovación para mejorar la productividad a largo plazo, de manera sostenible sostiene la OCDE.

Para más detalles ver: [http://www.keepeek.com/Digital-Asset-Management/oecd/agriculture-and-food/agricultural-policy-monitoring-and-evaluation-2014\\_agr\\_pol-2014-en#page1](http://www.keepeek.com/Digital-Asset-Management/oecd/agriculture-and-food/agricultural-policy-monitoring-and-evaluation-2014_agr_pol-2014-en#page1)

Boletín  
MISION  
OCDE

3, Rue Albéric Magnard  
75116, París, Francia.  
Tel. +33 1 45 27 97 59  
misocde@minrel.gov.cl