

Boletín MISION OCDE

Julio- Septiembre 2015

EL INFORMATIVO DE LA MISIÓN DE CHILE ANTE LA OCDE

Chile Presidirá la Reunión del Consejo Ministerial de la OCDE

por Claudia Serrano, Embajadora de Chile ante la OCDE

Chile ha sido honrado por la OCDE para actuar como anfitrión de la Reunión del Consejo Ministerial ("MCM" por su sigla en inglés) el año 2016. A esta reunión asisten los ministros de finanzas y/o de relaciones exteriores de los países miembros, quienes participan durante un día y medio de una intensa jornada de análisis y discusión sobre temas cruciales de la agenda global de crecimiento económico y bienestar. Esta nominación coincide con la conmemoración de 5 años de membresía de Chile en la organización.

Cada año corresponde a un país organizar y presidir la MCM, proponer el tema principal a discutir y actuar como anfitrión. El anfitrión muestra a su país, sus atributos y características y es representado por autoridades y oradores que participan, tanto en la reunión ministerial, como en el foro OCDE. En 2016 la MCM será presidida por la Presidenta de la República, Michelle Bachelet.

Los países que acompañarán a Chile como vice presidentes serán Finlandia, Japón y Hungría.

El tema propuesto por Chile para la MCM 2016 es **Productividad para la Inclusión Social**. La propuesta apunta a analizar políticas públicas para mejorar el desempeño productivo desde una perspectiva inclusiva, indagando cómo extender y difundir los mecanismos y políticas que se asocian con incrementos de productividad. Se trata de apoyar una transformación productiva que empuje a sectores, firmas y territorios que permanecen rezagados y que tienen potencial para pasar a la delantera en materia de productividad.

Como resultado de la reunión esperamos que el Consejo de la OCDE apruebe nuevas iniciativas que permitan el intercambio de buenas prácticas para el incremento de la productividad, la colaboración público – privada, el impulso a la innovación, mejoras de competencias de la población, inclusión de las pequeñas y medianas empresas en las cadenas de valor y, en definitiva, la expansión de la frontera de la innovación y el adelanto tecnológico hacia nuevos sectores.

También esperamos que el conjunto de la comunidad OCDE conozca más y mejor a Chile y sus esfuerzos por combinar buenos resultados en materia económica, inclusión social y transformación institucional.

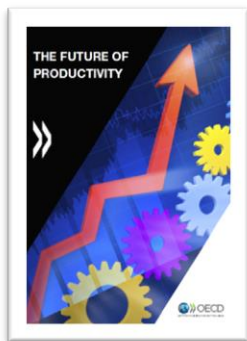
TEMAS ESPECIALES

- El Futuro de la Productividad
- Better Policies CHILE
- Reforma Laboral y Estudios OCDE sobre Empleo
- Migraciones
- Panorama de las Administraciones Públicas 2015

PRÓXIMAS REUNIONES DESTACADAS

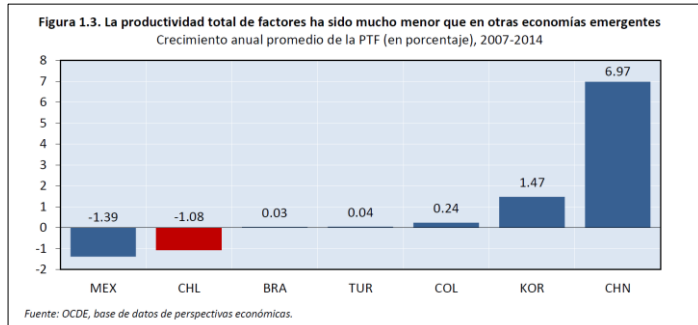
- 7-8/10 Francia: Ministerial de la Agencia de Energía
- 16/10 México: Mesa Redonda Alcaldes y Ministros
- 16-19/10 México: World Forum on Statistics, Knowledge and Policy
- 19-20/10 Corea: Ministerial del Comité de Políticas para la Ciencia y la Tecnología
- 28/10 Finlandia: Ministerial de Gobierno Público

El Futuro de la Productividad



Desde antes de la crisis financiera de 2008 ha habido muestras de una menor productividad en los países de la OCDE, la cual no ha mostrado recuperación. Existe preocupación especial por la baja en creación de empresas y en la disminución de capital basado en conocimiento. Chile no escapa a esta tendencia mostrando incluso un retroceso en el periodo 2007-

2014 (ver figura 1.3). Una visión pesimista dice que los mayores avances tecnológicos de la primera mitad del siglo XX (ej. desarrollo eléctrico) ya han rendido sus frutos y que no es posible esperar quiebres productivos mayores de las nuevas tecnologías. Otra visión, más optimista, dice que aún no se han cosechado esos frutos y que las tecnologías emergentes, particularmente las de comunicación e información, generarán una nueva revolución productiva.



La evidencia reciente muestra que a nivel microeconómico, la productividad sigue creciendo en forma fuerte en las firmas que están en la frontera de la innovación, pero que la brecha con aquellas más rezagadas ha ido aumentando. De hecho, el aumento de productividad de las firmas manufactureras que se sitúan en la frontera tecnológica fue de 3,5% anual entre 2000 y la fecha, comparado con solo un 0,5% en las firmas menos productivas, y esta brecha es aún mayor en el sector servicios. Por lo tanto, más que un problema que afecte a la economía en su conjunto, la disminución de la productividad se asocia con una difusión más lenta de las innovaciones desde las firmas en la frontera global hacia las más competitivas en los niveles nacionales y desde éstas hacia las más rezagadas dentro de los países.

La OCDE en su reciente reporte [The Future of Productivity](#), da un conjunto de recomendaciones de política pública para fomentar la innovación y recuperar el crecimiento de la productividad ya que ésta será la base de un progreso económico sostenido en el largo plazo y permitirá reducir las desigualdades en el ingreso: los trabajadores que cuentan con habilidades necesarias pueden moverse hacia los puestos de trabajo más productivos y con mejores remuneraciones.

Para promover mayor productividad la OCDE hace las siguientes recomendaciones: i) reforzar la conectividad global a través de la inversión extranjera directa, la apertura comercial, el fomento a la competencia que impulsa la renovación de las firmas rezagadas, la participación en las cadenas globales de valor y la movilidad internacional de trabajadores altamente calificados; ii) favorecer prácticas gerenciales de alto nivel y evitar los incentivos para la permanencia de firmas con bajos niveles de productividad (ej. exenciones tributarias a las herencias que facilitan la permanencia de empresas familiares poco productivas); iii) permitir a las firmas experimentar con nuevas tecnologías, innovación y modelos de negocio a través de facilidades para la creación de empresas, incluyendo mecanismos innovadores de financiamiento y reducción de la penalización por quiebra; iv) facilitar la reasignación de recursos escasos hacia las firmas más productivas, en especial el capital humano más calificado, por medio de levantar las restricciones al movimiento de trabajadores entre las firmas; v) aumentar la inversión en Investigación y Desarrollo (I+D), particularmente en ciencia básica, fortaleciendo el vínculo entre universidad y empresa y evitando favorecer a empresas incumbentes en desmedro de las nuevas. Estas últimas, en general, están más asociadas a la creación de empleo e innovación.

Un resumen en español de esta publicación puedes leerla [aquí](#).

El gráfico se ha extraído de Serie "Mejores Políticas", CHILE Prioridades de Políticas para un Crecimiento más Fuerte y Equitativo, Septiembre 2015, OCDE.

CHILE: Prioridades de Políticas para un Crecimiento más Fuerte y Equitativo

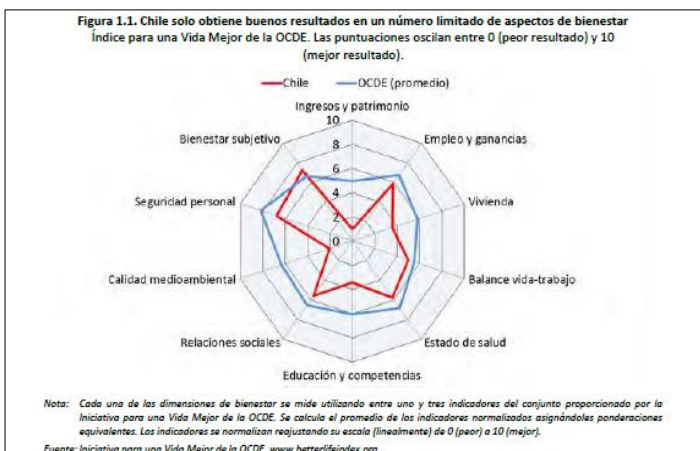


El fin del auge minero ha destacado la urgente necesidad de Chile de diversificar su economía más allá de los sectores intensivos en materias primas. Esto concluye el nuevo informe [Chile: Prioridades de Políticas para un Crecimiento más Fuerte y Equitativo](#), lanzado por la OCDE el 14 de septiembre de 2015.

El estudio señala que el principal desafío de Chile es mantener el ritmo de progreso social de las últimas décadas asegurando que las mejoras lleguen al conjunto de la población. Presentamos aquí un brevísimo resumen del diagnóstico y recomendaciones de la OCDE.

Gracias a la solidez de las políticas macroeconómicas y al boom del precio de las materias primas, Chile ha gozado hasta hace poco de una prolongada fase de fuerte crecimiento económico y creación de empleo. Esta situación ha hecho posible una convergencia significativa de los niveles de vida de nuestro país con los de otros países de la OCDE. La brecha en la renta disponible per cápita de los hogares en relación con el promedio de la OCDE ha caído en más de 10 puntos porcentuales desde mediados de los 90, la pobreza relativa ha descendido a un ritmo mayor que en ningún otro país de la OCDE, y los indicadores de resultados de educación y salud han mejorado considerablemente.

A pesar de estos avances, Chile consigue una puntuación relativamente baja en un gran número de aspectos de bienestar analizados por el Índice para una Vida Mejor de la OCDE (Ver Figura 1.1).



Tres son las principales recomendaciones de la OCDE para Chile.

Impulsar la productividad más allá de los sectores relacionados con las materias primas

El estudio señala que los marcos de políticas macroeconómicas de Chile fomentan el crecimiento pero que el país tiene amplio espacio para mejorar otras condiciones. Para ello el estudio hace recomendaciones de mejora en materia de libre competencia, gestión regulatoria, políticas de innovación para el sector privado, gobernanza de puertos, navegación costera y sistema educativo.

Mejorar el uso de las políticas públicas para reducir las desigualdades y amortiguar los efectos de la caída del crecimiento en los grupos vulnerables

Promover la igualdad en el sistema educativo y en el mercado de trabajo contribuirá a reducir la desigualdad de ingresos en el mercado, señala el estudio. Ampliar las políticas sociales y reforzar el efecto redistributivo del sistema tributario y de transferencias pueden contribuir también a disminuir las desigualdades. Por otra parte, las reformas del gobierno que promueven la descentralización del país debieran contribuir a abordar la fuerte dimensión territorial de las desigualdades, siempre que vayan acompañadas de mejoras en los mecanismos de coordinación intersectorial a nivel central, del reforzamiento de los mecanismos de redistribución fiscal y del desarrollo de capacidades a nivel de gobierno sub nacional.

Asegurar que el crecimiento económico no provoque degradación ambiental

El gobierno chileno ha adoptado importantes medidas para reducir el impacto ambiental del crecimiento, incluida la creación del Servicio Nacional de Biodiversidad y Áreas Protegidas que actualmente se debate en el Congreso, pero sigue habiendo trabajo por hacer en diversas áreas, señala el informe, como es el caso de los impuestos ambientales, la gestión de residuos y la regulación de los recursos hídricos y de los productos químicos industriales.

El gráfico se ha extraído de Serie "Mejores Políticas", CHILE Prioridades de Políticas para un Crecimiento más Fuerte y Equitativo, Septiembre 2015, OCDE.

Reforma Laboral y Estudios OCDE en materia de Empleo

Convertido en un tema sensible y clave para las relaciones entre trabajadores y empresarios, la reforma laboral que hoy se discute en Chile está en el centro del debate. Pero una vez más la discusión está más cargada de ideología y a las interpretaciones. No aportan a la discusión frases alarmistas como “el fortalecimiento sindical afectará el empleo” o la reforma laboral es “anti-personas” y “anti-libertad”.

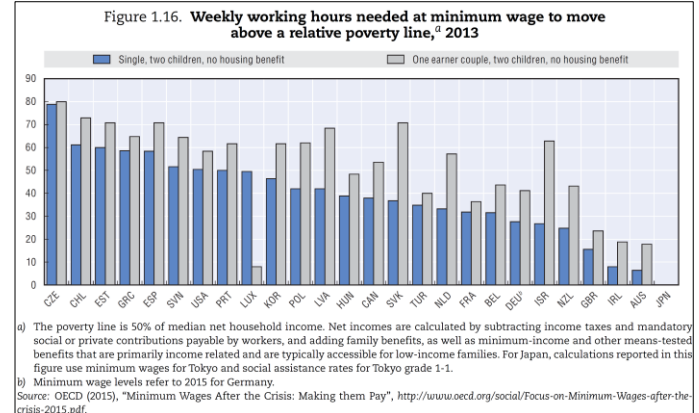
Todos los países de la OCDE contemplan un marco institucional de organizaciones que representan a trabajadores y nada indica que exista una correlación directa entre este sistema laboral y mayor desempleo. Por el contrario, existe evidencia que hay una relación positiva entre negociación colectiva y mejora de salarios, lo que contribuye a cerrar brechas de desigualdad y mejorar oportunidades para los trabajadores.

Cuando se compara la economía chilena con la de países industrializados, es importante mirar el sistema de relaciones laborales de manera global, más que algún indicador específico. Al hacerlo de este modo, se comprueba que la única recomendación que cabe es fortalecer el sindicalismo y la cobertura de la negociación colectiva para nivelar la cancha y acercarse a las prácticas OCDE. Esta es la principal recomendación que la organización realizó a Chile en materia de relaciones laborales en su proceso de acceso en el año 2009, materia plenamente vigente. Una actualización de la posición de Chile en el concierto OCDE con respecto a relaciones laborales ha sido encargada a los expertos OCDE, estudio que será publicado prontamente.



Siempre en materia de empleo, la OCDE publicó recientemente el estudio [Perspectivas de Empleo 2015](#). La publicación da cuenta de una mejora en las proyecciones de desempleo en los países OCDE, el que descendería a un nivel promedio de 6,9% hacia el año 2016, aunque se mantendría aún por sobre el 20% en España y Grecia. Todavía persisten un alto nivel de desempleo

de largo plazo y altas tasas de desempleo juvenil, lo que puede afectar seriamente el desarrollo profesional de estos trabajadores de cara al futuro, especialmente los jóvenes. En cuanto a [Chile](#), el reporte subraya la baja tasa de participación laboral femenina y juvenil, siendo la tasa de jóvenes que no estudian ni trabajan una de las mayores de la OCDE (19%). El reporte destaca que en Chile a pesar de que el salario mínimo es alto en relación al salario mediano (68% en comparación al promedio OCDE de 50%), éste no asegura superar la pobreza. Como muestra el gráfico siguiente un hogar monoparental con dos hijos y sin beneficios de vivienda requeriría más de 60 horas de trabajo semanal para superar esta condición.



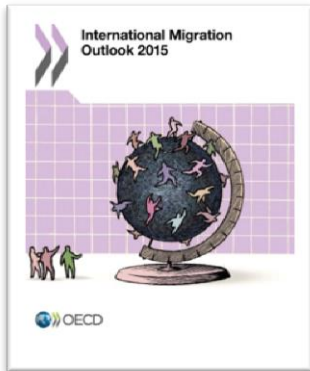
Al mismo tiempo, el reporte *Perspectivas de Empleo 2015* aboga por un mayor gasto en políticas activas de empleo (0,1% del PIB en comparación con el 0,6% del PIB en la OCDE) a través de servicios públicos y privados de asistencia en la búsqueda de empleo, subsidios al empleo, capacitación, creación directa de trabajo o fomento al emprendimiento.

Finalmente, en el estudio [Chile: Prioridades de Políticas para un Crecimiento más Fuerte y Equitativo](#), la OCDE destaca que a pesar de las bajas tasas de desempleo, en Chile existe una alta desigualdad en el mercado laboral, una baja participación laboral de la mujer, dificultades para los jóvenes en encontrar empleo y una alta segmentación en el mercado del trabajo. El documento recomienda incrementar la cobertura y calidad del cuidado infantil, desarrollar una evaluación sistemática de las necesidades actuales y futuras de las competencias en la población, desarrollar más la capacitación en el lugar de trabajo, aplicar la obligación de trabajadores independientes a contribuir a la seguridad social y velar por un equilibrio entre la protección al empleo y políticas activas y pasivas de empleo.

El gráfico se ha extraído de la publicación "Employment Outlook 2015", OCDE.

La OCDE toma posición en la crisis de refugiados y la situación de los migrantes a nivel internacional

El número de personas solicitantes de asilo en países de la OCDE durante 2014 alcanzó las 800.000, aumentando en un 46% respecto del año anterior. La cifra representa el record de los últimos 75 años y se espera que alcance su máximo histórico en 2015 a raíz de la crisis de refugiados.



Estas son algunas de las cifras que incluye la versión 2015 del informe [Perspectivas de la Migración Internacional](#)

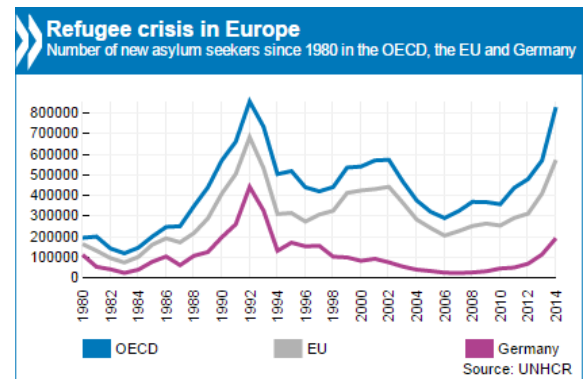
publicado por la OCDE a finales de septiembre. Con ocasión de su lanzamiento, el Secretario General de la organización, Ángel Gurría, hizo un llamado a la comunidad internacional a dar una respuesta coordinada a esta crisis asegurando la integración de los refugiados, especialmente de los menores de edad y mujeres.

Junto con la versión anual del informe sobre migración y bajo el título "[Is this humanitarian migration crisis different?](#)", la OCDE publicó una nota especial en la que analiza en detalle la crisis migratoria reciente. La nota indica que la gran cantidad de rutas, países de origen y motivos de los migrantes hacen que esta crisis sea particularmente difícil de enfrentar. Stefano Scarpetta - Director de Empleo, Trabajo y Asuntos Sociales de la OCDE - destacó que de acuerdo a las cifras que maneja la organización, a fines de 2015 habrá cerca de un millón de refugiados en Europa. El desafío es doble: manejar en forma exitosa el enorme flujo migratorio y asegurar la integración de los migrantes.

La organización ha enfatizado que los migrantes no deben ser vistos como una contingencia sino como un activo, indicando que si el fenómeno migratorio es gestionado en forma efectiva puede impactar en forma positiva la economía de los países y contribuir a su desarrollo. Así, la nueva versión del informe tiene un enfoque especial en la migración de profesionales de la salud destacando que en los países OCDE, cerca de 2,7 millones de médicos han sido educados en el extranjero. Este es el caso de uno de cada cuatro médicos en Reino Unido y Estados Unidos, mientras que en Irlanda, Israel y Nueva Zelanda la cifra sube a uno de cada tres. Más aún, la publicación indica que uno de cada tres médicos educados en países de bajos ingresos migra a países de la OCDE.

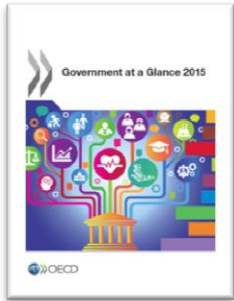
Respecto de la situación en nuestro país, la nota sobre Chile indica que entre 2012 y 2013 la población migrante aumentó en un 6%, pasando de 415.500 a 441.500 personas y manteniendo la tendencia al alza. El informe agrega que la población de origen extranjero se concentra en las ciudades de Santiago y Arica, y en las regiones mineras de Tarapacá, Antofagasta y Atacama. Asimismo indica que los lugares de origen de quienes migran a Chile son principales países latinoamericanos, con Perú, Bolivia y Colombia encabezando la lista. La nota también destaca el compromiso del Gobierno de enviar al Congreso Nacional una nueva ley Migraciones, dado que el marco regulatorio actual no ha sido actualizado en más de 40 años.

En su apartado especial sobre profesionales de la salud y migrantes, el informe 2015 indica que en Chile 15,2% de los médicos fueron educados en el extranjero. Cifra levemente inferior al promedio OCDE de 16,9%.



El gráfico se ha extraído de la página web de la OCDE: <http://www.oecd.org/migration/international-migration-outlook-1999124x.htm>

Panorama de las Administraciones Públicas 2015



La cuarta edición de la publicación OCDE [Government at a Glance \(Panorama de las Administraciones Públicas\)](#), lanzada en julio de 2015, ofrece un cuadro completo de las capacidades y desempeño de los gobiernos en diversas áreas como finanzas públicas, recursos humanos, integridad del sector público, regulación, compras públicas y gobierno digital, entre otras.

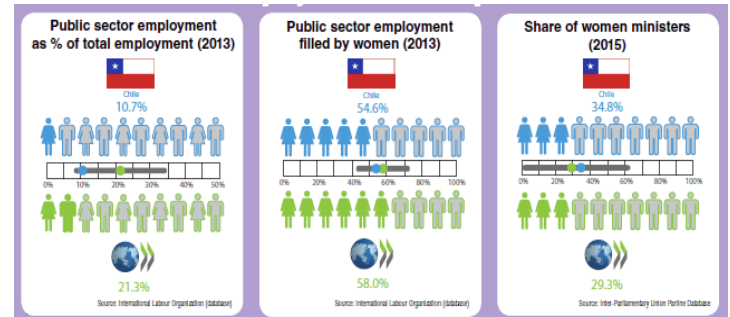
El objetivo del estudio que la OCDE publica cada dos años, es proporcionar información que apoye el diseño e implementación de las reformas del sector público. Esta edición se centra en el papel de los gobiernos en la promoción de un crecimiento y una sociedad más inclusivos. Según la OCDE el crecimiento inclusivo es crucial no sólo para una sociedad más justa, sino también para tener una economía más fuerte. Las diferencias de ingresos entre ricos y pobres se han ampliado y estas desigualdades socavan el crecimiento económico y tensionan la relación entre el gobierno y los ciudadanos. Los procesos e instituciones gubernamentales pueden hacer que las políticas públicas sean más eficientes e inclusivas fomentando la transparencia y la participación ciudadana, generando evidencia sobre los efectos distributivos de las políticas públicas y fortaleciendo los sistemas de control que aseguren que las regulaciones sirvan el interés público, señala el informe.

¿Cómo aparece Chile en el reporte? Entregamos aquí un resumen de dos aspectos relevantes.

Chile tiene una de las fuerzas de trabajo del sector público más pequeñas de la OCDE y las mujeres siguen estando subrepresentadas en los puestos de alto nivel

La fuerza laboral del sector público en Chile es una de las más chicas entre los países de la OCDE. En 2013, sólo el 10,7% del empleo total fue ocupado en el sector público, casi la mitad de la media de la OCDE. Las mujeres tienen una representación superior en el sector público en relación con su participación general en el mercado del trabajo, pero todavía enfrentan obstáculos para llegar a posiciones de alto nivel. Se aprecia la existencia del llamado "*glass ceiling*", ya que a mayor nivel de responsabilidades las mujeres ocupan menos cargos. La excepción en esta materia es la participación de mujeres como ministros de Estado, en que

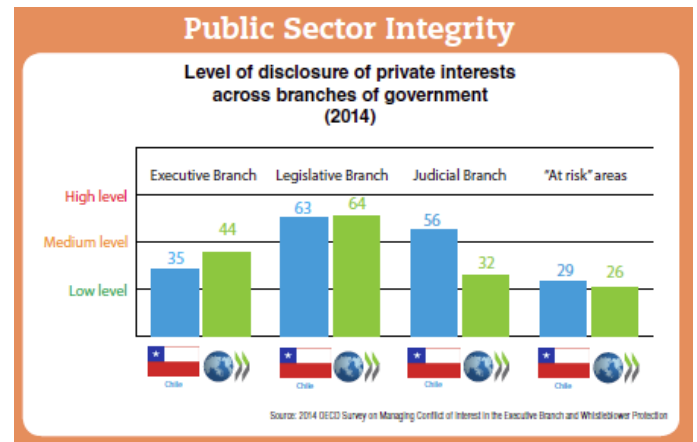
tenemos una participación mayor que el promedio de la OCDE.



Integridad del Sector Público: Chile puede avanzar más

La divulgación de los intereses y activos privados de los funcionarios del sector público, en especial en aquellos del sector judicial y de áreas calificadas de riesgosas como impuestos, aduanas, contratación pública y autoridades financieras, que se encuentran más abajo del primer y segundo nivel jerárquico, a menudo son sometidos a un bajo nivel de divulgación en la mayoría de los países OCDE y Chile no es una excepción.

Por otro lado, la protección a los denunciantes en nuestro país tiene un alcance bastante limitado, extendiéndose solo a empleados del sector público y no a consultores, proveedores, empleados temporales, antiguos empleados, voluntarios ni al sector privado. La protección de denunciantes es un elemento central para resguardar los intereses públicos, promover una cultura de responsabilidad y detectar conductas de fraude o corrupción.



Las figuras han sido extraídas del [Country Fact Sheet](#) de Chile de la publicación *Government at a Glance 2015*, OCDE.

Participaciones Destacadas



Seminario de la Asociación de Bancos sobre Gobierno Corporativo del Supervisor Bancario

El 12 de agosto Winfrid Blaschke, experto OCDE, participó en un seminario organizado por la ABIF sobre Gobierno Corporativo de Supervisor Bancario. En la instancia participaron también Vittorio Corbo, Presidente del Banco Santander-Chile, y Segismundo Schulin- Zeuthen, presidente de la ABIF.



Misión de Evaluación Ambiental

En julio 2015 una misión OCDE visitó Chile en el marco de la evaluación ambiental que corresponde al país como parte de sus compromisos al ser miembro de la organización. La primera evaluación (OCDE-CEPAL, 2005) impulsó, entre otras medidas, la nueva institucionalidad ambiental instalada desde 2010. La misión se reunió con autoridades y los principales actores vinculados al sector para conocer cuáles son los avances y las brechas que muestra el país. Los resultados se presentarán en marzo. Los expertos coincidieron en que hay avances institucionales y en normas, pero vacíos en fiscalización y participación.



Misión para el Economic Survey Chile 2015

Entre el 8 y 10 de septiembre un equipo de expertos encabezado por el Director del Departamento de Economía de la OCDE, Alvaro Pereira, realizó una misión a Chile para discutir el contenido del próximo reporte "Economic Survey de Chile" que será lanzado el 26 de noviembre en Santiago, por el Secretario General de la OCDE, Ángel Gurría. Durante su estadía en Santiago el equipo de expertos de la OCDE se reunió con los Ministros de Hacienda, Economía, Trabajo, Desarrollo Social, y de la Mujer, además del Vice-Presidente del Banco Central, altos oficiales de Gobierno y líderes del sector privado y sindicatos.



Representantes de la CUT en la OCDE

Durante septiembre, el Vicepresidente de la CUT, Nolberto Díaz, y el asesor legal, Josué Vega, se entrevistaron con expertos OCDE del Directorado de Asuntos Sociales y Empleo, con el Comité Consultivo Sindical de la OCDE y con la Embajadora de Chile ante la organización, con el objeto de conocer más de cerca el trabajo de la OCDE y las experiencias de los países miembros en materia de relaciones laborales.

Publicaciones



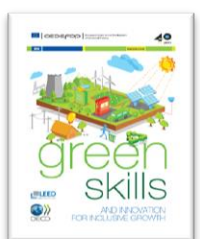
G20/OCDE Principios de Gobierno Corporativo

La nueva versión de los [Principios de Gobierno Corporativo del G20/OECD](#), incluye un nuevo capítulo sobre inversionistas institucionales, bolsas de valores e intermediarios, nuevos principios sobre el rol de las bolsas, la cotización transfronteriza de valores, la importancia de contar con procesos de descubrimiento de precios justos y efectivos, la capacitación y evaluación de los directorios y una recomendación sobre la necesidad de contar con comités especializados en las áreas de remuneraciones, auditoría y manejo de riesgos. Estos Principios son el principal instrumento a nivel internacional en materia de gobiernos corporativos además de ser uno de los 12 estándares claves para la solidez de los sistemas financieros de acuerdo al Financial Stability Board.



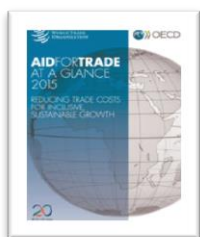
Corporate Governance of Company Groups in Latin America

Este [reporte](#) da una mirada comparada al modo en que ciertos países latinoamericanos regulan el gobierno corporativo de conglomerados, analizando cómo éstos son definidos, regulados y supervisados por las autoridades. El estudio destaca la creciente presencia en Latinoamérica de grupos multinacionales, las conclusiones del Latin American Corporate Governance Roundtable y el Task Force on Company Groups. Además incluye capítulos específicos con descripciones de los marcos regulatorios de Argentina, Brasil, Chile, Colombia, México y Perú.



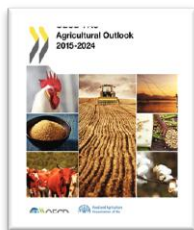
Green Skills and Innovation for inclusive growth

El esfuerzo por aproximar la economía con la protección ambiental traerá efectos particularmente sensibles en el mercado laboral señala este [reporte](#). Trabajos de calidad, mejores habilidades y sustentabilidad ambiental van de la mano con incrementar el progreso económico y el bienestar de las personas. Una economía más verde no es solo un desafío sino también una oportunidad para reasignar trabajadores, dotados de más habilidades, en los nuevos mercados que demandarán mayor fuerza de trabajo. Los países deben acompañar este proceso apoyando a los trabajadores de sectores que sufrirán más por desplazamiento laboral.



Aid For Trade at a Glance

[Publicación](#) realizada en conjunto con OMC. Su objetivo es apoyar a países en desarrollo y Países Menos Adelantados (PMAs) para participar del comercio internacional. Esta edición analizó los costos de participar en el comercio global y cómo pueden ser una barrera para estos países. Los costos pueden ser de los servicios de transporte, logística o de infraestructura y de burocracia en puertos y aduanas. Resulta esencial la pronta implementación del Acuerdo de Facilitación de Comercio de la OMC, ya que reducirá los costos del comercio, modernizando las aduanas y disminuyendo la burocracia, mejorando la conectividad y potenciando las cadenas globales de valor (GVCs).



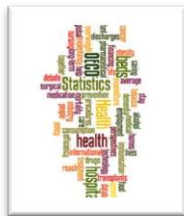
Agricultural Outlook 2015-2024

Publicación OECD-FAO que efectúa proyecciones para el periodo 2015-2024. El comercio agrícola aumentará lentamente y se mantendrán las cifras para la producción y el consumo global. Habrá mayor concentración de exportaciones agrícolas en pocos países y una dispersión de importaciones en muchos países. Se deben implementar políticas que fomenten la productividad y que aseguren una agricultura robusta para los consumidores y productores. El estudio cuenta con un análisis detallado de productos tales como cereales, productos lácteos, carne, azúcar, etc.



Students, Computers and Learning: Making the Connection

La **publicación** examina cómo ha evolucionado el acceso y el uso de las tecnologías de información por parte de los estudiantes, explorando cómo los sistemas educacionales y las escuelas están integrando estos avances. El reporte remarca la importancia de expandir las habilidades de los estudiantes para navegar en los textos digitales. Se examina la relación entre el acceso y uso de computadores en la sala de clases con el desempeño en PISA. Los resultados muestran que para desenvolverse plenamente en las súper conectadas sociedades digitales del siglo 21 se requiere dotar primero a los alumnos de las capacidades básicas en matemáticas y lenguaje.



Health Statistics 2015

En esta nueva actualización de la base de datos en salud de la OCDE, se destaca la caída del gasto en salud en muchos países. En muchos países de la Unión Europea el gasto en salud en términos reales está ahora por debajo del gasto en 2009. Fuera de Europa el reporte destaca un incremento de alrededor de 2,5% anual en el gasto en salud desde el año 2010. Chile exhibe el mayor crecimiento en el gasto de salud entre el año 2010 y 2013, con una tasa anual promedio de 6%. Sin embargo, los datos también revelan que el gasto público en salud en Chile -como porcentaje del gasto total- sigue estando entre los más bajos de la OCDE (4,6% versus 73%), mientras que los gastos de « bolsillo » de las familias en salud – aunque se han reducido en los últimos años- sigue siendo alto en comparación con el resto de países OCDE. Más detalle [aquí](#).



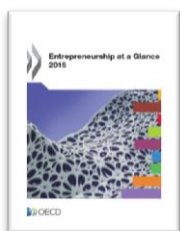
Taxation of SMEs in OECD and G20 Countries

A solicitud del G20, la OCDE ha actualizado su estudio de 2009 sobre Tributación de Pequeñas y Medianas Empresas en los países OCDE y del G20. El nuevo reporte busca dar luces a los gobiernos sobre el tipo de medidas tributarias que apoyan efectivamente a las pymes, favoreciendo su creación y crecimiento. El estudio analiza y compara información de 39 países, incluyendo Chile, haciendo especial énfasis en los beneficios en materia de tributos y las medidas de simplificación que se otorga a estas empresas. El reporte que fue presentado a comienzos de septiembre a los Ministros de Hacienda del G-20 está disponible [aquí](#).



Towards Green Growth?

La [publicación](#) revisa los avances de la Estrategia de Crecimiento Verde a seis años de su lanzamiento. En lo formal, un tercio de los miembros tiene una estrategia y la temática se incluye en las evaluaciones de la OCDE, particularmente en economía y medio ambiente. Muchos países han avanzado en establecer gravámenes o impuestos a las actividades contaminantes (ej. Precios a las emisiones de carbono) pero aún no existe una integración efectiva de las políticas económicas y ambientales. Para ello, la OCDE da ciertas recomendaciones, como por ejemplo, grabar las actividades contaminantes o eliminar los subsidios a los combustibles fósiles.



Entrepreneurship at a Glance 2015

[Publicación](#) OCDE que presenta indicadores que permiten un análisis del emprendimiento y el desempeño de la empresa, además de su contribución a la innovación, el empleo y el crecimiento. Entre sus principales conclusiones "Entrepreneurship at a Glance" encuentra: una tendencia creciente en la creación de Start-ups; una tendencia decreciente de las quiebras; una menor contribución de las empresas "jóvenes" en la creación de empleo; que las firmas con alto crecimiento prevalecen en el sector servicios; y que el tamaño de las firmas es relevante para explicar su productividad; entre otros.



The Innovation Imperative in the Public Sector

Los gobiernos están buscando cómo innovar en la manera de hacer su trabajo, en los servicios que entregan y en su interacción con los distintos sectores de la sociedad. Este [reporte](#) identifica y analiza las principales capacidades que determinan las habilidades de innovación de una organización: empoderamiento de la fuerza de trabajo, generación de ideas, nuevos métodos de trabajo y simplificación regulatoria.

Boletín MISION OCDE

3, Rue Albéric Magnard
75116, París, Francia.
Tel. +33 1 45 27 97 59
misocde@minrel.gov.cl
<http://chileabroad.gov.cl/ocde/es>

Boletín MISION OCDE es una publicación trimestral de la Misión de Chile ante la OCDE.

Sus objetivos son mantener informado al sector público sobre el trabajo de la OCDE, en particular sobre los temas más relevantes para nuestro país, anunciar las reuniones futuras más destacadas y las publicaciones recientes más importantes.

Usted puede copiar, descargar o imprimir el contenido de este boletín para su propio uso, y puede incluir fragmentos en sus propios documentos, presentaciones, blogs, y sitios webs siempre que reconozca adecuadamente a la Misión de Chile ante la OCDE y a la OCDE, cuando corresponda, como fuente y propietaria de los derechos de autor.