



# Boletín MISION OCDE

Octubre-  
Diciembre 2016

EL INFORMATIVO DE LA MISIÓN DE CHILE ANTE LA OCDE

## Aumentando la Productividad y el Crecimiento Inclusivo en Latinoamérica

Claudia Serrano, Embajadora de Chile ante la OCDE

El 5 y 6 de diciembre se realizó en Santiago la [Conferencia Internacional y Reunión Ministerial sobre Productividad y Crecimiento Inclusivo en América Latina](#), organizada por el Ministerio de Economía, la OCDE y el BID. Participaron la Presidenta Bachelet y ministros de Argentina, Chile, Costa Rica, Ecuador, Paraguay, Perú y República Dominicana, junto a representantes de CEPAL, CAF, SEGIB y Banco Mundial.

Los temas tratados fueron el rol de las políticas públicas y de las instituciones para estimular el crecimiento de la productividad; innovación productiva y cadenas globales de valor; dinámica empresarial; relación entre productividad e inclusión social y el efecto de los territorios, las ciudades y la aglomeración urbana sobre la productividad.

Representantes de los diversos países, a pesar de la heterogeneidad de experiencias, coinciden a la hora de identificar problemas y prioridades. Entre las conclusiones destaca que la correcta combinación y adecuada secuencia de implementación de las políticas son importantes para maximizar el efecto en el crecimiento y mitigar el impacto social. Las reformas que marcan la diferencia, en términos de productividad e inclusión, contemplan medidas de reducción de los obstáculos al emprendimiento, la competencia, el comercio y la integración de las cadenas globales de valor. Es fundamental reducir la burocracia y combatir la corrupción. Un elemento destacado es el aporte de las Comisiones de Productividad, como las de México y Chile, que colaboran a la coherencia de las políticas.

El destacado economista Dani Rodrik recomendó una plataforma de diálogo con el sector privado para intercambiar puntos de vista sobre los impedimentos para el desarrollo del sector empresarial y visualizar oportunidades. Dijo que los gobiernos deben ser pragmáticos en sus intervenciones: no deben elegir a

los ganadores, sino dejar que los perdedores salgan rápidamente, deben proporcionar subsidios cuando hay un argumento fuerte para ello, pero ser transparentes en sus decisiones. Recordó que este tipo de política ha desempeñado un papel importante en el desarrollo de industrias clave en Chile como el salmón, el vino, la silvicultura, etc.

Los oradores opinaron que existe una relación entre los resultados en productividad e inclusión social. El lento crecimiento de la productividad hace difícil que los países de ALC reduzcan la desigualdad y, a su vez, la alta desigualdad hace más difícil aumentar la productividad. La informalidad y la inadecuada dotación de competencias laborales juegan en contra. El aumento de la cobertura educativa ha ayudado, pero los resultados en calidad educacional siguen siendo bajos. Clave para mejorar la productividad y reducir la desigualdad es fortalecer la educación y desarrollar habilidades laborales para una economía orientada al conocimiento.

El contexto territorial influye decisivamente sobre la productividad. Expertos del BID explican que la productividad muestra altos niveles de heterogeneidad, no sólo entre empresas y entre sectores, sino también entre áreas geográficas. La productividad debe entenderse en un contexto sistémico de ciudades y vínculos urbano-rurales. Para elevar la productividad regional, es necesario dotar a las ciudades de una estructura de gobernanza adecuada, así como contar con un sistema de gobernanza multinivel que mejore la coordinación entre las políticas sectoriales y los niveles sub nacionales.

En síntesis, un conjunto coherente de reformas estructurales debería generar una estructura institucional con mejores niveles de coordinación, procurar reducir los obstáculos al espíritu empresarial y desarrollar talento y capacidades.

### TEMAS ESPECIALES

- Perspectivas Económicas 2016
- Resultados PISA 2015
- Programa LAC
- Perspectivas de Empleo 2016
- Perspectivas Económicas LAC 2017
- Perspectivas Regionales 2016
- Perspectivas sobre Ciencia Tecnología e Innovación 2016

- Compromisos Post Acceso

### PRÓXIMAS REUNIONES DESTACADAS

- 17/01 París: Ministerial de Salud
- 25-27 /01 París: Comité de Asuntos Tributarios - BEPS
- 18 y 19/02 París: Reunión de Alto Nivel del Comité de Asistencia para el Desarrollo

# Perspectivas Económicas 2016

En la nueva versión del [Economic Outlook 2016](#), la OCDE analiza las perspectivas macroeconómicas de los países miembros y de algunos no miembros y se refiere al uso de medidas fiscales para escapar de la trampa de bajo crecimiento.



El estudio OCDE, lanzado el pasado 28 de noviembre, ha puesto énfasis en incentivar el uso de las iniciativas fiscales para aumentar el crecimiento de las economías, señalando que éstas podrían empujar la economía mundial a una tasa de crecimiento levemente mayor, pasando del 3% actual a alrededor del 3,5% para 2018. Se expone que la acción colectiva en los ámbitos fiscal, monetario y estructural llevada a cabo por todos los países favorecería el crecimiento nacional y mundial, incluso para las economías que necesitan consolidar sus posiciones fiscales o buscar una posición más neutral.

Se argumenta que, durante los últimos años, la inversión privada ha sido débil, la inversión pública se ha desacelerado y el crecimiento del comercio mundial se ha derrumbado, lo que ha limitado las mejoras en el empleo, la productividad del trabajo y los salarios necesarios para sustentar ganancias sostenibles en el nivel de vida de las personas. En general, una desaceleración de las políticas estructurales y la incoherencia de las políticas han frenado el dinamismo empresarial, privando de recursos a las empresas improductivas, debilitado las instituciones financieras y socavado el crecimiento de la productividad.

Respecto al comercio, el estudio prevé que la relación crecimiento comercio mundial/PIB será de alrededor de 0,8, cifra menor que el múltiplo 2 verificado durante las últimas décadas, lo que significa una disminución de cerca de 0,2 puntos porcentuales en el crecimiento de la productividad total de los factores (TPF) por año desde el 2017 en adelante, lo que es relevante dado el lento crecimiento de la

productividad durante el período posterior a la crisis, de alrededor del 0,5% anual.

Entre las políticas que se destacan para salir de esta trampa de bajo crecimiento se encuentran las inversiones en educación, I+D, e infraestructura pública; el fortalecimiento de la protección social, tanto en cobertura como en eficacia; y las políticas que faciliten el comercio, tales como las orientadas a crear más oportunidades de empleo, aumentar el dinamismo empresarial, y promover una reasignación inclusiva y sostenible. Además, el estudio expone que después de 5 años de consolidación fiscal, los coeficientes deuda/PIB en la mayoría de los países avanzados se han aplanado y que algunas economías OCDE podrían tener déficit durante tres o cuatro años, manteniendo sin cambios dichos coeficientes a largo plazo.

## Chile

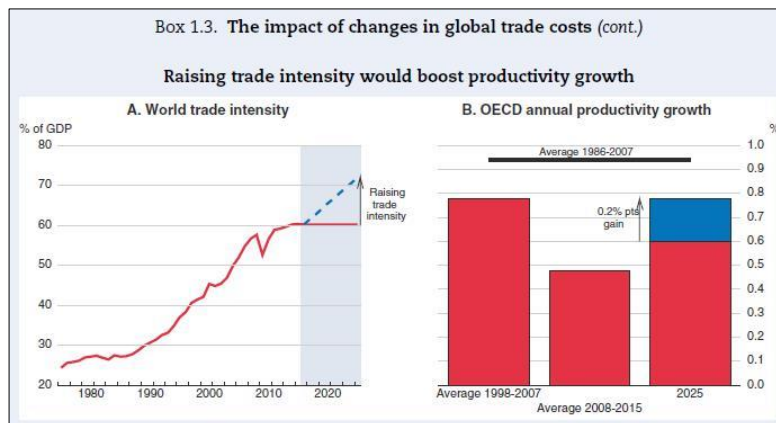
Para nuestro país la proyección del crecimiento para 2016 aumenta en comparación a la previa edición, proyectando un 1,7%, mientras que se espera sea 2,5% en 2017. Respecto a la política fiscal 2017-2018, la OCDE proyecta y recomienda a Chile seguir bajo la misma senda y clasifica a la economía chilena como "broadly neutral" (mientras que a otras economías como Francia, Alemania y Reino Unido, les sugiere

aumentar la política fiscal). Además se menciona que la inflación está volviendo al rango objetivo del banco central del 2% a 4%, con una estabilización del tipo de cambio. Finalmente, el informe destaca que el gasto en educación tiene gran potencial para aumentar el crecimiento y la igualdad, mientras que la Agenda de Productividad, Innovación y

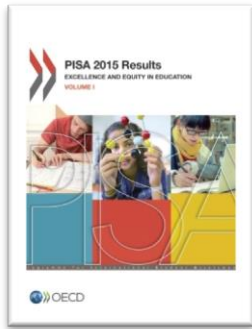
Crecimiento facilitará el emprendimiento entre las nuevas empresas, ampliará la financiación del programa para la innovación y promoverá las exportaciones de servicios.

Revisa [el video de presentación del reporte acá](#).

El gráfico se ha extraído de [Economic Outlook 2016](#).



## Resultados PISA 2015



La última encuesta PISA de la OCDE evalúa la calidad, equidad y eficiencia de los sistemas educativos. La muestra abarcó cerca de 540.000 estudiantes de 15 años de edad en 72 países, evaluando sus competencias en ciencias, lectura, matemáticas y resolución de problemas de manera colaborativa.

La nueva medición de **PISA**, en esta oportunidad centrada en ciencias, muestra a los estudiantes de Singapur como los de mejor desempeño, en tanto que Japón, Estonia, Finlandia y Canadá son los países con mejores resultados dentro de la OCDE. El estudio también muestra un estancamiento generalizado en el desempeño en ciencias desde la medición en 2006, a pesar de los enormes cambios científicos y tecnológicos durante este período. Además, en relación con las brechas de género en ciencias, que si bien son pequeñas, destaca que en 33 países y/o regiones el

porcentaje de hombres dentro del grupo de mejor desempeño es mayor que el de las mujeres. Finlandia es el único país donde las mujeres superan a los hombres en este aspecto. Asimismo el reporte muestra que si bien un porcentaje similar de hombres y mujeres que participaron en el estudio esperan trabajar en una ocupación relacionada con las ciencias (25 y 24%, respectivamente), el área de trabajo en la que se proyectan es diferente: las mujeres se ven más como profesionales de la salud, y los hombres más como profesionales de las tecnologías de información, científicos o ingenieros.

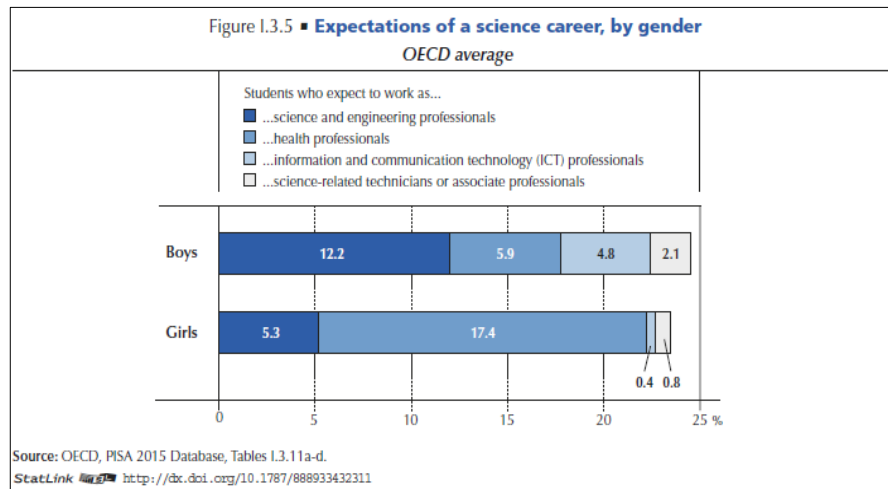
En cuanto a lenguaje, el estudio muestra que en promedio un 20% de los estudiantes en la OCDE no logra los niveles básicos de desempeño, un porcentaje que se ha mantenido estable desde el año 2009. Las brechas de género en favor de las mujeres en lectura se acortaron en doce puntos entre el

2009 y el 2015 debido a una mejora en el desempeño de los hombres y un deterioro en el de las mujeres. En cuanto a matemáticas, el estudio confirma el dominio de los estudiantes de China y Singapur, donde más de uno entre cuatro estudiantes obtiene un desempeño excepcional, lo que significa que ellos están capacitados para resolver problemas que requieren formular matemáticamente situaciones complejas por medio de representaciones simbólicas.

El reporte también pone acento en los aspectos de equidad. Canadá, Dinamarca, Estonia, Hong Kong (China) y Macao (China) logran un alto desempeño y equidad en los resultados. Esto es relevante porque los alumnos desaventajados en los países OCDE tienen tres veces mayor posibilidad que los alumnos más favorecidos de no alcanzar los niveles básicos de desempeño. Por otro lado, el estudio

revela que un 29% de los alumnos desaventajados son considerados como resilientes, es decir, que logran resultados excepcionales a pesar de su desventaja socioeconómica. En Vietnam y Macao (China), donde los alumnos enfrentan mayores obstáculos económicos, éstos

superan a los alumnos más aventajados de alrededor de 20 países de la OCDE. El estudio muestra también que aunque no hay países donde mejore simultáneamente el desempeño en ciencias y equidad, la relación entre antecedentes socioeconómicos y desempeño mejoró en nueve países donde los resultados se han mantenido estables (Chile está dentro de este grupo), destacando el avance de Estados Unidos entre el 2006 y el 2015. Finalmente, los resultados muestran que los alumnos inmigrantes tienen el doble de posibilidades de estar en el grupo de menor desempeño (bajo el nivel básico necesario) que sus pares no inmigrantes, aun controlando por condición socioeconómica. Sin embargo, en países con alta población de inmigrantes, los alumnos inmigrantes que asisten a escuelas donde existe una alta concentración de estudiantes inmigrantes no muestran

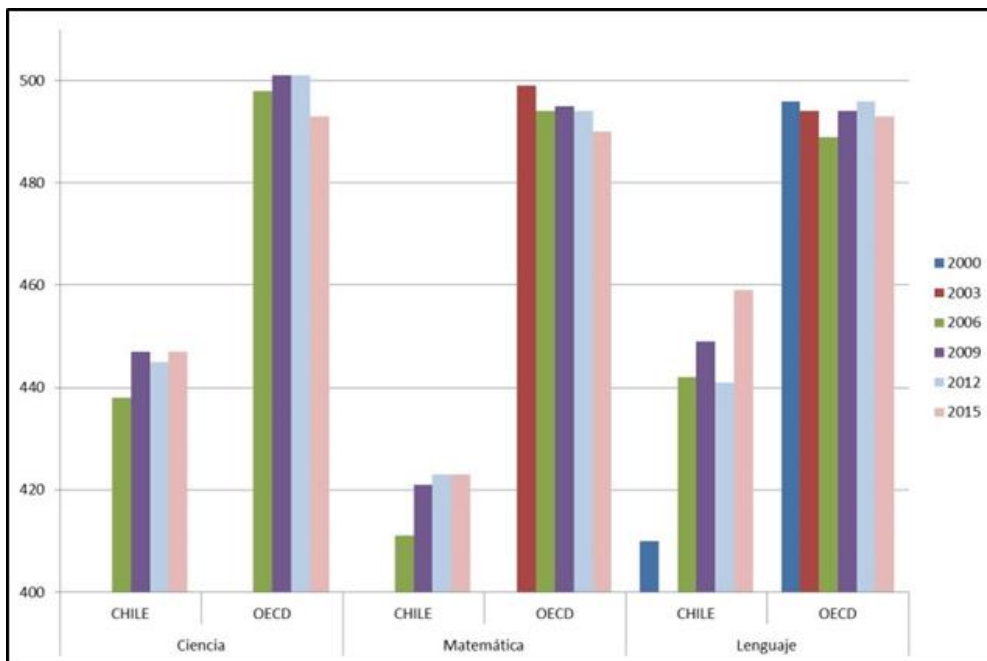


resultados menores que el resto de la población una vez que se toman en cuenta los factores socioeconómicos.

### Chile

El estudio muestra un estancamiento en ciencias y matemáticas y una mejora en lenguaje con respecto a ediciones anteriores. Chile ocupa la posición 42 en lenguaje, 48 en matemática y 44 en ciencia entre los 70 países y/o regiones que participaron en la medición. Chile sigue estando entre las últimas posiciones de la OCDE en todas las mediciones, superando sólo a Turquía y México en matemática y ciencia, y a República Eslovaca (por primera vez), Turquía y México en lenguaje. En lenguaje y ciencia Chile está muy cerca de alcanzar a Grecia (no hay diferencia estadísticamente significativa entre ambos países en esas mediciones).

Evolución del desempeño de Chile en PISA (2000-2015).



En relación a Latinoamérica y el Caribe, Chile supera en todas las mediciones a los países que participaron en el test (Uruguay, Perú, Costa Rica, Trinidad y Tobago, Colombia, México, Brasil y República Dominicana). En matemáticas, sin embargo, la ventaja de Chile con respecto a Uruguay y Trinidad y Tobago no es estadísticamente significativa.

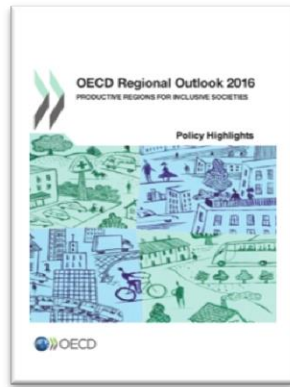
En términos de política, el estudio enfatiza que las diferencias entre los hombres y las mujeres en su compromiso hacia las

ciencias tienen más que ver con sus propias percepciones respecto de sus aptitudes que con datos efectivos respecto de lo que pueden lograr. Entonces, el llamado es a los padres y profesores a romper con las barreras y estereotipos de género en relación a las ciencias y apoyar a todos los estudiantes en su desarrollo y potencial. Para los alumnos desaventajados es imprescindible proveer mayores recursos y focalizarlos en quienes más lo necesitan, evitando la selección temprana de estudiantes. El elemento común en los países que están mostrando mejor desempeño son políticas que promueven altas expectativas para todos los estudiantes, potencian la profesión docente, focalizan los recursos en los estudiantes y escuelas que más lo necesitan, y mantienen estrategias educativas coherentes de largo plazo.

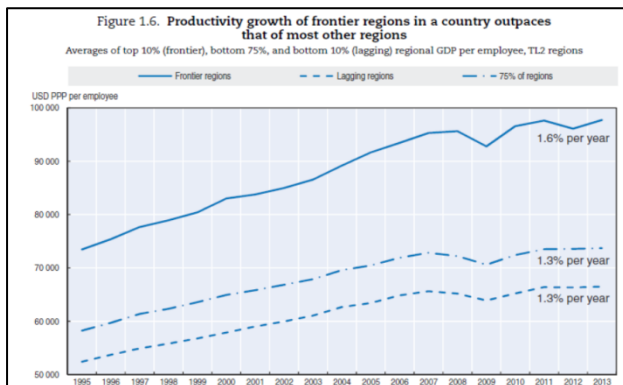
Los gráficos han sido extraídos de [OECD Pisa 2015](#).

## Perspectivas Regionales de la OCDE 2016

El reporte [Perspectivas Regionales 2016](#) examina la creciente brecha de productividad entre las regiones al interior de los países y su efecto en el bienestar de las personas. Destaca que las políticas estructurales con un enfoque local, la inversión pública y las buenas prácticas de gobernanza pueden ayudar a aumentar la productividad y la inclusión.



Si bien durante las últimas dos décadas ha disminuido la brecha de PIB per cápita de los países miembros de la OCDE, dentro de sus fronteras los países experimentan crecientes brechas de ingresos entre las regiones, las ciudades y las personas. En la gráfica se puede observar cómo **la brecha de productividad media entre las regiones ha aumentado**. La brecha de PIB medio por trabajador entre el 10% de las regiones más avanzadas y el 75% de las más rezagadas en los países OCDE ha crecido casi en 60%.



El problema parece ser la falta de capacidad de “puesta al día” de las regiones más rezagadas, en su mayoría rurales, lo que a su vez indica un potencial de crecimiento inexplorado. **Alrededor de tres cuartas partes de las regiones muy productivas son urbanas**. Las regiones urbanas se benefician de las economías de aglomeración y de trabajadores más productivos debido a la proporción de trabajadores altamente calificados y educados. Sin embargo, **las regiones rurales son clave para contribuir a la prosperidad nacional**. Una región rezagada puede importar muchas de las innovaciones producidas en las regiones más avanzadas y, de esta manera, aumentar su productividad y crecimiento.

El reporte señala que no basta con abordar la inclusión y la brecha de productividad con políticas de redistribución de ingresos, **se requiere tomar en cuenta el contexto local y combinar políticas de diferentes sectores para desbloquear el potencial de crecimiento de las regiones y asegurar que el crecimiento sea inclusivo**. Cuatro son las recomendaciones clave:

- Las reformas estructurales deben ser complementadas con otras específicas basadas en el lugar en que se van a aplicar;
- Se requieren inversiones estratégicas, no solo subsidios.
- Es indispensable conectar las ciudades en un sistema interurbano dentro de cada país.
- Buenas prácticas de gobernanza multinivel son necesarias.

El reporte presenta también el nuevo enfoque [Política Rural 3.0](#) como mecanismo para ayudar a los gobiernos nacionales a apoyar el desarrollo económico rural. El objetivo es aumentar la competitividad y la productividad rurales a fin de mejorar el bienestar social, económico y medioambiental de estas zonas, lo que a su vez aumentará la contribución de las regiones rurales al desempeño nacional. La OCDE recomienda promover las ventajas competitivas de las zonas rurales mediante inversiones y servicios locales adecuados, estimulando la participación local en el desarrollo de las políticas.

### Chile

Chile es un país unitario con un bajo grado de descentralización. La desigualdad entre las regiones de Chile es la más alta de la OCDE, medida por el índice de Gini, aunque la brecha ha disminuido desde el año 2000. Hay todavía una gran disparidad en la productividad entre las regiones de sectores extractivos y áreas metropolitanas, en comparación con las regiones con economías que se centran en la agricultura o la pesca. No obstante lo anterior, el reporte destaca que nuestro país ha desarrollado varias estrategias nuevas para apoyar el desarrollo urbano y rural desde el centro y ha tratado de crear capacidad a nivel regional y local. El reporte menciona como ejemplo la reciente [Política Nacional de Desarrollo Urbano](#) que abarca una amplia gama de cuestiones y cuenta con el apoyo de un [Consejo Nacional de Desarrollo Urbano](#), así como el trabajo desarrollado para la elaboración de una política de desarrollo rural.

El gráfico ha sido extraído de [Perspectivas Regionales de la OCDE 2016](#).



# Perspectivas sobre Ciencia, Tecnología e Innovación 2016



Este **informe** ofrece un análisis comparativo de las nuevas políticas e instrumentos que se están utilizando en los países OCDE y en algunas economías emergentes importantes, para impulsar la contribución de la ciencia y la innovación al crecimiento mundial.

El estudio OCDE abarca temas como el envejecimiento de la población, el cambio climático, los desafíos para la salud y la creciente digitalización, tópicos que están delineando las agendas de I+D en los países miembros. Asimismo, se analiza el surgimiento de nuevos mercados, que generan nuevas necesidades de capacitación y nuevas oportunidades de crecimiento y empleo.

Se expone que el ritmo acelerado del desarrollo económico en las economías emergentes, junto con las actividades transfronterizas de las multinacionales y una mayor fragmentación de las cadenas globales de valor, favorecerá una distribución más amplia de las actividades de ciencia, tecnología e innovación (STI por sus siglas en inglés).

En el primer capítulo, el estudio analiza las principales mega tendencias mundiales que tendrán un fuerte impacto en las sociedades y las economías, incluidos los sistemas STI, durante los próximos 10-15 años. Las mega tendencias son cambios sociales, económicos, políticos, ambientales o tecnológicos a gran escala que tardan en formarse, pero que, una vez que han echado raíces, ejercen una influencia profunda y duradera en muchas de las actividades, procesos y percepciones humanas, que plantean cuestiones urgentes y que exigen respuestas políticas. En ese sentido, las capacidades de los gobiernos para intervenir probablemente tendrán que hacer frente a importantes limitaciones, como la alta deuda pública, el aumento de las amenazas a la seguridad internacional, la posible erosión de la cohesión social y el surgimiento de grupos de interés no estatales influyentes. Así el informe clasifica a las mega tendencias en 8 grandes temáticas: demografía, recursos naturales y energía; cambio climático y medio ambiente; globalización; rol del gobierno; economía, empleo y productividad; sociedad y salud, y desigualdad y bienestar.

En el segundo capítulo se destaca que las tecnologías emergentes generan riesgos e incertidumbres, y también

plantean cuestiones éticas importantes. Por ejemplo, los avances podrían exacerbar las desigualdades si no hay mayor difusión y adquisición de habilidades. Además, los avances en la inteligencia artificial y la robótica plantean inquietudes en torno a futuros empleos; la Internet de las cosas y la gran analítica de datos en torno a la privacidad; la impresión 3D en torno a la piratería de la propiedad intelectual; la biología sintética alrededor de la bioseguridad; y la neurociencia alrededor de la dignidad humana.

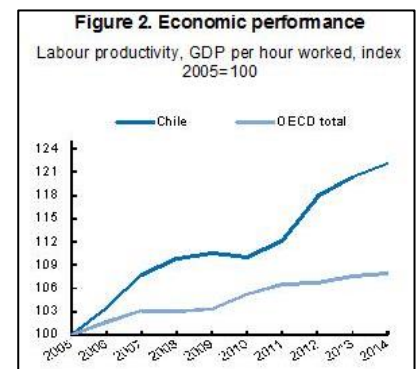
El tercer capítulo presta atención al rol clave de la ciencia pública. Muchas de las innovaciones actuales no habrían sido posibles sin los desarrollos científicos y tecnológicos permitidos por la investigación pública, y esta seguirá desempeñando un papel fundamental en el desarrollo de conocimientos y habilidades para su aplicación en la economía. Sin embargo, el panorama difiere entre países y la brecha entre países de bajo crecimiento y de crecimiento elevado se ha ampliado los últimos años.

Finalmente, el capítulo cuarto se refiere a las tendencias recientes de las políticas nacionales de ciencia e innovación en los países OCDE y en las principales economías emergentes, donde muchos gobiernos han desplazado la atención y el apoyo de la investigación pública hacia la innovación empresarial y el emprendimiento, con miras a promover el potencial de las empresas para impulsar una recuperación más fuerte y sostenible, y se han hecho esfuerzos para reforzar la capacidad de evaluación de políticas nacionales a fin de aumentar la eficiencia y orientar mejor las políticas STI hacia los objetivos sociales.

## Chile

El informe expone que entre 2011-14, el crecimiento de la productividad de Chile superó el promedio de la OCDE, donde la productividad total de los factores ha crecido particularmente fuera del sector de la minería intensiva en capital. La Agenda de Productividad, Innovación y Crecimiento ayudará a fortalecer la innovación como motor clave del crecimiento.

El gráfico se ha extraído de [OECD Science, Technology and Innovation Outlook 2016](#).



## Perspectivas Económicas de América Latina 2017

Este **informe** analiza la participación de los jóvenes latinoamericanos en la economía, su inserción en el mercado laboral, las competencias adquiridas y sus actividades emprendedoras.



Son más de 163 millones los jóvenes en América Latina y el Caribe (ALC) entre 15 y 29 años, en torno a  $\frac{1}{4}$  de la población total de la región. Esto representa una oportunidad demográfica que puede impulsar el crecimiento inclusivo en la región, ofreciendo posibilidades a los jóvenes a través de políticas que promuevan economías más diversificadas y más integradas.

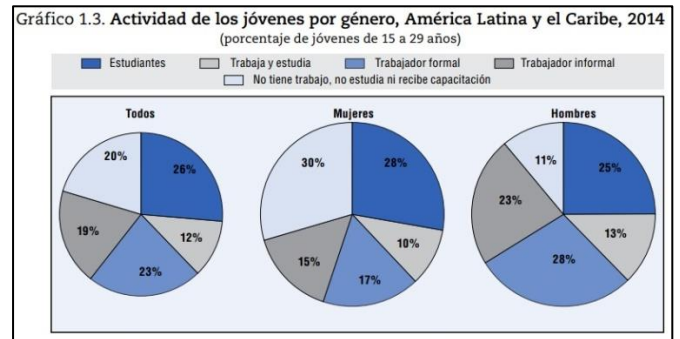
Un 64% de jóvenes— más de 100 millones — vive en hogares pobres o de clase media vulnerable, con acceso limitado a servicios públicos de calidad, con tasas de ahorro bajas, y pocas perspectivas de movilidad social. Dos de cada diez jóvenes trabajan en el sector informal, y otros dos no trabajan ni estudian, ni reciben algún tipo de formación. A la edad de 15 años, casi el 70% de los jóvenes de hogares pobres está cursando estudios, mientras que a la edad de 29, tres de cada diez son Nini (ni estudia, ni trabaja), otros cuatro trabajan en el sector informal, solo dos trabajan en el sector formal y uno es estudiante-trabajador o estudiante. La situación es aún peor para las mujeres jóvenes.

ALC es la región del mundo con la mayor brecha entre las habilidades demandadas por los privados y las ofrecidas por los trabajadores. Pese a los progresos en educación, menos de un tercio de los jóvenes latinoamericanos de entre 25 y 29 años ha recibido algo de educación universitaria o educación técnica de nivel superior. Muchos jóvenes abandonan el sistema prontamente: un tercio no ha completado la educación secundaria y no está siendo escolarizado. La educación técnica y profesional no ofrece las competencias técnicas y profesionales pertinentes. Se deben fortalecer los sistemas educativos y promover la formación a lo largo de toda la vida, proveer a los jóvenes de más y mejores competencias que les permitan desarrollar una capacidad de adaptación al cambio y una mejor inserción y movilidad laboral. Además, los programas de formación deben establecer un mayor vínculo entre oferta y demanda laborales y deben combinar el aprendizaje en el aula, con experiencias en el trabajo y entrenamiento en competencias diversas, incluyendo habilidades técnicas y competencias básicas que son cruciales a lo largo de toda la vida, ya que permiten

cambiar más fácilmente de empleo y adaptarse a condiciones externas cambiantes.

Para reforzar las competencias se deben considerar los cambios tecnológicos. La automatización reemplazará tareas de complejidad media, mientras que las tareas más complejas requerirán competencias genuinamente humanas, por tanto, las políticas de formación y competencias deberían anticipar las nuevas demandas.

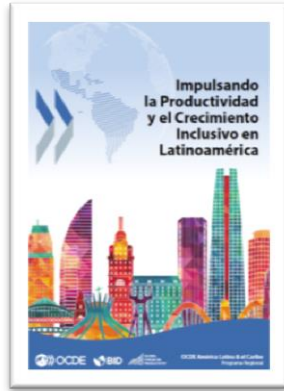
El emprendimiento es clave para mejorar la empleabilidad y la movilidad social de los jóvenes en ALC. Al igual que en países de la OCDE, los jóvenes demuestran gran capacidad creativa, de gestión de grupos y de toma de riesgos. ALC tiene pocos emprendedores de alto nivel y muchos emprendedores de subsistencia. La prevalencia de trabajadores por cuenta propia entre los jóvenes (16%) es casi el triple de la prevalencia en la OCDE (6%). Solo el 13% de los jóvenes empresarios de la región posee educación terciaria (33% en la OCDE). Sin perjuicio de la consolidación institucional de start-ups en América Latina, la participación del sector privado en financiamiento e inversión puede mejorar a través del apoyo a empresas innovadoras y la creación de instrumentos financieros más flexibles para los jóvenes.



El gráfico ha sido extraído de [Perspectivas Económicas de América Latina](#).

## Programa Regional de la OCDE para América Latina y el Caribe

La [Conferencia Internacional y Reunión Ministerial sobre Productividad y Crecimiento Inclusivo en América Latina](#) realizada en diciembre en Chile, el lanzamiento de las publicaciones [Impulsando la Productividad y el Crecimiento Inclusivo en Latinoamérica](#) y [Panorama de las Administraciones Públicas en América Latina y el Caribe 2017](#), en conjunto con la aprobación de un documento programático que guiará la implementación del Programa LAC en los próximos dos años, son los hitos que marcan la puesta en marcha de esta nueva iniciativa OCDE.



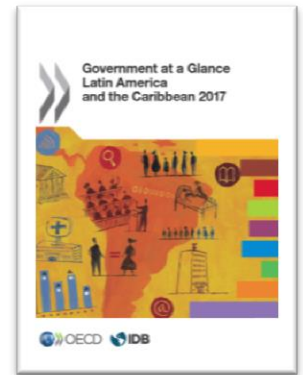
Desde 2007 la OCDE está impulsando una estrategia general de *outreach* para promover sus estándares y buenas prácticas a nivel global. En este contexto Chile, España, México y Portugal promovieron el diseño de un [Programa Regional para América Latina y el Caribe \(Programa LAC\)](#) como lo ya existentes para otras regiones (Sudeste Asiático, Medio Oriente y Norte de África, entre otros) con el objetivo de profundizar el trabajo de la Organización con la región y dotarlo de una visión estratégica que oriente los esfuerzos para avanzar en torno a tres grandes prioridades: productividad, inclusión y gobernanza.

El programa fue aprobado por el Consejo de la OCDE y su lanzamiento tuvo lugar durante la reunión Ministerial del Consejo de la Organización presidida por Chile, en junio 2016, con la presencia de la Presidenta Bachelet, el Presidente Humala del Perú y la Vicepresidenta Chacón de Costa Rica.

La puesta en marcha del programa implicó la elección de las co-Presidencias del Programa: Chile en representación de los países OCDE y Perú por los participantes no OCDE. El paso siguiente fue la instalación de sus órganos de gobierno: el *Steering Committee*, ente decisorio principal compuesto por todos los países OCDE, los países LAC miembros del Centro de Desarrollo de la Organización (Argentina, Brasil, Colombia, Costa Rica, Perú, Panamá, República Dominicana, Paraguay y Uruguay), otros países LAC que lo soliciten formalmente y tres organizaciones internacionales: CEPAL,

BID y CAF. Además, el programa comprende una instancia asesora denominada *Advisory Board* cuya integración generó gran interés y que finalmente quedó compuesto por las dos co-Presidencias, Argentina/Uruguay, Canadá, Corea, Costa Rica, España, México, Portugal y Reino Unido, además de CEPAL, BID y CAF.

La [Conferencia Internacional y Reunión Ministerial "Aumentando la Productividad y el Crecimiento Inclusivo en Latinoamérica"](#) constituyeron el primer producto del programa. En el marco de dicha reunión se lanzaron las publicaciones OCDE – BID "Impulsando la Productividad y el Crecimiento Inclusivo en Latinoamérica" y "Panorama de las Administraciones Públicas en América Latina y el Caribe 2017". Además, se realizó la 3ra reunión del Steering Group del Programa LAC, en la cual se aprobó el documento programático que guiará su implementación durante 2017 y 2018 y que es fruto de un proceso de consulta exhaustivo entre los países y las organizaciones internacionales participantes.



A futuro el Programa LAC prevé la realización de dos reuniones Ministeriales regionales, una en 2017 sobre inclusión social en Paraguay y otra en 2018 sobre gobernanza en Perú y la elaboración de reportes regionales en dichas áreas. Otras actividades alrededor de los tres pilares, productividad, inclusión y gobernanza, están también previstas y dependerán de la voluntad y capacidad de los países participantes para llevarlas a cabo.

El primer semestre del Programa LAC ha sido muy intenso y fructífero. Estamos frente a un esfuerzo político y logístico que marca un hito en la relación de la OCDE con nuestra región y que ha sido positivamente evaluado por el Consejo de la OCDE, destacándose el decidido compromiso y liderazgo de Chile.



# Chile avanza en el cumplimiento de los compromisos adoptados a su ingreso a la OCDE

Durante el último trimestre de 2016, se llevaron a cabo evaluaciones de Chile en materia medio ambiental y de gobierno corporativo. La OCDE reconoció avances de nuestro país en ambas áreas. Te contamos aquí en qué consisten y cuáles son los próximos pasos.

## Gobiernos Corporativos

En materia de gobiernos corporativos, durante octubre y noviembre nuestro país reportó avances ante el Comité de Gobiernos Corporativos y su Grupo de Trabajo de Empresas Públicas y Prácticas de Privatización. El equipo de Mercado de Capitales del Ministerio de Hacienda estuvo a cargo de presentar las modificaciones introducidas al proyecto de ley que crea la Comisión para el Mercado Financiero. Con la aprobación de este proyecto, que transforma la actual Superintendencia de Valores y Seguros en un organismo colegiado, el Comité dio por implementada la [recomendación OCDE](#) que sugería dar mayor independencia al Superintendente de Valores y Seguros. La nueva Comisión para el Mercado Financiero, tendrá por objetivo velar por el correcto y adecuado funcionamiento, desarrollo y estabilidad del mercado financiero ejerciendo potestades de regulación, supervisión y sanción. La entidad será encabezada por un Consejo compuesto por cinco miembros, un Presidente designado por el Presidente de la República y cuatro comisionados ratificados por el Senado. El Presidente del Consejo permanecerá en el cargo por el período presidencial correspondiente, mientras que los comisionados durarán seis años en el cargo, pudiendo ser reelegidos por un período adicional.

Durante el segundo semestre de 2017, Chile deberá reportar sobre la implementación de la recomendación sobre fortalecimiento del Sistema de Empresas Públicas y el gobierno corporativo de ENAMI y ENAP, que constituye hoy el único compromiso pendiente en esta área con la OCDE.

## Medio Ambiente

Durante el último trimestre de 2016 la OCDE aprobó el cumplimiento por parte de nuestro país de la [Decisión-Recomendación sobre Medidas Adicionales para la Protección del Ambiente mediante el Control de los Bifenilos Policlorados](#), compuestos altamente nocivos para el ambiente. El Ministerio de Medio Ambiente mostró que

nuestro país satisface los requerimientos para su cumplimiento, notablemente la prohibición de importación y uso y las medidas para la disposición adecuada de las aplicaciones que aún poseen este compuesto.

En febrero de 2017 Chile reportará el estado de avance de los compromisos pendientes asumidos ante el Comité de Políticas Ambientales: i. [Flujo de Materiales](#) ii. [Productividad de Recursos](#); iii. [Control y Prevención Integrados de la Contaminación](#), y iv. [Uso de Instrumentos Económicos para la gestión de la Biodiversidad](#). En junio reportaremos respecto del cumplimiento de cuatro instrumentos relacionados con el movimiento transfronterizo de residuos que dependen del reglamento de la ley sobre [Responsabilidad Extendida del Productor](#), actualmente en consulta pública. El cumplimiento pendiente de otros dos instrumentos ([Recomendación sobre Política Comprehensiva de Gestión de Residuos](#) y [Recomendación sobre Gestión Integral de Residuos](#)) depende de la modificación del [Decreto de Residuos Peligrosos](#) y de la actualización de la [Política de Gestión de Residuos](#), ambos en etapas finales de elaboración. El cumplimiento de la recomendación relativa a [envases de bebidas](#) depende del reglamento específico, actualmente en elaboración.

En químicos, el cumplimiento de los cinco instrumentos pendientes (i. [Conjunto Mínimo de Datos para la Evaluación de Químicos](#); ii. [Investigación Cooperativa y reducción de riesgo de Químicos existentes](#); iii. [Investigación Sistemática de Químicos Existentes](#); iv. [Establecimiento de Guías respecto de Procedimientos y Requerimientos para anticipar los efectos de los Químicos en el ser humano y el medio ambiente](#) y; v. [Evaluación de los Efectos Ambientales Potenciales de los Químicos](#)) está asociado a la política de gestión de químicos industriales que elaboran los Ministerios de Medio Ambiente y de Salud, que deberá ser informada en la reunión OCDE de junio de 2017 y cuya implementación se espera sea aprobada en 2018.

## Participaciones Destacadas



### Mesa Redonda de Ministros sobre Gobierno Abierto

El Ministro Eyzaguirre participó en la mesa redonda de la OCDE para ministros sobre Gobierno Abierto el 8 de diciembre en París. En la reunión se destacaron las iniciativas chilenas ChileAtiende y Congreso Abierto. El Ministro Eyzaguirre aprovechó la ocasión para reunirse con el Rolf Alter, Director de Gobierno Público de la OCDE y exponer sobre el proceso participativo constituyente realizado en Chile que resulta de especial interés para la Organización como caso de estudio de iniciativas innovadoras de participación ciudadana.



### Conferencia Internacional y Reunión Ministerial "Aumentando la Productividad y el Crecimiento Inclusivo en Latinoamérica"

Los días 5 y 6 de diciembre se realizó en Santiago la Conferencia Internacional y Reunión Ministerial "Aumentando la Productividad y el Crecimiento Inclusivo en Latinoamérica". El evento se enmarca dentro del Programa Regional de la OCDE para América Latina y el Caribe y el Foro Global sobre la Productividad. Participaron la Presidenta Bachelet, los Ministros Céspedes y Valdés, Ministros y Subsecretarios de Latinoamérica, académicos como Dani Rodrik y José Miguel Benavente, entre otros, con la asistencia de más de 300 personas. Las discusiones tuvieron como documento de apoyo el Estudio OCDE –BID: [Impulsando la Productividad y el Crecimiento Inclusivo en Latinoamérica](#).



### Lanzamiento del [Panorama de las Administraciones Públicas en América Latina y el Caribe 2017](#)

El Ministro de Economía, Luis Felipe Céspedes, en conjunto con el Director Adjunto de Gobierno Público y Desarrollo Territorial de la OCDE, Luiz de Mello y el economista del BID, Vicente Fretes, lanzaron en Chile, el día 6 de diciembre, la segunda edición de este reporte que provee los datos sobre las administraciones públicas en ALC y su comparación con los países miembros de la OCDE. El estudio contiene nuevos indicadores en las áreas de finanzas públicas, centros de gobierno, política regulatoria, gobierno abierto y gobierno digital entre otros.

### Seminario Productividad y Territorios



El 7 de septiembre se realizó en Concepción este [evento](#) organizado por CORFO, SUBDERE, OCDE y BID, con el objeto contribuir al debate nacional sobre descentralización y la agenda de Productividad, Innovación y Crecimiento que está llevando a cabo el Gobierno de la Presidenta Bachelet. Participó el Subsecretario Cifuentes, los intendentes Díaz (VIII Región) y Orrego (R. Metropolitana), Eduardo Bitrán, Jorge Marshall, Octavio Sotomayor y destacados expositores de la OCDE y el BID. Tres fueron los temas principales del seminario: Cómo apoyar la Productividad en las Ciudades; Desbloqueando el Potencial de las Áreas no Metropolitanas y, Gobernanza de la Infraestructura y la Productividad Regional.



### Clase Magistral de Ricardo Ffrench-Davis sobre “Neo estructuralismo y Macroeconomía para el desarrollo: el Caso de América Latina”

El pasado 28 de noviembre el profesor titular de la Facultad de Economía y Negocios de la Universidad de Chile, fue invitado por el Directorado de Gobernanza Pública y Desarrollo Territorial (GOV) de la OCDE para hablar sobre el desarrollo de la economía Latinoamericana en las últimas décadas. El evento contó con la participación de la Embajadora Serrano y economistas de distintos directorados OCDE.



### Comité de Competencia y Foro Global de Competencia

Durante la semana del 28 de noviembre al 2 de diciembre se realizaron las reuniones del Comité de Competencia y el Foro Global de Competencia en las que participaron el Ministro del Tribunal de Defensa de la Libre Competencia, Javier Tapia, y la relatora del Tribunal, Daniela Gorab, el Fiscal Nacional Económico, Felipe Irarrázaval, el Sub Fiscal, Mario Ybar, y el Asesor de Política de Competencia del Ministerio de Economía, Jorge Grunberg.



### Seminario de Alto Nivel sobre Productividad y Competitividad Rural

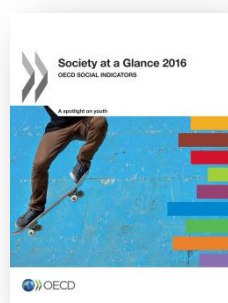
La embajadora de Chile ante la OCDE, Claudia Serrano, moderó la sesión sobre Mercado de Trabajo y Skills de este seminario organizado por la OCDE el día 7 de noviembre en París. El propósito de este evento fue proporcionar una oportunidad para que líderes de los países OCDE discutan sobre las lecciones, políticas y buenas prácticas relacionadas con el desarrollo de las zonas rurales. El seminario se basó en las conclusiones de los estudios territoriales del [estado mexicano de Morelos](#) y [de las áreas escasamente pobladas \(Northern Sparsely Populated Areas - NSPA\) de Finlandia, Suecia y Noruega](#), así como de las [Perspectivas Regionales 2016](#).

## Publicaciones



### OECD Pensions Outlook 2016

Esta nueva versión del [Pensions Outlook](#) destaca cómo los desafíos en materia de pensiones han llevado a reformas en los países que han expandido la diversidad de arreglos institucionales, con especial énfasis en el rol de los planes de capitalización. El estudio cubre esquemas de beneficios definidos y contribuciones definidas, incentivos fiscales al ahorro para el retiro, medidas para mejorar la información y orientación a los afiliados, rentas vitalicias y sus garantías, diseños de pensión y educación financiera, y esquemas de pensión para trabajadores del sector público, incluyendo una comparación con los esquemas del sector privado.



### Society at a Glance 2016: A spotlight on youth

Esta [publicación](#) recopila los indicadores comparables de la OCDE en materia social, respondiendo a la creciente demanda por evidencia cuantitativa sobre el nivel de bienestar en la población y su tendencia. En esta edición se actualizan los 25 indicadores que abarcan familia, situación económica y empleo, salud, equidad y cohesión social y que cubren los 35 países miembros de la OCDE, más datos para los países considerados socios estratégicos y otros países del G20 donde hay disponibilidad de información. En el reporte se destaca un capítulo especial sobre los jóvenes que no estudian ni trabajan, en que se discute cómo se puede abordar este desafío.



### Perspectives on Global Development 2017 - International Migration in a Shifting World

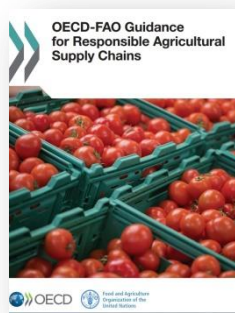
El Centro para el Desarrollo de la OCDE publicó este nuevo [reporte](#) que documenta el impacto de la migración en países en desarrollo e incluye políticas que pueden ayudar a maximizar las ganancias de la migración y a impulsar el desarrollo. De acuerdo a los datos incluidos, en los últimos 20 años el porcentaje de migrantes de países en desarrollo hacia países de altos ingresos ha aumentado de 36% a 51%.



### Startup América Latina 2016

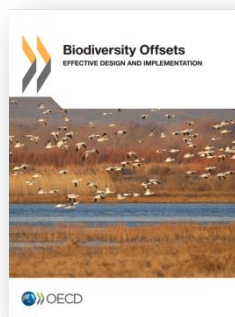
El [reporte](#) analiza la experiencia de los países de América Latina en fomento de las startups, focalizándose en Chile, Colombia, México y Perú y actualizando el primer diagnóstico del año 2013. Presenta una revisión de los mecanismos de fomento a las startups en tales países, identificando pautas para mejorar el diseño y la implementación de las políticas con el fin de incrementar su impacto. Se evidencia que los países están estructurando y fortaleciendo sus políticas de fomento de las startups, creando nuevas instituciones, nuevos instrumentos de apoyo y reformando programas antiguos para generar mayor impacto.





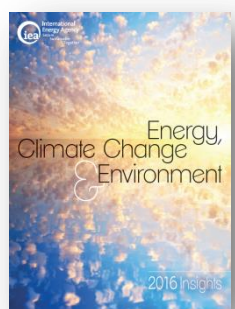
### OECD-FAO Guidance for Responsible Agricultural Supply Chains

Esta [guía](#) permite apoyar a que las empresas agrícolas cumplan con los estándares de responsabilidad empresarial social y puedan desarrollar un “due diligence” en sus cadenas de suministro para asegurar que sus operaciones contribuyen a un desarrollo sostenible. La guía comprende: i) un modelo que identifica los estándares a considerar para contar con una cadena de suministro responsable; ii) un marco que ayuda a identificar, evaluar y mitigar los riesgos; iii) una descripción de los mayores riesgos que enfrentan estas empresas y las medidas para mitigarlos y; iv) una guía para relacionarse con los pueblos originarios.



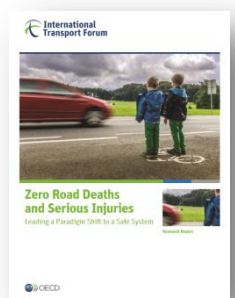
### Biodiversity Offsets, Effective Design and Implementation

Este [reporte](#) examina las principales características de diseño e implementación de los programas de compensación de la biodiversidad para que éstos sean ambientalmente efectivos, económicamente eficientes y equitativos desde el punto de vista de la distribución. Las compensaciones por la diversidad biológica se están utilizando cada vez más en una amplia gama de sectores como mecanismo para ayudar a compensar los efectos adversos causados por los proyectos de desarrollo en una variedad de ecosistemas. En este informe, los conocimientos y las lecciones aprendidas se extraen de más de 40 estudios de casos de todo el mundo.



### Energy, Climate Change and Environment, 2016 Highlights

Este [reporte](#) examina los sectores claves, las tecnologías y las políticas necesarias para transitar hacia un sistema energético bajo en carbono. La reducción de costos de tecnologías de baja emisión (ej. eólica y solar) hace abordable un sistema eléctrico acorde con las metas climáticas. Las contribuciones nacionales son necesarias, pero no alcanzan para cumplir la meta de 2°C. Se requerirán todas las tecnologías bajas en carbono para su logro, junto con eficiencia energética, gestión de la demanda y mayor proporción de electricidad que combustibles. La meta implica el desmantelamiento de centrales a carbón y gas existentes, hacia 2050. Un impuesto a las emisiones de carbono, aun relativamente bajo, es recomendable.



### Zero Road Deaths and Serious Injuries

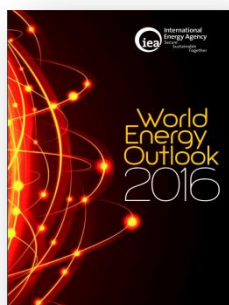
Este [informe](#) describe un cambio de paradigma en la política de seguridad vial, de acuerdo con los principios de un Sistema Seguro. Un sistema seguro se basa en la premisa de que los accidentes de tráfico son previsible y prevenible y que es posible avanzar hacia cero muertes en carretera y lesiones graves. Sin embargo, esto requiere un replanteamiento fundamental de la gobernanza y la aplicación de la política de seguridad vial. Este informe, escrito por un grupo de expertos internacionales en seguridad vial, proporciona a los líderes del gobierno, las administraciones, las empresas y el mundo académico las mejores prácticas y el punto de partida para trazar sus propios viajes hacia un sistema seguro.

### Revisión de la Política de Puertos de Chile



Este [informe](#), solicitado por el Ministerio de Transporte al Foro Internacional de Transporte, destaca un manejo portuario relativamente eficiente, con debilidades como los tiempos de espera para los buques, conflictividad laboral y problemas de conectividad con la infraestructura interna. La población local soporta las externalidades de los puertos sin participar en sus beneficios (conflicto ciudad-puerto). El informe recomienda elaborar una estrategia de largo plazo para el sistema portuario con una gobernanza fortalecida, mejores condiciones laborales de los trabajadores, transporte multimodal para la conectividad, incorporación de criterios ambientales en el desarrollo y, mejora de las relaciones entre los puertos y las ciudades que los cobijan.

### World Energy Outlook 2016



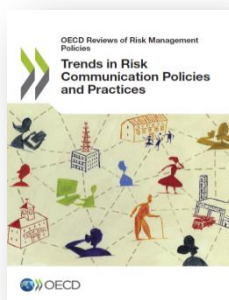
El [informe](#) señala que se requieren políticas más ambiciosas para lograr una economía sin emisiones en la segunda mitad de este siglo, incluyendo diseño de sistemas eléctricos que permitan una mayor penetración de renovables de producción variable, para el logro de la meta climática. La meta de 2°C del Acuerdo de París implica cambios en los mercados energéticos desplazando inversiones desde los combustibles fósiles a tecnologías más limpias. Aun cuando el componente relativo de energías renovables aumentará, la mayor parte de las inversiones seguirá en el sector fósil al 2040 con un 60%, año en que unos 500 millones de personas seguirán sin acceso a energía moderna.

### Consumption Tax Trends 2016



La [nueva edición](#) destaca que las tasas de impuestos al valor agregado en los países OCDE alcanzaron un nivel record de 19,2% en 2015 y han permanecido estables desde esa fecha. Chile se encuentra levemente bajo el promedio con una tasa de IVA de 19%. Los recursos provenientes de recaudación de IVA son la mayor fuente de recursos provenientes de impuestos al consumo en la OCDE, alcanzando el 6,8% del PIB y el 20,1% de la recaudación fiscal promedio en 2014.

### Trends in Risk Communication Policies and Practices



Este [informe](#) examina las tendencias actuales de las políticas y prácticas de comunicación de riesgos en los países de la OCDE y los países asociados. Busca comprender por qué las herramientas de comunicación de riesgos han fracasado y qué pueden hacer los países de la OCDE para mejorar la eficacia de sus políticas de comunicación de riesgos. Una estrategia sólida de gestión de riesgos busca reducir las pérdidas, humanas, económicas y los daños causados por desastres. La comunicación de riesgos es un parte fundamental de dicha estrategia y los gobiernos tienen una responsabilidad en la comunicación a los ciudadanos sobre los riesgos que enfrentan.

# Boletín MISION OCDE

3, Rue Albéric Magnard  
75116, París, Francia.  
Tel. +33 1 45 27 97 59  
[misocde@minrel.gov.cl](mailto:misocde@minrel.gov.cl)  
<http://chileabroad.gov.cl/ocde/es>

Boletín MISION OCDE es una publicación trimestral de la Misión de Chile ante la OCDE.

Sus objetivos son mantener informado al sector público sobre el trabajo de la OCDE, en particular sobre los temas más relevantes para nuestro país, anunciar las reuniones futuras más destacadas y las publicaciones recientes más importantes.

Usted puede copiar, descargar o imprimir el contenido de este boletín para su propio uso, y puede incluir fragmentos en sus propios documentos, presentaciones, blogs, y sitios webs siempre que reconozca adecuadamente a la Misión de Chile ante la OCDE y a la OCDE, cuando corresponda, como fuente y propietaria de los derechos de autor.