

# BEST OCDE



Boletín Económico Social Trimestral  
MISIÓN DE CHILE ANTE LA OCDE

## *Empleo*

**El futuro del trabajo**

## *Cambio climático*

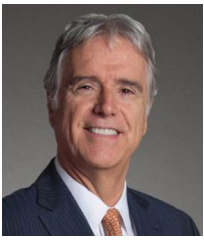
**Resistencia fiscal ante  
desastres naturales**

## *Perspectivas de la economía*

**Crecimiento mundial  
continúa débil**

## *Educación*

**Pensamiento crítico y  
creatividad en un mundo digital**



Felipe Morandé,  
Embajador de Chile  
ante la OCDE

## Editorial

# Perspectivas de la economía mundial

El recientemente publicado [Economic Outlook](#) presenta un panorama de la economía global que califica como “frágil”, en parte porque se está materializando un crecimiento económico inferior al de los dos años previos y en parte porque el balance de riesgos está inclinado en un sentido negativo de cara al desempeño durante este año y el próximo. Los riesgos más relevantes, en opinión de la OCDE, se derivan de: la guerra comercial entre EE.UU. y China que está en proceso (tanto el efecto de las tarifas que ya están en aplicación como la posibilidad que se agreguen nuevas); la eventualidad de un proceso similar entre EE.UU. y Europa; la poten-

cial ineficacia de la política de estímulo económico que está llevando a cabo el gobierno chino para evitar una desaceleración mayor de su economía; los posibles efectos en Europa del Brexit; y la creciente vulnerabilidad financiera de varios países con alta deuda pública y privada corporativa; y el ambiente de mayor incertidumbre que se ha ido instalando a nivel global.

La realidad y las proyecciones, sin embargo, no son homogéneas, destacándose la debilidad de las economías europea y japonesa, frente a un EE.UU. que mantiene un crecimiento más dinámico. Es un hecho que la guerra comercial chino americana ha afectado el comer-

cio internacional de bienes más allá de los dos países directamente involucrados. En efecto, el volumen de comercio de bienes de Europa y Japón mostró tasas negativas de crecimiento hasta el primer trimestre de este año, en tanto refleja que la producción manufacturera hoy se realiza a través de cadenas de valor dispersas por el mundo y no en forma integrada en un país particular. En EE.UU., en cambio, el efecto no se ha manifestado aún significativamente por cuanto los servicios siguen creciendo vigorosamente y el dinamismo de la demanda interna permite atenuar el encarecimiento de las importaciones y las menores exportaciones. No obstante,

Crecimiento global continúa débil								
Área OCDE, a menos que se indique lo contrario								
	Promedio 2011-2018	2017	2018	2019	2020	2018 Q4	2019 Q4	2020 Q4
Porcentaje								
<b>Crecimiento real del PIB<sup>1</sup></b>								
Todos los países <sup>2</sup>	3,4	3,7	3,5	3,2	3,4	3,2	3,3	3,3
G20 <sup>2</sup>	3,6	3,9	3,8	3,4	3,6	3,4	3,6	3,6
OCDE <sup>2</sup>	2,0	2,6	2,3	1,8	1,8	1,8	1,9	1,7
Estados Unidos	2,3	2,2	2,9	2,8	2,3	3,0	2,7	2,1
Zona Euro	1,2	2,5	1,8	1,2	1,4	1,1	1,3	1,4
Japón	1,2	1,9	0,8	0,7	0,6	0,2	0,6	0,9
No-OCDE <sup>2</sup>	4,6	4,6	4,5	4,3	4,6	4,4	4,4	4,6
China	7,1	6,8	6,6	6,2	6,0	6,4	6,1	6,0
India <sup>3</sup>	7,1	7,2	7,0	7,2	7,4			
Brasil	0,1	1,1	1,1	1,4	2,3			
<b>Tasa de desempleo<sup>5</sup></b>	6,9	5,8	5,3	5,3	5,2	5,2	5,3	5,2
<b>Inflación<sup>1,6</sup></b>	1,6	2,0	2,3	2,0	2,3	2,5	2,0	2,3
<b>Balance fiscal<sup>7</sup></b>	-4,0	-2,2	-2,8	-3,0	-2,9			
<b>Crecimiento real comercio mundial<sup>1</sup></b>	3,7	5,5	3,9	2,1	3,1	2,9	2,3	3,3

1. Cambios porcentuales; las últimas tres columnas muestran el aumento respecto al año anterior.  
 2. Mo ver ponderaciones nominales del PIB, utilizando paridades de poder adquisitivo.  
 3. Año fiscal.  
 4. Porcentaje del PIB potencial.  
 5. Porcentaje de la fuerza laboral.  
 6. Deflactor de consumo privado.  
 7. Porcentaje del PIB.  
 Fuente: OECD Economic Outlook 105 database.

# Perspectivas de la economía mundial

Continuación página 2

existe algún temor a que en EE.UU. pudiese experimentarse un enfriamiento en la medida que vaya agotándose el impulso fiscal de la rebaja tributaria de hace dos años y que la misma guerra comercial con China (y eventualmente con Europa) termine afectando la actividad de sectores productivos y el poder adquisitivo de los consumidores.

Hay algunos fenómenos que son muy particulares en la actual coyuntura global. Uno es que, pese a la desaceleración observada de la actividad económica, el mercado laboral se encuentra prácticamente en pleno empleo (3,6% en EE.UU., 7,6% en Europa, 2,4% en Japón) y los salarios reales crecen, aunque moderadamente. Una descomposición sectorial del empleo revela que la creación de puestos de trabajo ha sido mayoritariamente en servicios y se sospecha que en tipos de empleo más precarios. De hecho, el subempleo exhibe una tendencia crecien-

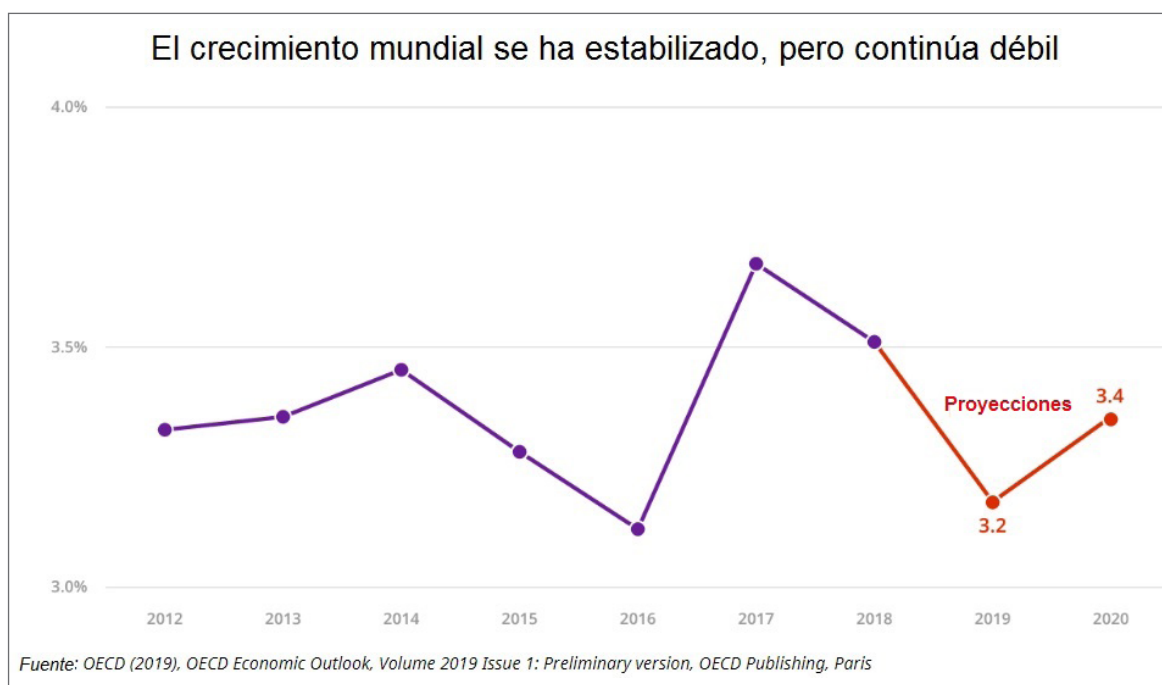
te en los países OCDE en las últimas dos décadas, situación que se ha mantenido en los años recientes.

El otro fenómeno particular es el limitado espacio existente para re estimular la actividad económica en los países OCDE a partir de las políticas monetaria y fiscal, en caso que la actual desaceleración derivara en una contracción económica. En Europa, con excepción de Alemania y tal vez Holanda, los restantes países tienen déficits fiscales y deudas públicas elevadas. Algo similar ocurre en Japón. Mientras, las tasas de interés de política monetaria son prácticamente cero. En EE.UU., la FED puede revertir su política de normalización (alza de tasas) que venía aplicando hasta el año pasado. De hecho, ya el mercado apuesta a una rebaja de tasas antes de fines de este año. Pero EE.UU. es el que menos necesita un estímulo monetario (diez años ininterrumpidos de crecimiento alrededor del

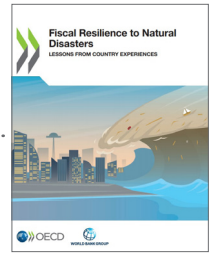
potencial, tasa de desempleo en mínimos históricos).

En un escenario más deteriorado que el actual, la OCDE propone coordinar internacionalmente una política fiscal expansiva, lo que significa que los países como Alemania usen sus (relativas) holguras fiscales al mismo tiempo que los países que no las tienen congelan temporalmente sus esfuerzos por disminuir sus déficits. Esta acción coordinada, en opinión de la OCDE, sería más efectiva que esfuerzos individuales y aislados.

Junto a lo anterior, la OCDE también insiste en la necesidad de que los países desarrollados retomem el camino de las reformas estructurales que iniciaron después de la gran recesión de 2008-09 y que abandonaron a poco andar, particularmente en el caso europeo.



# Resiliencia fiscal ante desastres naturales



Los desastres naturales causan daños y pérdidas generalizadas y las economías de alto crecimiento están particularmente expuestas. El desarrollo económico rápido y no planificado aumenta la vulnerabilidad y la exposición a los desastres naturales, mientras que el cambio climático podría exacerbar la intensidad y frecuencia de grandes desastres meteorológicos. Los gobiernos asumen una parte significativa de los costos de los desastres, cuyo impacto en su presupuesto puede ser considerable.

La cuantificación sistemática de los pasivos contingentes relacionados con el desastre sigue siendo limitada a pesar de la importante información disponi-

a un número específico, como es el caso de los seguros de desastre respaldados por el gobierno.

Este [informe](#) sugiere que se diseñen reglas marco claras para la asistencia financiera de un gobierno posterior al desastre. Las reglas que son demasiado generales o ambiguas hacen que sea difícil controlar los gastos. Las reglas de compensación podrían evaluarse y revisarse regularmente. También propone que se establezcan mecanismos claros de costos compartidos en todos los niveles de gobierno, como hacer explícitos los compromisos del gobierno central para proporcionar asistencia financiera a niveles subnacionales.

del riesgo sea parte de las condiciones marco para la cofinanciación de medidas de gestión del riesgo de desastres. Los gobiernos pueden aumentar la capacidad de recuperación de las empresas y los hogares de manera rentable mediante la sensibilización acerca de los riesgos y el papel que tienen para garantizar su propia capacidad de recuperación. Los gobiernos también pueden ayudar a mejorar las condiciones marco para aumentar el acceso y la utilización de los instrumentos de transferencia de riesgos, como seguros para el hogar.

Finalmente, el informe sugiere gestionar el riesgo fiscal restante a través de estrategias de protección financiera de



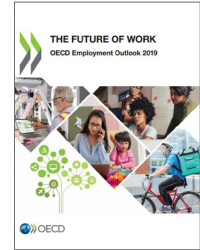
ble para estimar su tamaño total. Sin embargo, esta información a menudo se almacena de forma dispersa y rara vez se recopila para respaldar la planificación financiera. Los gobiernos reconocen el valor de incorporar pasivos contingentes relacionados con el desastre en las evaluaciones de riesgo fiscal; sin embargo, en la práctica los gobiernos no suelen dar este paso. Algunos gobiernos informan tales responsabilidades en una referencia cualitativa en sus estados de presupuesto, mientras que otros apuntan

Señala que se debe incluir la evaluación de los pasivos contingentes relacionados con el desastre en los marcos de gestión del riesgo fiscal, aunque se espere que su impacto en la posición de riesgo fiscal de un gobierno sea limitado, ya que incluirlos en el proceso de evaluación aumenta la visibilidad y, por lo tanto, aumenta la eficacia en la planificación financiera pública.

Por otro lado, el estudio indica que los gobiernos deben hacer que la reducción

múltiples puntos, ya que aseguran un acceso óptimo a la financiación posterior al desastre. Esas estrategias adoptan un enfoque de capas de riesgo que combina diferentes instrumentos financieros de medidas presupuestarias, facilidades de crédito contingente a instrumentos de transferencia de riesgo, asegurándose de que cada instrumento coincida con las necesidades de financiamiento durante las diferentes fases de la respuesta al desastre.

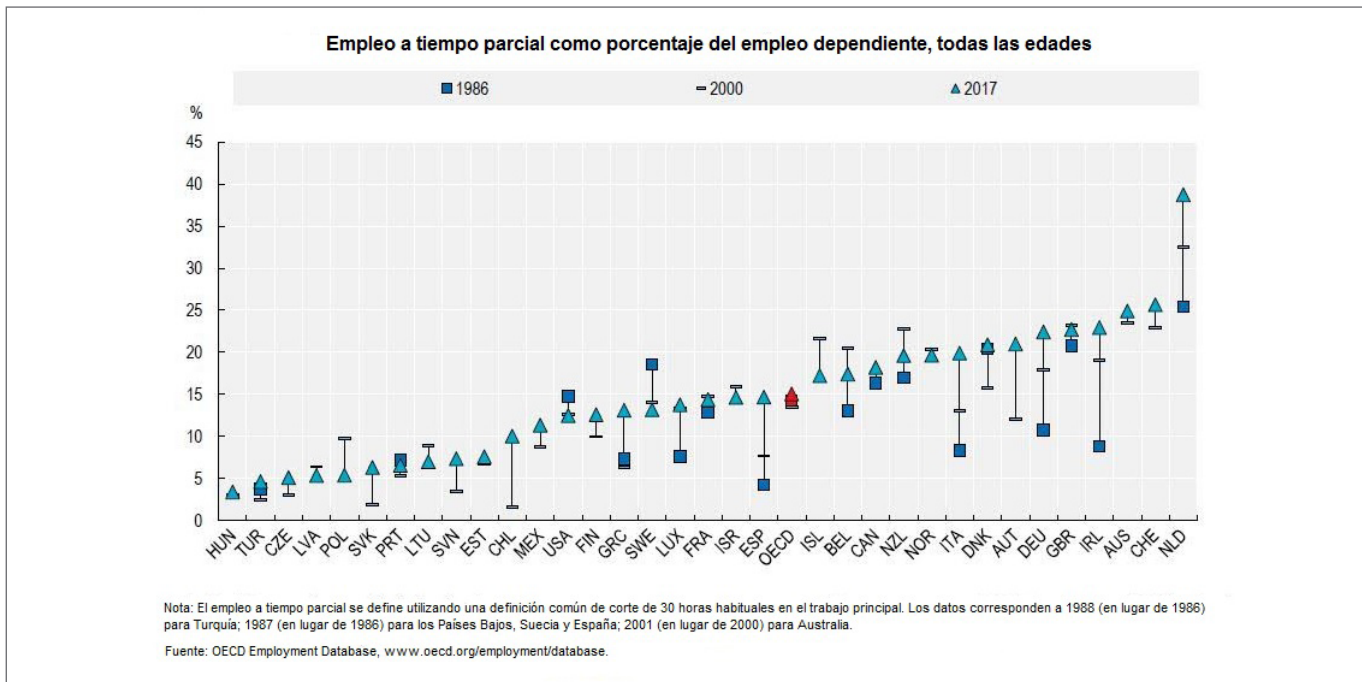
# El futuro del trabajo



El [Employment Outlook 2019](#) analiza en profundidad el concepto de Futuro del Trabajo. Éste es parte del programa de trabajo de la OCDE desde 2017 y representa hoy uno de los principales temas de investigación en el ámbito laboral. La motivación de esta línea de investigación está basada en la existencia de tres “mega tendencias” que están afectando al mercado laboral: el rápido progreso tecnológico y automatización de tareas, una mayor competencia en bienes y servicios producidos internacionalmente y cambios demográficos profundos (en particular, el continuo envejecimiento de la población). El informe arroja luz sobre una serie de acontecimientos recientes en el mercado

te. Así, entre 2005 y 2015 el empleo en el sector manufacturero ha caído en cerca de 20% en promedio en la OCDE, mientras que el empleo en servicios ha crecido 27% durante el mismo período. Tercero, una proporción considerable de los adultos carecen de las competencias necesarias para los nuevos tipos de trabajo que se están creando. Por ejemplo, siempre en promedio OCDE, cerca del 60% de los adultos no tienen conocimientos mínimos en informática. Como cuarto y último punto, el informe destaca que el trabajo a tiempo parcial (por ejemplo, a media jornada), el autoempleo y el empleo temporal están creciendo rápidamente. Un aspecto común que se observa en estas nuevas

promueve una serie de opciones de políticas para adaptarse a la nueva realidad. Como principal mensaje, la OCDE subraya que los países deberían fortalecer los programas de capacitación y, más generalmente, de aprendizaje permanente de adultos. Estos programas deberían estar enfocados en ofrecer la oportunidad de mejorar o modificar las competencias de los adultos que enfrentan más dificultades en adaptarse a los cambios laborales. El informe también señala que los países deberían adaptar la legislación de forma que los empleados en las nuevas formas de trabajo tengan la posibilidad de negociar colectivamente. Como tercera herramienta, la OCDE recomienda anticiparse a



laboral. En primer lugar, existe un alto grado de automatización con la consiguiente pérdida de puestos de trabajo en los países OCDE. El organismo estima que cerca del 14% de los trabajos podrían ser completamente automatizados en el corto plazo y alrededor del 32% de los puestos laborales podrían estar sometidos a cambios importantes en la forma que se efectúan las tareas. Segundo, los tipos de trabajo han variado significativamente

formas de trabajo es que la gran mayoría de sus empleados no participan en ningún tipo de negociación colectiva. Así mismo, estos trabajadores no tienen, por lo general, algún tipo de ingreso compensatorio – tal como un seguro de cesantía– mientras no trabajan. A partir de este conjunto de observaciones, así como de las políticas adoptadas en algunos países de la OCDE, el informe

los cambios que se avecinan, adaptando los sistemas de protección social para que puedan proveer el apoyo necesario a los trabajadores y familias en riesgo de caer en un período de desempleo prolongado. Finalmente, el informe sugiere que se hagan los cambios necesarios en la legislación para garantizar que los contratos laborales corresponden a la naturaleza efectiva del trabajo que se está efectuando.



## Tendencias impositivas

# Impuestos sobre las remuneraciones

[Taxing Wages 2019](#) es una publicación anual que informa sobre los impuestos que se pagan sobre las remuneraciones de los trabajadores dependientes en los países miembros de la OCDE.

La publicación considera el impuesto a la renta, ciertas cotizaciones de seguridad social que paga el trabajador y el empleador y los impuestos sobre las nóminas de trabajadores que pagan los empleadores en algunas jurisdicciones. También considera en el cálculo las prestaciones en dinero que son percibidas por los hogares con relación al trabajo dependiente de sus miembros.

Taxing Wages ilustra sobre cómo se calculan estos conceptos en cada país y muestra cómo afectan dichos descuentos y prestaciones en los ingresos netos para ocho tipos de hogares diferentes, que varían según el nivel de ingresos y la composición del hogar (personas solteras, padres solteros, parejas en las que uno o ambos ganan salario, con o sin hijos). Se muestran las tasas impositivas promedio y marginales sobre los costos laborales para cada caso.

Los resultados permiten realizar comparaciones cuantitativas entre países de los costos laborales y de la situación general de impuestos y beneficios para las personas y familias con diferentes niveles de ingresos.

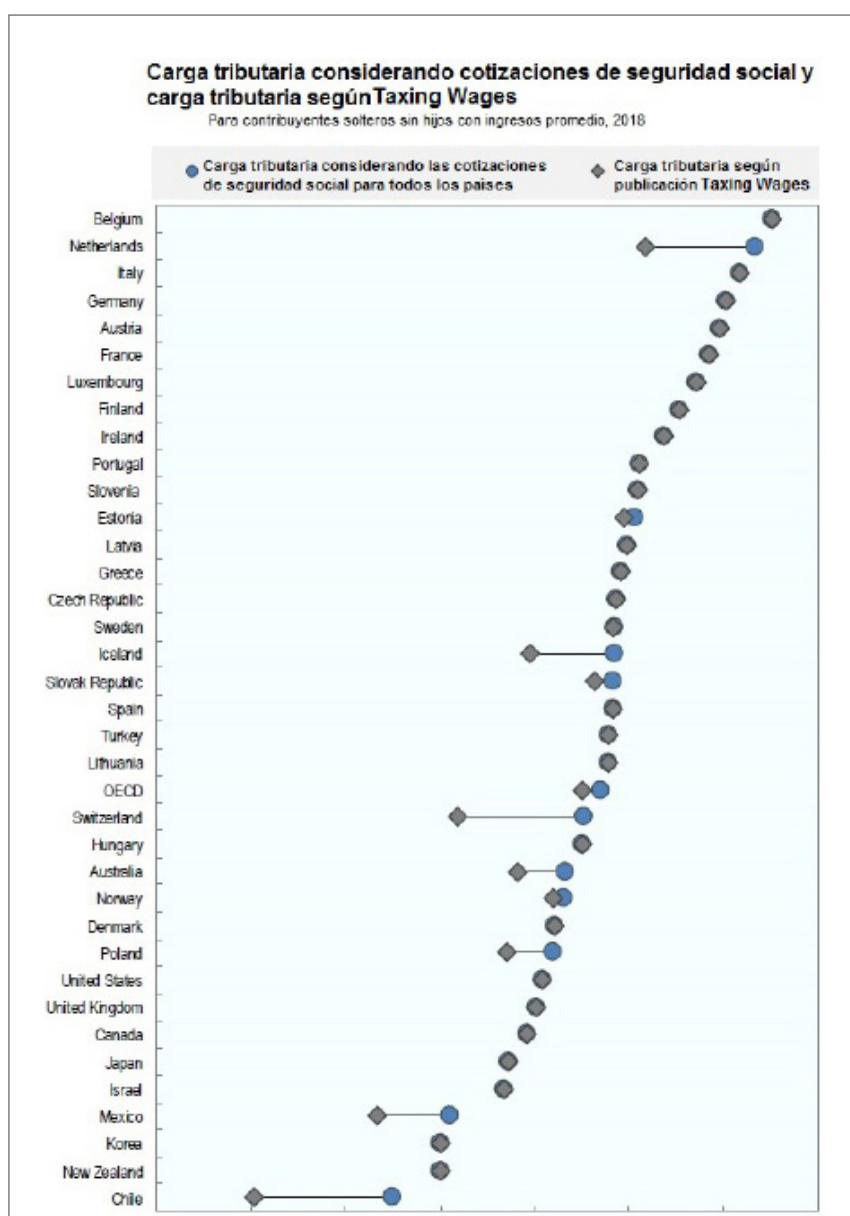
Para efectos de la comparación entre países, sin embargo, debe tenerse presente que las cotizaciones de seguridad social

no son consideradas de manera equivalente entre los países. En efecto, la metodología que se utiliza requiere que las cotizaciones cumplan ciertos requisitos para ser homologadas a “impuestos” y por lo tanto sean consideradas en la publicación.

Esto lleva a que cotizaciones de seguridad social obligatorias, principalmente para fondos de pensiones, no sean computadas en Taxing Wages respecto de algunos países, como es el caso de Chile, Islandia, Israel, Países Bajos, Polonia y Suiza, entre otros. Estas no se computan en dicha publicación, por ejemplo, cuando el monto de las cotizaciones no es pagado directamente al gobierno central. En el caso de Chile, la única cotización de seguridad social computada en Taxing Wages es el 7% de

salud de cargo del trabajador. Ninguna de las otras cotizaciones a seguridad social obligatorias para el trabajador y para el empleador son computadas en la publicación.

Para mejorar la comparación entre países, desde el año 2010 la OCDE confecciona un reporte complementario a Taxing Wages, donde se computan las cotizaciones de seguridad social obligatorias de los distintos países OCDE, independientemente de que califiquen como “impuestos” conforme a la metodología OCDE y que, por lo tanto, muchas veces no son modeladas en Taxing Wages. Este reporte se encuentra disponible en formato electrónico en: <http://www.oecd.org/tax/tax-policy/non-tax-compulsory-payments.pdf>.



Finalmente, cabe destacar que en los resultados de Chile en Taxing Wages en general no se computa el impuesto a la renta sobre las remuneraciones de los trabajadores (impuesto de segunda categoría), ya que el monto del sueldo promedio de Chile que es utilizado para el cálculo del impuesto conforme a la metodología de la publicación asciende a CL\$ 9.669.058 (anual), por lo que queda comprendido en el primer tramo exento de impuesto a la renta. Esto lleva a que aparezca en la publicación que la carga tributaria sobre las remuneraciones en Chile consiste en el 7% correspondiente a la cotización de salud.

# Pensamiento crítico y creatividad en un mundo digital

Francisca Müller

Una mayor habilidad para resolver problemas usando dispositivos digitales se asocia con mayores tasas de participación en la fuerza laboral. El uso más frecuente de las tecnologías de la información y la comunicación (TIC) se asocia con salarios más altos, y en todos los sectores económicos los retornos salariales a las habilidades de TIC duplican a los de otras habilidades. El aseguramiento entonces de que todos tengan las herramientas para navegar en un mundo cada vez más digital es esencial para promover mercados laborales inclusivos y estimular la innovación, la productividad y el bienestar.

Nuevas tecnologías digitales, como el análisis

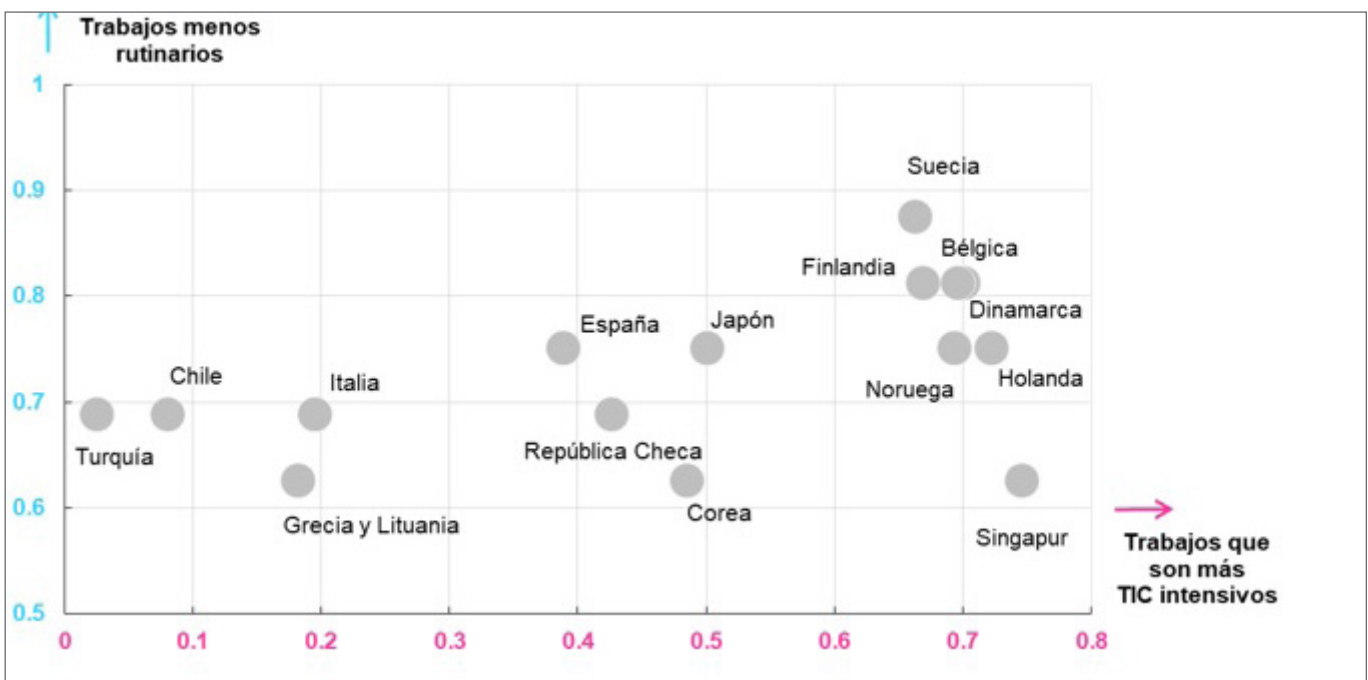
por académicos de las mejores universidades del mundo, en línea, a costo cero o muy bajo.

Todo este ecosistema se basa en datos. Cada día se producen aproximadamente 5 Exabytes, lo que corresponde a 1,25 mil millones de DVD. La data, se dice, es el petróleo del pasado, con la diferencia que ésta aumenta exponencialmente cuando es recolectada por máquinas que están equipadas con gran capacidad de almacenamiento, alimentadas por procesadores rápidos conectados a Internet y cuyos resultados muchas veces son actualmente desconocidos.

Los datos por sí mismos no tienen necesariamente un valor intrínseco. Su valor no solo

crítico, la creatividad y habilidades de gestión, que permiten a estudiantes y trabajadores desenvolverse en un mundo desconocido e inesperado. Al mejorar las habilidades de sus habitantes, los países pueden garantizar que las nuevas tecnologías se traduzcan en mejores resultados para todos. Esto requiere una intervención política integral y coordinada, con las habilidades como la piedra angular, sostiene el [Skills Outlook 2019](#).

Las habilidades de la población de un país están fuertemente vinculadas a su exposición a la digitalización, que de alguna manera captura la adopción de tecnologías en el trabajo y en el hogar. Un grupo de países, entre los que se



de big data, la inteligencia artificial y la robótica, están cambiando la forma en que las personas trabajan, se comunican y aprenden. Las plataformas digitales, como Airbnb y Uber, han permitido desarrollar nuevos modelos de negocios. Personas de cualquier lugar pueden comprar productos de todas partes del mundo a través de Amazon. Facebook y Dropbox permiten comunicarse fácilmente con amigos y familiares que están lejos, compartir ideas y hacerlas fácilmente disponibles. Hoy en día, cualquiera puede acceder al contenido educativo creado

depende del volumen, la variedad y la velocidad de registro, sino que también depende de su veracidad, calidad o su utilidad. El análisis de datos con diversas técnicas y herramientas digitales – visualización 4D, softwares y algoritmos, cloud computing – es esencial para extraer información de los datos y crear valor para mejorar la toma de decisiones e impulsar la innovación. El análisis que se realiza con estas herramientas requiere, para crear valor, de manera crucial de la capacidad humana, en particular las habilidades como el pensamiento

encuentran Dinamarca, Holanda, Singapur y Suecia, parece estar muy avanzado en el proceso de digitalización, donde los trabajadores realizan tareas no rutinarias en su mayoría y utilizan las computadoras de manera intensiva. En el otro extremo del espectro, Chile, Grecia, Lituania y Turquía se están quedando atrás con respecto al uso de las TIC en el trabajo (ver gráfico).

Cabe destacar que casi todos los países con baja exposición a la digitalización

## Educación

# Pensamiento crítico y creatividad en un mundo digital

Continuación página 7

tienden a tener un desempeño relativamente malo en los niveles de habilidades. Según datos de la prueba PISA, Chile se encuentra en el 20% inferior de los países de la OCDE en cuanto al desarrollo de habilidades de jóvenes y adultos. Lo interesante de esta prueba es que a diferencia de la PSU, mide resolución de problemas desconocidos, dejando de lado la memoria y la repetición o el foco en el conocimiento, formas de enseñanza algo obsoletas en países con buenos resultados. El tipo de preguntas de PISA trata de medir cómo piensa el estudiante con respuestas abiertas donde él o ella escoge una respuesta y debe explicar su elección, permitiendo calificar respuestas más sofisticadas con pensamiento más avanzado hasta llegar al pensamiento crítico. Cabe preguntarse entonces, ¿si Google tiene todo el conocimiento, cuál es el rol de la educación? Fundamental. Los profesores deben educar a los alumnos para que entiendan los contextos. Comprender en qué entorno suceden las cosas. Los estudiantes deben aprender a razonar, pensar y ser creativos. Ya más grandes, con todo el flujo de datos que se está experimentando, deben aprender como chequear y procesar información, luego analizar la data e identificar si es empíricamente relevante.

A lo anterior, debemos sumarle que la digitalización del trabajo cambia los requisitos de habilidades. Como algunas tareas son automatizadas (efecto de sustitución), algunas habilidades se necesitan menos, mientras que otras se vuelven más importantes. A medida que los trabajadores usan la tecnología (efecto de complementariedad), trabajan de manera diferente, lo que afecta la forma en que desarrollan sus habilidades. Una ocupación más expuesta a la digitalización involucra una gama mucho más amplia de habilidades. Para ponerlo en perspectiva, el informe señala que si la intensidad de uso de las TIC en el trabajo aumenta

de la mediana al nivel del percentil 75 actual, en promedio, los trabajadores realizarían 40% más de tareas de comunicación, 60% de tareas de contabilidad y 50% más de tareas numéricas avanzadas. Del mismo modo, si la intensidad no rutinaria del entorno de los trabajadores aumentara, realizarían, en promedio, las mismas tareas más intensamente.

El desafío es preparar a nuestros niños y trabajadores. Sin duda, la falta de habilidades básicas en lectura y matemáticas hace complejo navegar en línea y hacer de Internet una herramienta más diversa y compleja. Adaptarse al nuevo desarrollo tecnológico y comprender plenamente las implicaciones de los datos, la privacidad y los comportamientos nocivos



– cyberbullying o fake news- requiere más que habilidades cognitivas. Para la educación en general, esto significa hacer un cambio de forma y contenido, adaptando el currículum escolar a los requisitos de habilidades cambiantes desde la educación preescolar hasta la universitaria. Se necesita un enfoque consistente en todos los niveles de educación que apunte a desarrollar habilidades digitales, estadísticas y complementarias – trabajo en equipo, resolución de problemas, pensamiento crítico y creatividad – requeridas para trabajar y vivir con las nuevas tecnologías. Los programas de formación profesional deben continuar desarrollando habilidades cognitivas generales además de las habilidades específicas relacionadas con el trabajo. Es vital asegu-

rar que los programas respondan a las necesidades del mercado laboral a nivel nacional y local, así como establecer estándares para la educación y capacitación no formal. Se debe capacitar a la profesión docente para enfrentar estos cambios y encontrar la mejor manera de integrar la tecnología en sus prácticas pedagógicas. En Chile, si bien 77% de los docentes informa que están satisfechos con su formación continua, sin embargo, señalan que les gustaría profundizar su aprendizaje en habilidades de TIC para la enseñanza ([TALIS 2018](#)).

Las habilidades complementarias mencionadas son muy relevantes. Por eso, un currículo escolar – y tal vez tampoco los programas de capacitación – no debiera restar prioridad a asignaturas como historia, filosofía y arte. Ellas permiten entender el contexto, cómo se fueron formando las cosas, hacerse preguntas sobre la existencia, cuestionarse, ser críticos, razonar y auto convencerse de la respuesta sin que la impongan. El arte promueve la creatividad y la música, es un estimulante para el aprendizaje que se transfiere al comportamiento atencional, al lenguaje, la alfabetización y la capacidad de integrarse fácilmente en un entorno diverso. Además la música promueve explorar e integrarse en campos relacionados a STEM (ciencia, tecnología, ingeniería y matemáticas, por su sigla en inglés). Lo anterior lo demuestra la neurociencia, la psicología, la ciencia computacional, y lo resume la OCDE en su libro “Developing Minds in the Digital Age”. Démosle otra vuelta a nuestro sistema educativo y la forma en cómo reinventamos a nuestros trabajadores, para hacer frente a esta era digital. Estamos a tiempo.



# Participaciones destacadas

## Ministro Felipe Larraín en Reunión Ministerial 2019 de la OCDE

Ministro de Hacienda, Felipe Larraín, asistió en el mes de mayo en la Reunión Ministerial 2019, el evento anual más importante de la OCDE, al que asisten los Ministros de Finanzas, Economía, Asuntos Exteriores, Comercio y otros ministerios de los 36 países Miembros de la Organización. Ministro Larraín fue expositor principal en la sesión inaugural, durante la cual se discutió el último Economic Outlook de la OCDE. También participó en el cierre del primer ciclo del Programa Regional de la OCDE para América Latina y el Caribe, transfiriendo copresidencia de Chile y Perú a México y Brasil.



## Subsecretario de Relaciones Económicas Internacionales en Reunión Ministerial 2019

Rodrigo Yáñez, Subsecretario de Relaciones Económicas Internacionales, también asistió en el mes de mayo en Reunión Ministerial 2019 de la OCDE. Durante el evento, sostuvo reunión bilateral con Roberto Azevedo, Director General de la Organización Mundial de Comercio, así como también participó de la reunión ministerial informal de la Organización Mundial de Comercio en el marco de la Ministerial 2019 de la OCDE.





# Participaciones destacadas

## Subsecretaria de Ministerio de Ciencia en Reunión de Alto Nivel

Los primeros días de abril, Carolina Torrealba, Subsecretaria del Ministerio de Ciencia, Tecnología, Conocimiento e Innovación inauguró la primera sesión del encuentro de alto nivel "Políticas innovadoras de ciencia, tecnología e innovación para la sociedad". En la instancia se abordaron políticas nacionales para ciencia, tecnología e innovación, la cooperación internacional, el impacto de la digitalización y temas emergentes en el área. A su vez, la subsecretaria presentó el nuevo Ministerio de Ciencia. Durante el evento, la Subsecretaria Torrealba junto al Jefe de la División de Innovación del Ministerio de Economía, Benjamín Maturana, sostuvieron reuniones bilaterales con el Director y Vice Director del Directorado de Ciencia, Tecnología e Innovación de la OCDE, así como también con delegaciones de países ejemplares en la materia y otro grupo de trabajo de la OCDE



## Vice Presidente de la CUT y representante de los trabajadores en el directorio de ENAP

Embajador Felipe Morandé sostiene reunión con Nolberto Díaz, Vice Presidente de la CUT y Marcos Varas, representante de los trabajadores en el directorio de ENAP, quienes asistieron en el mes de mayo a la OCDE.



## Empleo y Gestión Pública

Alejandro Weber, Director Nacional del Servicio Civil y Presidente del Consejo de Alta Dirección Pública, asistió en el mes de mayo a Grupo de Trabajo de la OCDE sobre Empleo y Gestión Pública. Posteriormente sostuvo una reunión con Embajador Morandé.



## Jefe de Extranjería y Migración en reunión sobre migración

Tras asistir, en el mes de junio, a Grupo de Trabajo de la OCDE sobre Migración, Álvaro Bellolio, jefe de Extranjería y Migración, se reúne con Embajador Morandé para discutir principales políticas en el área.



## Comité de Competencia de la OCDE

Tras participar en el mes de junio en el Comité de Competencia de la OCDE, María de la Luz Domper, Ministro del Tribunal de Defensa de la Libre Competencia, junto a Ricardo Riesco, Fiscal Nacional Económico, se reúnen con Embajador Felipe Morandé.

# Participaciones destacadas

## Michelle Bachelet en Foro OCDE

La Alta Comisionada de la ONU para los Derechos Humanos, Michelle Bachelet, participó en el mes de abril en Foro OCDE sobre Cadenas Responsables de Suministros de Minerales. El Foro también contó con la asistencia de la chilena Ana Novik, Directora del Departamento de Inversiones de la OCDE, y el embajador de Chile ante la OCDE, Felipe Morandé.



## Ministra Hutt se destaca en Cumbre del Foro Internacional de Transportes (ITF)

A fines del mes de mayo, la Ministra de Transportes y Telecomunicaciones, Gloria Hutt, tuvo importantes participaciones en los distintos eventos asociados a la Cumbre de ITF, el "Davos del Transporte", como lo definió la Ministra. Con el respaldo de la Misión de Chile ante la OCDE, la titular de Transportes y Telecomunicaciones invitó a sus pares a participar en la primera reunión de Ministros de Transportes que se desarrollará en Chile, en el marco de la COP.



## Desafíos tributarios de la economía digitalizada

Liselott Kana, Jefa de Normas Internacionales del Servicio de Impuestos Internos y Manuel Alcalde, Coordinador de Política Tributaria del Ministerio de Hacienda, participaron en el mes de mayo en reunión del Inclusive Framework of BEPS, cuya principal meta es lograr una solución multilateral a los desafíos tributarios de la economía digitalizada el año 2020. En la foto junto a Pascal Saint-Amans, director del Centro de Política Tributaria de la OCDE.



## Representante Banco Central asiste a reunión sobre diseño de políticas económicas

En el mes de abril, Elías Albagli, Gerente de División de Política Monetaria del Banco Central de Chile, asistió a conferencia en la OCDE sobre nuevas herramientas y técnicas analíticas para el diseño de políticas económicas. Tras esto, junto a la economista OCDE Paula Garda, se reunieron con Embajador Morandé y equipo de la Misión de Chile para discutir la coyuntura económica.







## Desentrañando el Comercio Electrónico

A medida que la transformación digital se ha acelerado, el comercio electrónico se ha vuelto cada vez más dinámico. Los actores existentes han asumido nuevas funciones, mientras que han surgido nuevos participantes; se han superado algunos obstáculos al comercio electrónico a nivel de las empresas, de los individuos y de los países, al tiempo que han surgido otros obstáculos. Los modelos de negocio innovadores han transformado las relaciones entre el comprador y el vendedor y han ampliado la frontera de lo que es posible comprar y vender en línea. En este [informe](#) se analizan los nuevos e incipientes modelos empresariales de comercio electrónico, se examinan las tendencias del comercio electrónico en una serie de dimensiones y se ofrecen nuevas perspectivas sobre las políticas necesarias para aprovechar las oportunidades y mitigar los desafíos que plantea el comercio electrónico.



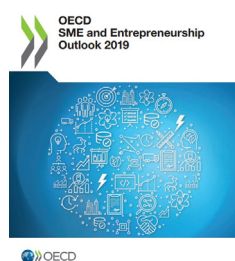
## Artificial Intelligence in Society

Este [informe](#) ayuda a comprender el panorama de la inteligencia artificial (IA) en el presente y en el corto plazo. Se hace un mapeo de aspectos técnicos y económicos, como el ciclo de vida de las tecnologías de IA, la productividad, inversión y el desarrollo de empresas de IA. Además, se presentan casos de uso de las aplicaciones de IA, desde el transporte hasta la ciencia, pasando por el sector salud, y por último identifica las principales consideraciones de políticas públicas.



## Principios de la OCDE sobre Inteligencia Artificial

La recién adoptada [Recomendación de Inteligencia Artificial \(IA\)](#) comprende cinco principios para el despliegue responsable de la IA y también cinco recomendaciones en materia de políticas públicas y cooperación internacional. Su objetivo es guiar a los gobiernos, organizaciones e individuos para que, en el diseño y la gestión de los sistemas de IA, se prioricen los intereses de las personas, se respete el estado de derecho, los derechos humanos y los valores democráticos como la libertad, la dignidad, la autonomía, la protección de la privacidad, la no discriminación, la igualdad, la diversidad, la equidad, la justicia social y los derechos laborales.



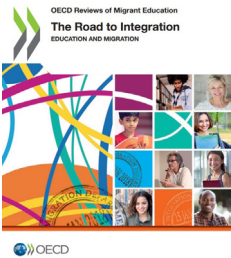
## OECD SME and Entrepreneurship Outlook 2019

La nueva [Perspectiva de la OCDE para las PYME y el espíritu empresarial](#) presenta las últimas tendencias en el desempeño de las pequeñas y medianas empresas (PYME) y proporciona una visión general de las condiciones comerciales y los marcos de políticas para las PYME y los empresarios. Esta edición explora las implicaciones de la digitalización y la globalización para las condiciones del mercado y el acceso de las PYME a recursos estratégicos como finanzas, habilidades, tecnología, datos y otros activos de innovación. El informe ofrece un análisis comparativo de los marcos regulatorios y las políticas para mejorar las contribuciones de las PYME y los empresarios.



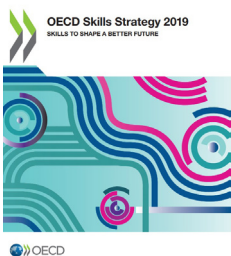
## América Latina y el Caribe 2019, Políticas para PYMEs competitivas en la Alianza del Pacífico y países participantes de América del Sur

El Índice de Políticas para PYMEs es una herramienta de evaluación comparativa que ha ayudado a economías emergentes en diversas regiones del mundo durante la última década a monitorear y evaluar el progreso de las políticas que apoyan a las micro, pequeñas y medianas empresas. [Esta primera aplicación de la metodología del Índice en la región de América Latina y el Caribe](#) abarca los cuatro países miembros de la Alianza del Pacífico (Chile, Colombia, México, Perú), así como tres países sudamericanos participantes (Argentina, Ecuador, Uruguay). Dividido en siete dimensiones de políticas, este informe evalúa las fortalezas y debilidades que existen en las diferentes áreas de diseño, implementación, monitoreo y evaluación de políticas para PYMEs. Ayuda a medir el nivel de desarrollo de políticas en cada dimensión, y proporciona orientación a los responsables de políticas en la identificación e implementación de futuras reformas alineadas con buenas prácticas internacionales.



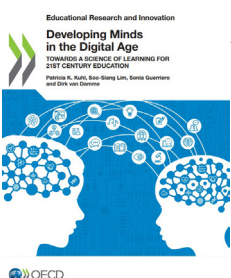
## The Road to Integration, Education and Migration

Este [informe](#) de síntesis identifica ocho pilares de políticas que el proyecto Strength through Diversity ha revelado como cruciales para que los sistemas educativos apoyen a los migrantes. Para cada pilar, el informe detalla un conjunto de principios que impulsan el diseño y la implementación de políticas a nivel de sistema y prácticas a nivel escolar. Los pilares consideran, entre varios elementos, la heterogeneidad de las poblaciones inmigrantes, para su bienestar y sus necesidades educacionales.



## Skills Strategy 2019

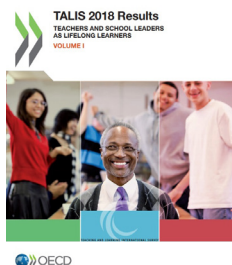
El [Skills Strategy 2019](#) actualiza la estrategia de habilidades original de 2012, incorporando lecciones aprendidas de la aplicación del marco estratégico de habilidades en 11 países. Las recomendaciones de políticas se organizan en torno a tres componentes generales: desarrollo de habilidades relevantes a lo largo de la vida, uso de habilidades de manera efectiva en el trabajo y la sociedad, y fortalecimiento de la gobernanza de los sistemas de habilidades.



## Developing Minds in the Digital Age

Este [texto](#) destaca las nuevas investigaciones científicas sobre cómo aprenden las personas, incluidas las perspectivas de la neurociencia, las ciencias sociales, cognitivas y del comportamiento, la educación, las ciencias informáticas y la inteligencia artificial. El informe busca catalizar las discusiones sobre las implicaciones de estos hallazgos para la práctica y la política educativa y, a su vez, desafiar e informar las agendas de investigación y la construcción de teorías.





## TALIS 2018 - Docentes y directores de centros educativos como estudiantes de por vida

A 10 años de su inicio, la [Encuesta Internacional de Enseñanza y Aprendizaje de la OCDE](#) (TALIS, por sus siglas en inglés) se ha posicionado como el estudio internacional sobre docentes y directivos, más importante a nivel mundial, proporcionando un barómetro de la profesión cada cinco años. En la línea de los dos primeros ciclos de TALIS de 2008 y 2013, los resultados del ciclo 2018 examinan el nivel de profesionalidad en la enseñanza y hasta qué punto los docentes ven su profesión como una carrera relevante y atractiva. El primer volumen de este tercer ciclo se centra en el conocimiento y las habilidades utilizadas en el trabajo.



## An Introduction to Online Platforms and Their Role in the Digital Transformation

La [publicación](#) examina 12 compañías líderes de plataformas online y ofrece información sobre lo que hacen, cómo lo hacen y por qué sus enfoques les han traído éxito financiero. Se detalla que si bien las plataformas tienden a tener una serie de características económicas en común, varían tanto que no pueden ser clasificadas en pocas categorías o en un solo sector. Las compañías analizadas contemplan: Airbnb, Alibaba, Amazon, Apple, Baidu, BlaBlaCar, Facebook, Freelancer, Google, MercadoLibre, Rakuten y Tencent.



Misión de  
Chile ante  
la OCDE

Gobierno de Chile

## CHILE LO HACEMOS TODOS

BEST OCDE es una publicación trimestral de la Misión de Chile ante la OCDE.

Su objetivo es mantener informado al sector público sobre el trabajo de la OCDE, en particular sobre los temas más relevantes para nuestro país.

Usted puede copiar, descargar o imprimir el contenido de este boletín para su propio uso, y puede incluir fragmentos en sus propios documentos, presentaciones, blogs, y sitios webs siempre que reconozca adecuadamente a la Misión de Chile ante la OCDE y a la OCDE, cuando corresponda, como fuente y propietaria de los derechos de autor.

Director:  
Felipe Morandé,  
Embajador de Chile ante la OCDE.  
Editora y diseñadora gráfica:  
Dominga Correa.

3, Rue Albéric Magnard  
75116, París, Francia.  
Tel. +33 1 45 27 97 59  
misocde@minrel.gov.cl  
[www.chileabroad.gov.cl/ocde/es](http://www.chileabroad.gov.cl/ocde/es)