

| JULIO - AGOSTO - SEPTIEMBRE 2023 |

BEST OCDE



Boletín Económico Social Trimestral
MISIÓN DE CHILE ANTE LA OCDE



LA REPRESENTACIÓN DE CHILE ANTE LA OCDE

- Visita del Presidente Boric a la OCDE
- Columnas Consejeros
- Publicaciones destacadas
- Participaciones destacadas
- Futuros eventos de alto nivel

CONOCE MÁS



Esta nueva edición del BEST contiene 6 artículos preparados por el equipo MISOCDE. La primera columna preparada por el Embajador Francisco Saffie, da cuenta de la visita de S.E. el Presidente de la República, Gabriel Boric a la OCDE durante su visita de estado a Francia en el mes de julio recién pasado. La columna informa de la reunión de trabajo con la Secretaria General Adjunta de la OCDE, Kerri Ann Jones, donde el Presidente elogió la importancia de la OCDE en el diseño de políticas públicas y agradeció su apoyo en cuestiones tributarias y reforma fiscal, así como en la Estrategia Nacional de Integridad Pública. Asimismo, la Directora Adjunta destacó la colaboración en temas ambientales, transparencia e instituciones, y el trabajo de Chile en la OCDE bajo el liderazgo del Presidente Boric.

En la siguiente columna, titulada “El creciente interés en el análisis de la tributación de las rentas del trabajo v/s rentas del capital”, la Consejera Ángela Ruz, aborda las discusiones académicas sobre la tributación de las rentas del capital, mostrando que las opiniones académicas sobre la tributación del capital han evolucionado, ya que antes se apoyaba en una tasa impositiva cero, pero investigaciones recientes ahora proponen tasas positivas. Del mismo modo, se aborda el trabajo de la OCDE sobre la tributación de individuos de alto patrimonio y cómo pueden aprovechar las diferencias fiscales entre fuentes de ingresos.

La columna de Sebastián Schneider aborda “La Primera Cumbre sobre Minerales Críticos y Energía Limpia”, en la cual se explica que, a medida que la transición energética mundial se acelera, la demanda por minerales para la alimentación de vehículos eléctricos y otras numerosas tecnologías de energía limpia se está disparando y se espera que siga creciendo. Para los responsables políticos, los representantes del sector minero y de toda la cadena productiva vinculada a la transición verde, la inver-

sión y la diversificación del suministro de Minerales Críticos (MC) se encuentran al centro de su preocupación, por asumir los desafíos económicos e industriales que implica ese mercado. Así, el creciente valor económico y geopolítico de esas materias primas, plantea la necesidad de cooperar y de reflexionar para definir diagnósticos, intereses y proyectos comunes hacia el horizonte 2030. Una de las principales conclusiones de la cumbre fue identificar los objetivos claves para garantizar un suministro seguro, sostenible y fiable de minerales críticos.

Por su parte, en el artículo “Comercio Internacional: Nivelando la cancha de juego y el rol de la OCDE”, Luciano Cuervo aborda el tema de los subsidios industriales como un agente de distorsión en el comercio internacional y el trabajo de la OCDE para “nivelar la cancha de juego”, específicamente en materia de identificar y cuantificar el uso de subsidios industriales por parte de los gobiernos. Lo anterior no solo para medir el nivel de distorsión, sino también para generar mayores niveles de transparencia, con el fin de otorgar las condiciones necesarias para que los países puedan abordar de mejor forma las distorsiones en los mercados internacionales.

Sofía Jordán, en su columna se enfocó en las “Recomendaciones para un modelo de negociación colectiva que proteja los derechos de los trabajadores y fomente la productividad”, destacando que la caída en los salarios reales en la mayoría de los países miembros de la OCDE es motivo de preocupación. A pesar de los aumentos en los salarios nominales durante la crisis económica del COVID-19, estos aumentos se han visto atenuados por la creciente inflación, lo que afecta de manera desproporcionada a las familias más pobres. La OCDE considera fundamental fortalecer las políticas públicas en el mercado laboral y mejorar la negociación colectiva. Esto incluye promover la sindicalización y el diálogo entre diferentes actores sociales y por ende recomienda fomentar el diálogo social entre ellos y diseñar una

institucionalidad de negociación colectiva que mejore las condiciones laborales y promueva la productividad e innovación.

Finalmente, Rocío Valdés se enfocó en “La Conferencia anual del Foro Global de Productividad de la OCDE: Nuevas políticas para un desarrollo productivo y crecimiento sostenibles”. Esta actividad está conformada por un grupo de Estados miembros de la OCDE interesados, países no miembros y organizaciones internacionales, y proporciona una plataforma para intercambiar información, debatir mejores prácticas y realizar análisis de la productividad. En su última edición, que fue liderada y por primera vez realizada en Chile, entre los días 27 y 28 de septiembre del presente año. El artículo aborda la temática y las principales conclusiones de los dos días de discusiones.





Francisco Saffie
Embajador de Chile ante la OCDE

COLUMNA

VISITA DEL PRESIDENTE BORIC A LA OCDE

El viernes 21 de Julio, en el marco de su visita oficial a Francia, el Presidente Gabriel Boric visitó la OCDE. La agenda comenzó con una reunión de alto nivel y terminó con una fotografía y pequeña reunión con todos los chilenos que trabajan en la OCDE.

El Presidente –acompañado de los Ministros de Relaciones Exteriores y de Economía, Alberto Van Klaveren y Nicolás Grau; del Representante Permanente de Chile ante la OCDE, Embajador Francisco Saffie; de la Directora de InvestChile, Karla Flores; y, del asesor presidencial de relaciones exteriores, Carlos Figueroa– sostuvo una reunión de trabajo con la Secretaria General Adjunta de la OCDE (SGA), Kerri Ann Jones. Por parte de la OCDE, participaron también la Directora de Gobernanza Pública, Elsa Pilichowski; la Directora del Centro de Política y Administración Tributaria, Manal Corwin; y el subdirector del Directorado de Economía, Alain De Serres.

Luego de las palabras de bienvenida de la SGA, el Presidente destacó el prestigio de la OCDE y su importancia como referencia central en el diseño de políticas públicas. También se refirió, de manera especial, al apoyo que la organización ha dado a nuestro país en materia de políticas tributarias en la discusión sobre la reforma tributaria, en especial, durante los diálogos sociales y económicos y en el diseño del Pacto Fiscal. El Presidente también se refirió al trabajo que la OCDE está haciendo en apoyo de la Estrategia Nacional de Integridad Pública.

Por su parte, la SGA destacó el trabajo que la organización está haciendo con Chile en materias de medio ambiente, transparencia y confianza en las instituciones. Destacó también el trabajo que Chile está desarrollando en la organización desde el comienzo del gobierno del Presidente Boric.

A propósito de la confianza en las instituciones, el Presidente se refirió al problema de la desinformación y los riesgos que esta presenta para la Democracia; en mate-

ria de transparencia, hizo referencia al trabajo que nuestro país está haciendo en la Estrategia Nacional de Integridad Pública, e invitó a las autoridades de la OCDE a participar en el lanzamiento de ésta en diciembre próximo.

En ese contexto, la Directora de Gobernanza Pública de la OCDE reconoció que se trata de desafíos comunes para la gobernanza y democracia en varios países de la OCDE. En ese sentido, destacó el trabajo que está haciendo nuestro país, situándolo como un líder en la OCDE a la hora de evaluar la implementación de las recomendaciones de la organización. Señaló, además, que Chile se encuentra “un paso más adelante” que varios otros en la cooperación en materia de democracia.

La Directora del Centro de Política y Administración Tributaria, Manal Corwin, destacó el apoyo que la organización ha dado en materia de reforma tributaria en Chile. El Presidente y la Directora Corwin intercambiaron visiones sobre las propuestas de tributación mínima global que está llevando adelante la OCDE, destacando el trabajo del Foro Inclusivo de la OCDE, sobre tributación mínima global en los Pilares 1 y 2 de la agenda BEPS 2.0., en la que participan más de 140 países.

Además de hablar sobre el Foro Global de Productividad que se desarrollaría en Chile (el que posteriormente fue realizado con gran éxito), la SGA expresó su satisfacción por la posición de Chile en temas de medio ambiente y se mostró interesada en observar la implementación de la política exterior feminista. Sobre este tema, el Presidente Boric afirmó que la meta de neutralidad carbono implica, para todos, asumir la necesaria transformación económica y que el país está trabajando en ese esfuerzo.

Al finalizar la reunión el Presidente y la comitiva se reunieron con los chilenos que trabajan en la OCDE para compartir unos momentos y tomar una foto oficial de la visita.

GALERÍA



EL CRECIENTE INTERÉS EN EL ANÁLISIS DE LA TRIBUTACIÓN DE LAS RENTAS DEL TRABAJO V/S RENTAS DEL CAPITAL

Por Ángela Ruz

Las opiniones académicas sobre cómo gravar las rentas del capital han evolucionado. El tratamiento tributario adecuado de las rentas de esta naturaleza ha sido objeto de debate académico durante muchos años. Así, durante los años setenta y ochenta prevaleció la opinión de que la tasa impositiva óptima sobre el capital era cero. Sin embargo, trabajos académicos recientes han puesto en tela de juicio esta noción, argumentando que los supuestos en los que se basan los resultados anteriores son demasiado restrictivos y se invalidan empíricamente. Algunos, partiendo de supuestos diferentes, concluyen que la tasa impositiva óptima sobre el capital es positiva y en algunos casos, hasta sustancial.

Con el tiempo, han surgido argumentos a favor de intensificar la tributación del capital. En trabajos recientes se ha argumentado que impuestos más elevados sobre el trabajo, en comparación con el capital, pueden desincentivar la contratación de capital humano o promover una automatización excesiva de ciertas labores. Otros han sugerido que el aumento del impuesto sobre las rentas del capital podría disminuir los niveles de evasión fiscal, al reducir la brecha entre la tributación de las rentas del trabajo y del capital y, consecuentemente, los incentivos para la transferencia o desplazamiento de las rentas. Adicionalmente, los avances en materia de intercambio de información entre autoridades tributarias y otras iniciativas tendientes a asegurar el cumplimiento tributario, han mejorado la capacidad de los gobiernos para fiscalizar y gravar las rentas del capital móvil, al reducir los riesgos de que los contribuyentes desplacen sus ingresos y activos al extranjero en respuesta a la tributación de las rentas del capital. Por último, no existe consenso en que una baja tributación de las rentas del capital esté vinculada a mayores niveles de crecimiento económico. Algunos estudios concluyen que disminuir los impuestos personales de los contribuyentes con rentas altas tiene efectos positivos sobre el crecimiento, mientras que otros

no encuentran una correlación significativa entre la tributación de estas rentas y el crecimiento.

Por el contrario, una elevada tributación sobre las rentas del trabajo puede tener un efecto distorsionador; por ejemplo, el añadir impuestos más elevados sobre las rentas del trabajo a los costos laborales totales, puede desincentivar el empleo, reduciendo la remuneración neta de los trabajadores y los incentivos para participar en el mercado laboral.

En este contexto, durante los últimos años ha aumentado considerablemente el interés de académicos por el estudio y análisis del tratamiento tributario aplicable a las rentas del capital; con particular enfoque en las diferencias entre éste y el tratamiento aplicable a las rentas del trabajo, y las consecuencias que de dicho tratamiento diferenciado se derivan. El creciente interés por la tributación de las rentas del capital se explica, entre otros factores, por su concentración entre individuos de alto patrimonio y la creciente preocupación por la desigualdad.

La composición de los ingresos varía mucho a lo largo de la distribución de la renta. Las rentas del trabajo y las pensiones suelen representar la mayor parte de los ingresos en el 90% de los hogares y suelen ser las fuentes de ingresos más importantes en todos los países OCDE. Aunque los individuos del 10% superior también perciben una cantidad relativamente elevada de rentas del trabajo, las fuentes de rentas del capital, como las rentas financieras o de arrendamiento, constituyen una parte más importante de sus ingresos. Sin embargo, la distinción entre las composiciones de la renta es más marcada cuando se considera el 1% de los perceptores de rentas más altos, que generalmente reciben una mayor parte de sus ingresos de fuentes no laborales.

Siguiendo esta tendencia, la OCDE ha iniciado una serie de estudios técnicos en relación a la tributación de individuos de alto patrimonio y cómo estas personas pueden beneficiarse del tratamiento fiscal preferente de las distintas fuentes de ingresos; circunstancia que

se traduce en una oportunidad o incentivo para el “arbitraje fiscal”; el que consiste en que, a través de una operación o cadena de operaciones se obtiene un beneficio tributario, aprovechando la diferencia o discordancia en el sistema o sistemas tributarios.

Para efectos de llevar a cabo este análisis de manera coherente, deben tenerse en consideración las tasas efectivas a que quedan sujetas estas rentas en los distintos países, es decir, el porcentaje de renta que debe pagarse por concepto de impuestos tras aplicar todas las disposiciones tributarias relevantes. Solo así se puede comparar, de manera más o menos precisa, el tratamiento fiscal de las distintas fuentes de renta en diferentes niveles hipotéticos de ingresos y entre países.

De acuerdo con resultados preliminares obtenidos por expertos OCDE, las rentas del capital provenientes de la tenencia o enajenación de acciones suelen quedar afectas a una tasa efectiva menor que las rentas del trabajo a nivel personal; situación que beneficia a las personas con rentas altas, por cuanto obtienen una mayor proporción de sus ingresos de fuentes de capital.

Varias disposiciones pueden explicar esta diferencia, por ejemplo, en muchos países las rentas del capital quedan sujetas a tasas fijas que suelen ser inferiores a aquellas que aplican sobre las rentas del trabajo. Los ingresos por dividendos o mayor valor pueden también estar total o parcialmente exentos de impuestos o gozar de otros beneficios que no aplican a las rentas del trabajo. En aquellos países en los que los salarios quedan sujetos a tasas progresivas, mientras que las rentas del capital se gravan con una tasa fija, la diferencia entre las tasas efectivas aumenta en la medida que aumenta la renta, lo que implica que cuanto mayor es el nivel de renta, más preferente es el tratamiento fiscal de las rentas del capital en comparación con las rentas del trabajo.

La diferencia entre la tributación de las rentas del trabajo y del capital tiende a ser menor si se tienen en cuenta, además, los impuestos pagados a nivel de sociedades, no obstante, el tratamiento tributario de las rentas del capital sigue siendo más favorable que el de las rentas del trabajo en muchos países OCDE. Las diferencias en las cargas totales también varían de un país a otro y, en algunos, la carga efectiva sobre el capital es mayor que sobre las rentas del trabajo.

Considerando los comentarios anteriores, es de esperarse que las presiones de sostenibilidad fiscal pueden llevar a los responsables políticos a reconsiderar la tributación de las rentas del capital. La tributación de las rentas del trabajo ha sido objeto de importantes reformas en las últimas décadas y es probable que la tendencia continúe a medida que los países traten de reforzar la sostenibilidad fiscal. Acontecimientos recientes como la pandemia del COVID-19, el aumento generalizado de la inflación y el incremento de las tasas de interés ya han puesto a prueba los presupuestos de muchos países. Es probable que la presión continúe, ya que los gastos fiscales aumentan con retos como el cambio climático y el envejecimiento de la población.



PRIMERA CUMBRE SOBRE MINERALES CRÍTICOS Y ENERGÍA LIMPIA

Por Sebastian Schneider

A medida que la transición energética mundial se acelera, la demanda por minerales para la alimentación de vehículos eléctricos y otras numerosas tecnologías de energía limpia se está disparando. De acuerdo con el informe “*Critical Minerals Market Review 2023*” de la Agencia Internacional de la Energía (AIE), el mercado global de minerales para la transición energética ha duplicado su tamaño en los últimos cinco años, alcanzando los 320.000 millones de dólares en 2022, y se espera que se siga creciendo. Para los responsables políticos, los representantes del sector minero y de toda la cadena productiva vinculada a la transición verde, la inversión y la diversificación del suministro de Minerales Críticos (MC) se encuentran al centro de su preocupación, por asumir los desafíos económicos e industriales que implica ese mercado. Así, el creciente valor económico y geopolítico de esas materias primas, plantea la necesidad de cooperar y de reflexionar para definir diagnósticos, intereses y proyectos comunes hacia el horizonte 2030.

En ese contexto, la AIE organizó el 28 de septiembre pasado, la primera Cumbre sobre Minerales Críticos y Energía Limpia. Con una amplia participación de autoridades de más de 40 países, de las empresas más importantes del sector, sociedad civil y universidades, la AIE confirmó a través de este evento su posicionamiento en las conversaciones sobre minerales críticos, sus cadenas de suministro, sus inversiones y otros elementos centrales para los principales actores involucrados.

De las conversaciones desarrolladas en tres sesiones (Liberar el potencial de tecnología, reciclaje y empleos; Acelerar el progreso hacia la diversificación del suministro de minerales; Garantizar cadenas de suministro transparentes, sostenibles y responsables), la Cumbre identificó seis objetivos claves para garantizar un suministro seguro, sostenible y fiable de minerales críticos:

1) Acelerar el progreso hacia un suministro diversificado de minerales: Para apoyar las ambiciones climáticas y de energía limpia de los países, será necesario aumentar significativamente el suministro de minerales y metales. Los delegados coincidieron en la necesidad de acelerar el progreso hacia suministros diversificados y sostenibles de minerales críticos.

2) Liberar el poder de la tecnología y el reciclaje: Los participantes subrayaron la importancia de aprovechar todo el potencial de la tecnología y el reciclaje para aliviar las posibles tensiones en el suministro. Las nuevas tecnologías pueden reducir las necesidades de energía y agua en la extracción y el procesamiento, optimizar los métodos de extracción, el diseño de los productos y los procesos al final de su vida útil para mejorar la eficiencia de los recursos. La AIE iniciará un estudio para examinar enfoques eficaces de reciclaje que abarquen todas las fuentes potenciales, como los residuos electrónicos, la chatarra industrial, las baterías al final de su vida útil, las turbinas eólicas y los imanes permanentes.

3) Promover la transparencia en los mercados: Algunos mercados de minerales críticos se caracterizan por una transparencia de precios limitada que puede introducir volatilidad y obstaculizar nuevas inversiones. Los participantes hicieron hincapié en la necesidad de promover mercados transparentes que faciliten nuevas inversiones reforzando las prácticas de diligencia debida y trazabilidad. La AIE reforzará sus capacidades de seguimiento del mercado, incluidas las proyecciones de la oferta y la demanda.

4) Aumentar la disponibilidad de información fiable: Los datos son vitales para garantizar el buen funcionamiento del mercado y para que las empresas y los responsables políticos puedan establecer prioridades y abordar posibles puntos de estrangulamiento. La AIE desempeña desde hace tiempo el papel de principal proveedor de datos precisos y actualizados.

5) Crear incentivos para las prácticas sostenibles y responsables: Los participantes destacaron la importancia de incentivar la producción sostenible y responsable de minerales críticos, recompensar los esfuerzos medioambientales, sociales y de gobernanza (ESG) y acelerar la aprobación de nuevas instalaciones sin relajar las protecciones legales y reglamentarias. La AIE supervisa la evolución de las políticas y las preocupaciones ESG, además de trabajar con los gobiernos y otras partes interesadas para desarrollar nuevas orientaciones políticas que reduzcan los impactos negativos de la producción de minerales.

6) Fomentar la colaboración internacional: Un tema recurrente fue que el crecimiento de la demanda de minerales críticos no puede ser resuelto por un solo país o empresa. Reforzar los esfuerzos de colaboración internacional entre gobiernos, participantes en el mercado, sociedad civil y organizaciones internacionales, es crucial para afrontar estos desafíos de forma integral.

La convocatoria de la Cumbre sobre Minerales Críticos y Energía Limpia y el nivel de los debates demostraron la relevancia de esos minerales para la economía actual y futura, un fuerte interés de parte de los gobiernos y de la industria y dejó en evidencia los importantes desafíos que deberán enfrentar todos los actores internacionales involucrados.



COMERCIO INTERNACIONAL: NIVELANDO LA CANCHA DE JUEGO Y EL ROL DE LA OCDE

Por Luciano Cuervo

De acuerdo con la teoría económica, el comercio a través de las ventajas comparativas ofrece diversos beneficios tales como una mejor asignación de recursos, producto de la especialización y el aumento en la eficiencia y por tanto un pilar fundamental para el crecimiento económico. Asimismo, en teoría, el comercio otorga otras externalidades positivas; como una mayor variedad y calidad de productos a menores precios, promueve la transferencia de tecnología y conocimiento e incluso, algunos economistas argumentan que promueve la paz y cooperación entre los países.

La evidencia empírica tiende a apoyar los beneficios del comercio internacional, especialmente en términos de la relación con el crecimiento económico, lo cual se ha evidenciado para aquellas economías con ventajas comparativas basadas en la dotación de recursos naturales. Sin embargo, el tiempo también ha demostrado una tendencia hacia los rendimientos decrecientes en materia de crecimiento hasta llegar a un estado estacionario, conocido como la trampa de ingreso medio.

Lo anterior, nos hace preguntar ¿por qué la teoría no alcanza los potenciales beneficios del comercio en términos prácticos? La respuesta a esta pregunta es simple, dado que la teoría de los beneficios del comercio se sostiene fundamentalmente, en la existencia de la libre competencia. Sin embargo, en la realidad la libre competencia no existe de manera perfecta, ya que hay un número de factores que la distorsionan y en consecuencia el comercio internacional genera lo que se denomina una “cancha de juego desnivelada”.

Dentro de estas distorsiones, se destacan los subsidios, que son por definición cualquier asistencia o incentivo gubernamental hacia sectores productores o consumidores. Si bien, los subsidios pueden ser herramientas políticas útiles para abordar emergencias o fallas del mercado, también pueden distorsio-

nar el comercio y la competencia dependiendo de su diseño y objetivo.

En este contexto, la denominación de “nivelando la cancha de juego”, en términos de comercio, es un concepto que según la OCDE involucra la creación de condiciones y oportunidades justas e iguales para todos, particularmente en una situación competitiva o desafiante. En este sentido el trabajo de la OCDE se ha centrado en la recopilación e identificación de los subsidios aplicados en distintos sectores.

Basándose en un trabajo de larga data que mide el apoyo gubernamental en agricultura, combustibles fósiles y pesca, la OCDE ha desarrollado herramientas y métodos para identificar y medir subsidios en sectores industriales claves. Este trabajo ha utilizado un enfoque novedoso a nivel empresarial para analizar el apoyo que los gobiernos brindan a los principales grupos industriales. La evidencia obtenida de los receptores de subsidios arroja una luz sin precedentes sobre las diversas formas en que los gobiernos apoyan a los fabricantes. Estas incluyen subvenciones gubernamentales, concesiones fiscales corporativas, financiamiento de deuda, capital proporcionado en condiciones más favorables que las del mercado, e insumos energéticos subsidiados. Destaca el importante papel que pueden desempeñar las empresas estatales como receptoras relativamente grandes de apoyo, pero también como proveedoras de apoyo en sí mismas, tales como los bancos estatales que ofrecen préstamos a empresas con intereses inferiores a los del mercado.

La falta de información que existe en torno al apoyo público hace resaltar la necesidad de contar con estadísticas de calidad y lo suficientemente desagregadas. Un hallazgo clave del trabajo de la OCDE sobre subsidios industriales es, en efecto, que la información gubernamental sobre estos subsidios es generalmente deficiente. Esto dificulta la comprensión de la escala, los tipos y los efectos de los subsidios, así como los esfuerzos por revisar las reglas comerciales para que puedan abordar favorablemente el apoyo gubernamental.

Por lo anterior, la OCDE está trabajando para identificar y cuantificar el uso de subsidios industriales por parte de los gobiernos. Hasta la fecha, la OCDE ya ha completado tres estudios sectoriales que analizan el apoyo gubernamental en sectores industriales claves a nivel mundial (aluminio, semiconductores y material rodante) y dos estudios centrados en instrumentos de apoyo específicos (financiación por debajo del mercado e insumos energéticos subsidiados).

En conclusión, el trabajo de la OCDE se ha centrado en la compilación de datos, no sólo para medir el nivel de distorsión, sino también para generar mayores niveles de transparencia, con el fin de otorgar las condiciones necesarias para que los países puedan navegar de mejor forma hacia un comercio internacional con una cancha más nivelada.



RECOMENDACIONES PARA UN MODELO DE NEGOCIACIÓN COLECTIVA QUE PROTEJA **LOS DERECHOS DE LOS TRABAJADORES Y FOMENTE LA PRODUCTIVIDAD**

Por **Sofía Jordán**

La caída en los salarios reales en la mayoría de los países miembros de la OCDE, es una fuente de preocupación para los gobiernos. A propósito de los altos niveles de inflación, y en el contexto de la crisis económica del COVID-19, muchos países llevaron a cabo procesos de negociación colectiva donde los salarios nominales aumentaron, sin embargo, estas alzas no han sido suficientes para elevar los salarios reales. Además, hay que considerar que la pérdida de poder adquisitivo afecta en mayor medida a las familias más pobres dado que tienen menos capacidad para enfrentar el aumento en el costo de la vida con endeudamiento y porque una mayor proporción de su gasto se destina a alimentos y energía. Por otra parte, la OCDE ha constatado que en la mayoría de los países las empresas han aumentado sus ganancias. Esto genera mayor presión inflacionaria y un aumento en la desigualdad debido a que los salarios representan una menor proporción del PIB.

En este contexto, la OCDE considera prioritario fortalecer las políticas públicas en el mercado del trabajo que mejoren la negociación colectiva. En ese sentido, el año 2019 la Organización publicó su informe: *“Negotiating our way up: collective bargaining in a changing world of work”*, donde destaca por qué es importante promover e incentivar la sindicalización, los procesos de negociación colectiva y el diálogo entre distintos actores sociales. La negociación colectiva es una herramienta clave para proteger y promover los derechos de las y los trabajadores y generar mercados laborales más inclusivos. Además, es una institución que debe jugar un rol fundamental en el diseño de soluciones que nos permitan adaptarnos a la automatización, la globalización y el envejecimiento de la población.

En la medida que estas tendencias están transformando los mercados laborales es importante que los países incorporen a todos los actores sociales en la discusión para así garantizar que tanto trabajadores y empresas se beneficien de estos cambios y mitiguen

los riesgos. Al darle a los trabajadores voz y voto, las empresas pueden encontrar mejores formas de adoptar nuevas tecnologías y crear programas de capacitación más eficientes.

Para lograr estos objetivos la OCDE reconoce que, en materia de diseño institucional, cierto nivel de coordinación entre sectores es importante. De hecho, en aquellos países donde existe mayor coordinación entre sindicatos existen mayores niveles de empleo que en aquellos con sistemas más descentralizados. Esto porque un actuar coordinado permite - tanto a empleadores como trabajadores - anticiparse al ciclo económico y a los posibles efectos de los acuerdos salariales en la competitividad. Por lo tanto, es importante diseñar sistemas con cierto grado de coordinación para garantizar cobertura y que los acuerdos colectivos se implementen, pero al mismo tiempo otorguen a las empresas flexibilidad en las definiciones más específicas.

Las nuevas formas de trabajo a través de plataformas digitales, a tiempo parcial y por cuenta propia plantean un desafío adicional. Hoy en día, hay un número importante de trabajadores que se encuentran en una zona gris entre definiciones de asalariado e independiente. En general, estos trabajadores tienen menos probabilidad de estar cubiertos por acuerdos sindicales por lo que la OCDE hace hincapié en una correcta clasificación del empleo. De hecho, varios países miembros ya han llevado a cabo ajustes específicos a sus leyes laborales para permitir que trabajadores independientes puedan asociarse. A través de una clasificación correcta del empleo es posible proteger a aquellos trabajadores que, aun cuando parecieran estar autoempleados, sí comparten condiciones de vulnerabilidad o de asimetrías de poder con los trabajadores asalariados.

En este contexto, la OCDE recomienda que los países fomenten el diálogo social entre distintos actores, y de esta forma diseñar una institucionalidad de negociación colectiva que mejore las condiciones laborales de las y los trabajadores y que nos permita alcanzar mayores niveles de productividad e innovación.

CONFERENCIA ANUAL DEL FORO GLOBAL DE PRODUCTIVIDAD DE LA OCDE: **NUEVAS POLÍTICAS PARA UN DESARROLLO PRODUCTIVO Y CRECIMIENTO SOSTENIBLES**

Por **Rocío Valdés**

El Foro Global de Productividad (FGP) de la OCDE fue lanzado en 2015. Tiene como objetivo fomentar la cooperación internacional entre los organismos públicos responsables de promover políticas de mejora de la productividad. Está conformado por un grupo de Estados miembros de la OCDE interesados, países no miembros y organizaciones internacionales, y proporciona una plataforma para intercambiar información, debatir mejores prácticas y realizar análisis de la productividad.

La Conferencia Anual del FGP se realizó los días 27 y 28 de septiembre de 2023 y fue liderada por primera vez desde Chile, uno de los países miembros fundadores del Foro. La instancia, fue inaugurada por el Presidente de la República, Sr. Gabriel Boric, el Ministro de Relaciones Exteriores, Sr. Alberto van Klaveren y por el Embajador de Chile ante la OCDE, Sr. Francisco Saffie, y contó con la participación de ministros, actores políticos, representantes de empresas y de la sociedad civil, académicos, representantes de la OCDE e investigadores, para discutir las mejores prácticas y los principales hallazgos de investigaciones de vanguardia sobre políticas que impactan la productividad, bajo la temática “Nuevas políticas para un desarrollo productivo y crecimiento sostenibles”.

La desaceleración o estancamiento de la productividad ha afectado a los países de la OCDE durante los últimos veinte años. En particular, en Chile, la productividad ha estado prácticamente estancada en la última década. Por otro lado, en un contexto en que se requiere equilibrar aspectos económicos, sociales y medioambientales, actualmente los países enfrentan el desafío de mejorar la economía a corto plazo, mientras aseguran inversiones para la neutralidad de carbono, empleos de calidad y mayor equidad en el futuro. Especialmente, el diseño e implementación de políticas adecuadas permitirá a los países apoyar la transición verde, mientras se impulsa la productividad y el crecimiento en el mediano plazo. Durante la conferencia se analizaron las tendencias

de la productividad a nivel micro y macro para los países de la OCDE y Chile. En este sentido, se propusieron directrices para la formulación de políticas destinadas a abordar la productividad estancada y promover la sostenibilidad. Asimismo, se resaltó la relevancia de las políticas industriales para fomentar el desarrollo productivo y el crecimiento sostenible y la productividad, reconociendo el rol de diferentes agentes en apoyar la diversificación de las economías. Del mismo modo, algunos países compartieron su experiencia respecto a políticas industriales que les han permitido allanar el camino para el desarrollo y el crecimiento sostenible a través de la diversificación mientras que se respalda la transición verde, la productividad y el crecimiento, así como también compartieron los desafíos que enfrentan.

Adicionalmente, la discusión enfatizó la relevancia de las cadenas de valor globales y regionales para el desarrollo sostenible, enfocándose en su rol para el crecimiento de la productividad y la importancia de implementar políticas que estén en sintonía con las crecientes necesidades ambientales y sociales. Asimismo, durante el primer día de la conferencia se destacó el potencial de las finanzas verdes para remodelar la economía a favor de un mejor acceso a servicios, sostenibilidad y productividad.

La conferencia continuó desarrollándose con el rol de la inversión en tecnología e innovación para impulsar la productividad. En este sentido, se revisaron los métodos y estrategias más eficaces para atraer y realizar inversiones para fomentar el crecimiento y la productividad. Del mismo modo, se analizó la relevancia de contar con un entorno institucional que fomente la inversión y el crecimiento de la productividad, a través de marcos regulatorios y de competencia que minimicen los efectos adversos sociales y medioambientales, para una inversión productiva. Finalmente, se enfatizó el potencial de la transformación digital para impulsar la productividad, el crecimiento económico y la calidad de vida, además de facilitar la transición hacia una economía más verde.

IMPUESTOS



TAX CHALLENGES ARISING FROM THE DIGITALISATION OF THE ECONOMY – SUBJECT TO TAX RULE (PILLAR TWO)

La cláusula de sujeción a imposición o STTR por sus siglas en inglés, es un componente del Pilar 2. Se trata de una norma que modifica los convenios de doble tributación con el objeto de proteger a países en desarrollo que sean parte del Marco Inclusivo, permitiéndoles gravar determinados pagos, cuando éstos están sujetos a un impuesto de sociedades nominal inferior al 9%. Este informe contiene la disposición modelo a incluir en los convenios, junto con un comentario que explica su finalidad, funcionamiento y alcance.

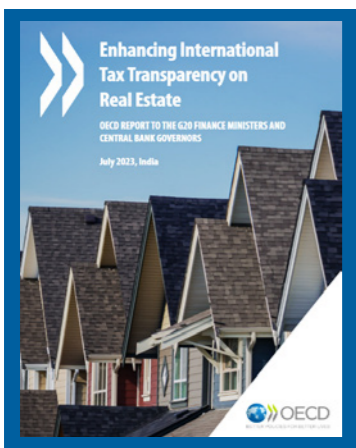
[VER REPORTE](#)



G20/OECD ROADMAP ON DEVELOPING COUNTRIES AND INTERNATIONAL TAXATION UPDATE 2023

Este informe es la tercera evaluación sobre temas fiscales y desarrollo que se elabora para los Ministros de Finanzas y los Presidentes de los Bancos Centrales del G20. En él se analizan los progresos realizados por los países en desarrollo en el contexto de su compromiso con el Marco Inclusivo OCDE/G20. El informe se centra en la serie de acciones que deben realizarse para apoyar las principales prioridades de los países en desarrollo en materia de fiscalidad internacional.

[VER REPORTE](#)



ENHANCING INTERNATIONAL TAX TRANSPARENCY ON REAL ESTATE

A petición de la Presidencia del G20, este informe examina el estado actual de la transparencia fiscal en materia de bienes inmuebles de propiedad de no residentes. El informe analiza cómo los recientes avances en otros marcos de transparencia fiscal podrían ayudar a identificar oportunidades de mejora en esta área. Entre otros aspectos, aborda los potenciales riesgos de cumplimiento fiscal, destaca las ventajas de una mayor transparencia fiscal en este ámbito así como las principales características necesarias para el éxito de un marco de transparencia fiscal e identifica posibles mejoras estructurales a corto plazo.

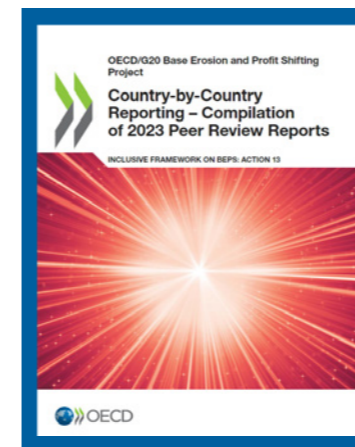
[VER REPORTE](#)



TAX POLICY REFORMS 2023: OECD AND SELECTED PARTNER ECONOMIES

Publicación anual que proporciona información comparativa sobre reformas tributarias entre países y realiza un seguimiento de la evolución de la política fiscal a lo largo del tiempo. El informe cubre las reformas implementadas o anunciadas en 2022 en 75 jurisdicciones del Marco Inclusivo BEPS de la OCDE/G20, incluidos todos los países de la OCDE. La publicación ofrece una visión general del entorno macroeconómico y contexto de los ingresos fiscales en el que se realizaron estas reformas, destacando cómo los gobiernos utilizaron la política fiscal para responder a los elevados niveles de inflación, así como para abordar los desafíos estructurales a largo plazo.

[VER REPORTE](#)



OECD COUNTRY-BY-COUNTRY REPORTING – COMPILATION OF 2023 PEER REVIEW REPORTS

En virtud de la Acción 13 de BEPS, las jurisdicciones se han comprometido a fomentar la transparencia fiscal solicitando a ciertos grupos de empresas multinacionales (grupos EMN) que reporten información sobre sus ingresos globales, impuestos y otros indicadores de la localización de la actividad económica. Las revisiones de pares abarcan: el marco jurídico y administrativo nacional, el marco de intercambio de información y la confidencialidad y uso adecuado de los informes País por País (CbC). Este informe anual contiene la revisión de 136 jurisdicciones que proporcionaron legislación o información relativa a la aplicación de los informes CbC.

[VER REPORTE](#)

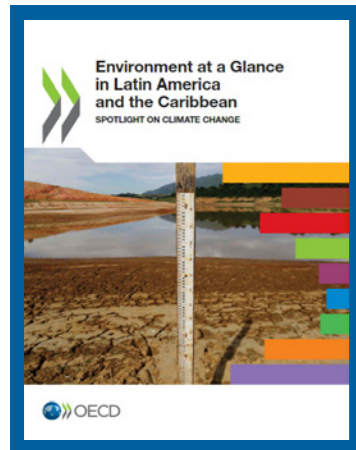


TAX ADMINISTRATION 2023 – COMPARATIVE INFORMATION ON OECD AND OTHER ADVANCED AND EMERGING ECONOMIES

Este informe proporciona datos comparativos a nivel internacional sobre características de los sistemas tributarios y su administración en 58 economías avanzadas y emergentes. El informe pretende informar a las administraciones tributarias a la hora de considerar sus operaciones futuras, así como proporcionar información sobre las tendencias y el rendimiento de las administraciones tributarias a nivel global. Esta edición contiene un capítulo adicional que explora los avances en la transformación digital de las administraciones tributarias.

[VER REPORTE](#)

MEDIO AMBIENTE



ENVIRONMENT AT A GLANCE IN LATIN AMERICA AND THE CARIBBEAN - SPOTLIGHT ON CLIMATE CHANGE

Esta publicación se centra en el cambio climático, examinando las tendencias de las emisiones de gases de efecto invernadero, la exposición a los riesgos relacionados con el clima y las políticas climáticas. Proporciona mensajes clave sobre los progresos realizados y los esfuerzos que quedan por hacer en América Latina y el Caribe. Los indicadores presentados proceden de bases de datos de la OCDE y de otros organismos internacionales, y revelan importantes lagunas en la disponibilidad de datos sobre el medio ambiente y el clima en la región.

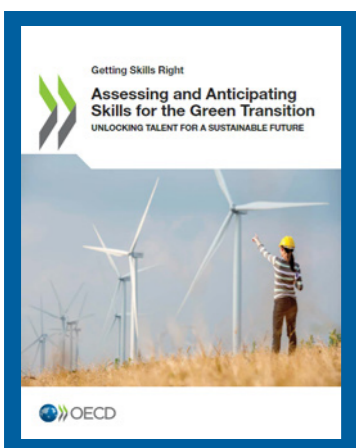
[VER REPORTE](#)



RISK-BASED REGULATORY DESIGN FOR THE SAFE USE OF HYDROGEN

Dado su potencial para combatir el cambio climático, el hidrógeno verde puede permitir una reducción de los riesgos sociales si se gestiona de forma responsable. La regulación es crucial para facilitar su aplicación y garantizar su seguridad. Este informe analiza las tendencias, riesgos y regulación de las tecnologías del hidrógeno en ciertas jurisdicciones. Apoya el uso de hidrógeno de bajas emisiones como parte de la transición energética, formulando recomendaciones para una regulación eficaz basada en los riesgos, la aplicación de la normativa y la gobernanza.

[VER REPORTE](#)



ASSESSING AND ANTICIPATING SKILLS FOR THE GREEN TRANSITION - UNLOCKING TALENT FOR A SUSTAINABLE FUTURE

A medida que el empleo se desplaza hacia actividades más sostenibles, se espera cada vez más que los trabajadores tengan cualificaciones que apoyen la transición hacia una economía más ecológica. Este informe analiza los métodos existentes para medir los cambios en la demanda y la oferta de cualificaciones relacionadas con la transición en cinco países de la OCDE (Australia, Austria, Francia, Noruega y Suecia). También identifica las mejores prácticas sobre cómo introducir información sobre las necesidades cambiantes de cualificación en las políticas, especialmente en los ámbitos del empleo, la orientación profesional, la educación y el aprendizaje de adultos.

[VER REPORTE](#)

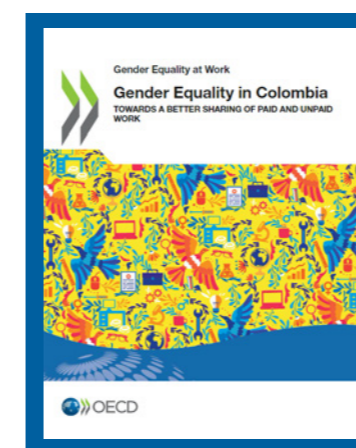
GÉNERO



SIGI 2023 GLOBAL REPORT - GENDER EQUALITY IN TIMES OF CRISIS

Este informe ofrece una visión global de las instituciones sociales discriminatorias, causas fundamentales de la desigualdad de género. Revela cómo las leyes, normas sociales y las prácticas, limitan los derechos y las oportunidades de las mujeres y las niñas en todos los aspectos de su vida. A escala mundial, el 40% de ellas siguen viviendo en países donde la discriminación de género se considera alta o muy alta. El informe arroja luz sobre los efectos del cambio climático en función del género y subraya cómo las mujeres pueden desempeñar un papel fundamental en la mitigación del cambio climático y la adaptación al mismo.

[VER REPORTE](#)

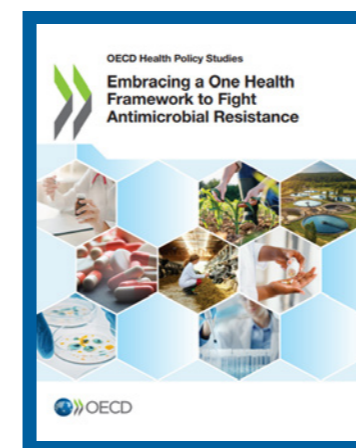


GENDER EQUALITY IN COLOMBIA - TOWARDS A BETTER SHARING OF PAID AND UNPAID WORK

Este informe es el tercero de una colección de informes centrados en los países de América Latina y el Caribe, y forma parte de la serie Igualdad de género en el trabajo. El informe compara las diferencias de género en los resultados laborales y educativos de Colombia con los de otros países. Se presta especial atención a la desigual distribución del trabajo no remunerado y a la carga adicional que esto supone para las mujeres. Investiga cómo las políticas y los programas en Colombia pueden hacer que esta distribución sea más equitativa.

[VER REPORTE](#)

SALUD



EMBRACING A ONE HEALTH FRAMEWORK TO FIGHT ANTIMICROBIAL RESISTANCE

La resistencia antimicrobiana (RAM), es una creciente preocupación mundial de salud. Se proyecta que esta aumente en los próximos 30 años, y los costos relacionados podrían superar los gastos de atención médica por COVID-19. Este informe identifica estrategias políticas para futuras campañas contra la RAM. Los hallazgos resaltan la importancia de *One Health framework*, un enfoque colaborativo, transdisciplinario y multisectorial que promueva una estrecha cooperación y colaboración en la salud humana, la salud animal, los sistemas agroalimentarios y el medio ambiente.

[VER REPORTE](#)

DEPARTAMENTO ECONÓMICO



OECD INTERIM ECONOMIC OUTLOOK (SEPTIEMBRE, 2023)

La perspectiva global de corto plazo está influenciada por el impacto del endurecimiento de la política monetaria y las tensiones en la economía china. Se proyecta que el crecimiento global se desacelere, manteniéndose por debajo de la tendencia en 2023-24, mientras que la inflación se modera, pero permanece por encima de los objetivos. En adelante, la política monetaria debe seguir centrada en devolver la inflación al objetivo, mientras que se requieren esfuerzos adicionales por parte de los gobiernos para reconstruir el espacio fiscal y responder a desafíos futuros. Los esfuerzos en políticas estructurales deben revitalizarse.

[VER REPORTE](#)

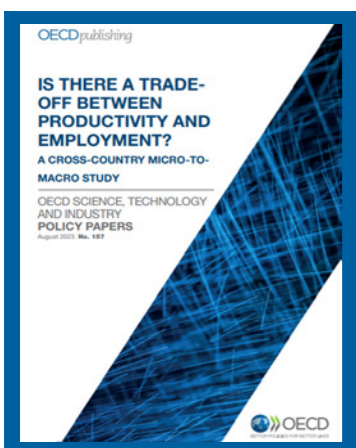


THE UNEVEN IMPACT OF HIGH INFLATION

Los índices de inflación miden las variaciones de precios en la economía, lo que no necesariamente refleja el impacto de la inflación en los hogares más pobres. Este documento busca contribuir a la investigación en términos de impacto distributivo de la inflación en Estados Unidos y la Unión Europea. Los autores constatan un aumento sustancial de la dispersión efectiva de la inflación entre los hogares confirmando que aquellos de menores ingresos siguen experimentando una inflación más elevada.

[VER REPORTE](#)

CIENCIA, TECNOLOGÍA E INNOVACIÓN



IS THERE A TRADE-OFF BETWEEN PRODUCTIVITY AND EMPLOYMENT?

Este informe analiza de manera exhaustiva cómo el crecimiento de la productividad afecta a las dinámicas del empleo en varios niveles de agregación. Destaca una correlación positiva entre el crecimiento de la productividad y el empleo, así como el crecimiento de los salarios. Los hallazgos tienen implicancias de política relevantes: la productividad no es solo un objetivo económico clave aislado, sino que políticas bien diseñadas y complementarias también pueden ayudar a convertir el cambio tecnológico y organizacional en un mayor empleo y un mayor crecimiento salarial.

[VER REPORTE](#)



VERY LARGE RESEARCH INFRASTRUCTURES

Las Infraestructuras de Investigación de Gran Envergadura (IIGE) son esenciales para la investigación de vanguardia y requieren considerable atención en su construcción y operación, inversiones sustanciales e innovaciones tecnológicas. Los cambios recientes en el contexto político y socioeconómico ponen a prueba sus modelos establecidos de planificación de gestión. Este informe destaca buenas prácticas y lecciones aprendidas para la creación y operación de IIGE, y ofrece consideraciones estratégicas para sus gestores, financiadores y tomadores de decisiones.

[VER REPORTE](#)



HARNESSING "NEW SPACE" FOR SUSTAINABLE GROWTH OF THE SPACE ECONOMY

La era del "nuevo espacio", caracterizada por jugadores comerciales innovadores y métodos de financiación, ha transformado las actividades espaciales, haciendo que el acceso sea más democrático. Sin embargo, también ha generado una mayor congestión y escombros en el entorno orbital. Este informe examina el "nuevo espacio" en los últimos 15 años, su impacto en el sector espacial y en la sociedad, y el rol de los gobiernos en fomentar un crecimiento sostenible del sector. También se ofrece una definición de las actividades del "nuevo espacio" y propone opciones de políticas para abordar los desafíos asociados.

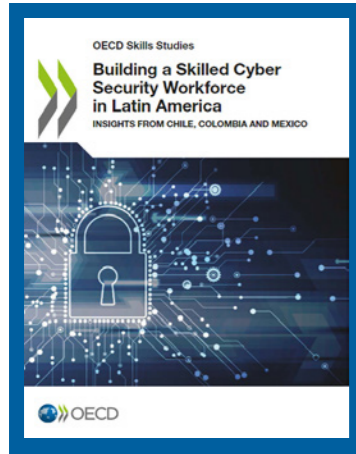
[VER REPORTE](#)



PROMOTING DIVERSE CAREER PATHWAYS FOR DOCTORAL AND POSTDOCTORAL RESEARCHERS

El informe analiza las opciones de carrera para investigadores doctorales y postdoctorales, proponiendo políticas para promover carreras diversas y flexibles, mejorando la investigación e innovación en distintos sectores. Las recomendaciones van en la línea de promover el compromiso y la interacción con empleadores fuera del mundo académico; proporcionar a los investigadores experiencia y habilidades para diversas carreras; fomentar la valorización de diversas opciones profesionales; apoyar el desarrollo profesional y la orientación a investigadores; promover la movilidad intersectorial; y reconfigurar y apoyar carreras en el mundo académico.

[VER REPORTE](#)

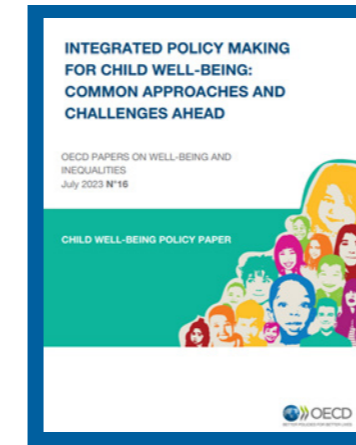


BUILDING A SKILLED CYBER SECURITY WORKFORCE IN LATIN AMERICA - INSIGHTS FROM CHILE, COLOMBIA AND MEXICO

La importancia de la ciberseguridad ha crecido significativamente para las personas, las empresas y la sociedad en su conjunto. Los ciberataques superan las capacidades de defensa que ya existen y esto es, en parte, debido a la escasez de profesionales cualificados en ciberseguridad. Este informe analiza la demanda de expertos en ciberseguridad en América Latina, utilizando información de ofertas de empleo online en Chile, Colombia y México.

[VER REPORTE](#)

WISE (CENTRO DE LA OCDE PARA EL BIENESTAR, LA INCLUSIÓN, LA SOSTENIBILIDAD Y LA IGUALDAD DE OPORTUNIDADES)



INTEGRATED POLICY MAKING FOR CHILD WELL-BEING

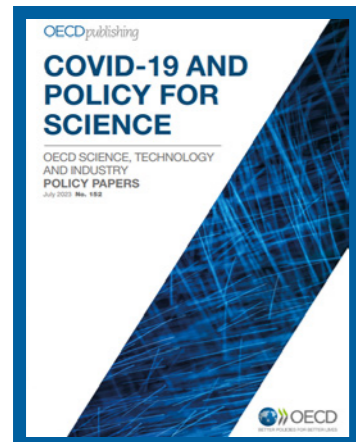
En la publicación se analizan las experiencias de los países de la OCDE en la implementación de políticas integradas para el bienestar infantil, y herramientas de políticas específicas para los niños, como conjuntos de indicadores infantiles, evaluaciones de impacto infantil y elaboración de presupuestos infantiles. Asimismo, se presentan los desafíos que enfrentan los países mientras trabajan para impulsar la agenda de políticas de bienestar infantil y se analiza qué pueden hacer los países para ser más eficaces.

[VER REPORTE](#)

COVID-19 SERIES

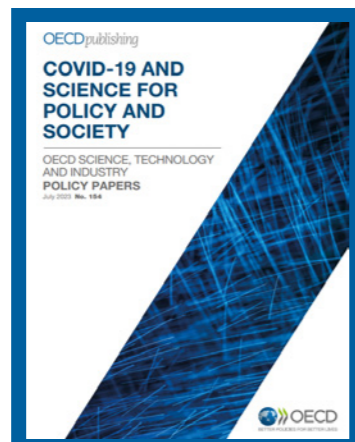
Serie de tres informes que exploran cómo se movilizó la ciencia en respuesta a la pandemia de COVID-19: "COVID-19 and policy for science", "COVID-19 and science for policy and society" y "COVID-19, resilience and the interface between science, policy and society".

COVID-19 AND POLICY FOR SCIENCE:



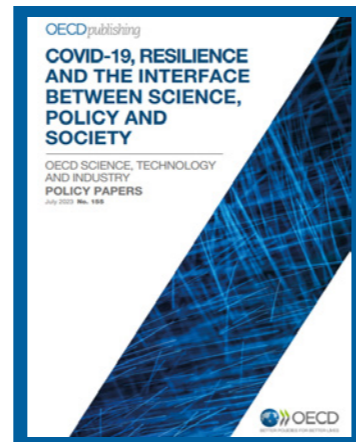
[VER REPORTE](#)

COVID-19, RESILIENCE AND THE INTERFACE BETWEEN SCIENCE, POLICY AND SOCIETY

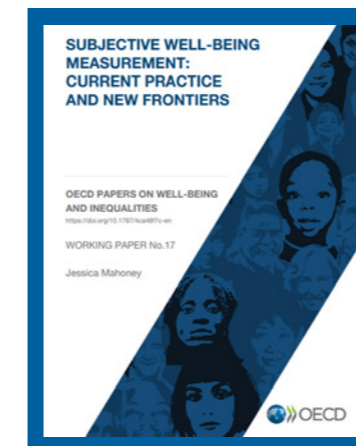


[VER REPORTE](#)

COVID-19 AND SCIENCE FOR POLICY AND SOCIETY:



[VER REPORTE](#)

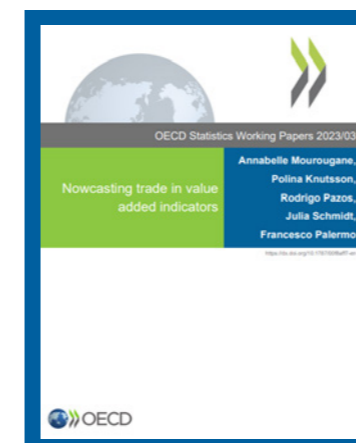


SUBJECTIVE WELL-BEING MEASUREMENT

Durante los últimos diez años, ha habido un mayor enfoque en la incorporación de medidas de bienestar subjetivo en encuestas nacionales y marcos de trabajo. Si bien las medidas de satisfacción con la vida se utilizan ampliamente en la actualidad, las medidas afectivas y eudaimonias siguen estando menos armonizadas. Este documento sugiere varias áreas clave para el trabajo futuro de la OCDE respecto a la medición de bienestar.

[VER REPORTE](#)

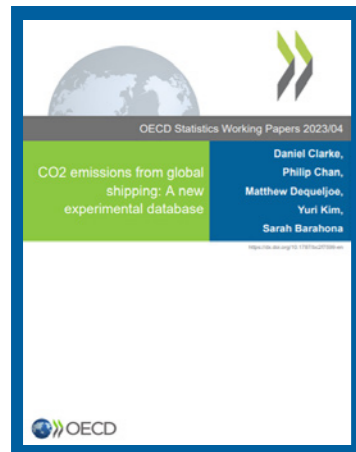
ESTADÍSTICAS



NOWCASTING TRADE IN VALUE ADDED INDICATORS

Los indicadores de Comercio de Valor Agregado (TiVA) se utilizan cada vez más para monitorear la integración de los países en las cadenas de suministro globales. Sin embargo, se publican con un retraso significativo, de dos o tres años, lo que reduce su relevancia para el seguimiento de los desarrollos económicos recientes. Este documento tiene como objetivo proporcionar información más oportuna sobre la fragmentación internacional de la producción explorando nuevas formas de pronosticar en tiempo real cinco indicadores de TiVA para los años 2021 y 2022, abarcando un panel de 41 economías a nivel de toda la economía y para 24 sectores industriales.

[VER REPORTE](#)

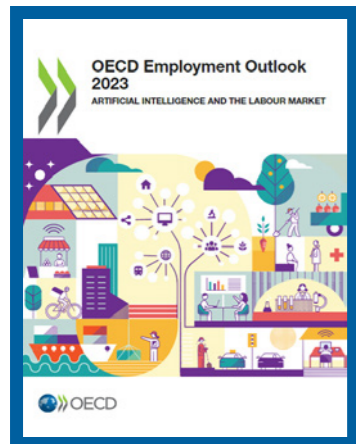


CO2 EMISSIONS FROM GLOBAL SHIPPING: A NEW EXPERIMENTAL DATABASE

La industria naviera es esencial para el comercio internacional, pero también es una importante fuente de emisiones de CO2. Para avanzar hacia los objetivos climáticos, los países necesitan monitorear las emisiones de CO2 de los buques de las compañías navieras que operan en su jurisdicción. Sin embargo, la mayor parte de la actividad naviera ocurre fuera de las fronteras nacionales, lo que la hace más difícil de supervisar que la actividad que tiene lugar dentro de los países. Este Documento de Trabajo presenta algunos resultados iniciales de la nueva fuente de datos sobre las emisiones de CO2 del transporte marítimo global y describe cómo se produjeron.

[VER REPORTE](#)

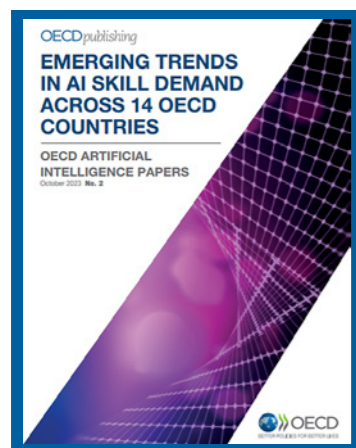
EMPLEO



EMPLOYMENT OUTLOOK 2023

En esta edición la OCDE presenta los resultados del mercado laboral, el impacto de la inflación en los salarios y analiza la evolución de la demanda por mano de obra. Hay un capítulo especial dedicado a los impactos de la inteligencia artificial en el mercado laboral donde la Organización explora cómo mitigar los riesgos y prácticas para aprovechar sus beneficios.

[VER REPORTE](#)



EMERGING TRENDS IN AI SKILL DEMAND ACROSS 14 OECD COUNTRIES

Este informe analiza el mercado laboral y las habilidades que será necesario desarrollar para trabajar usando inteligencia artificial. Se analizan los puestos de trabajo disponibles publicados en la web para concluir cuáles son las capacidades técnicas que los empleadores están buscando.

[VER REPORTE](#)

AGRICULTURA



OECD-FAO AGRICULTURAL OUTLOOK 2023-2032

Las Perspectivas Agrícolas OCDE-FAO 2023-2032 proporcionan una evaluación consensuada de las perspectivas a diez años de los mercados de productos básicos agrícolas y pescado a nivel nacional, regional y mundial, y sirve como referencia para el análisis y la planificación de políticas con visión de futuro. Los recientes aumentos repentinos de los precios de los insumos agrícolas experimentados en los últimos dos años han generado preocupación sobre la seguridad alimentaria mundial. Las Perspectivas de este año demuestran que el aumento de los costos de los fertilizantes puede provocar un aumento de los precios de los alimentos.

[VER REPORTE](#)

COMERCIO

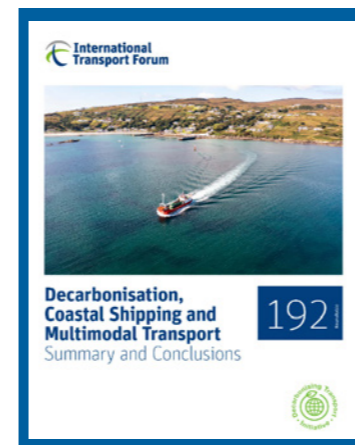


PRODUCTION TRANSFORMATION POLICY REVIEW OF BANGLADESH

Medio siglo después de la independencia, Bangladesh ha logrado avances impresionantes. El país se ha transformado en un centro mundial de fabricación textil e industrial. Para afrontar este desafío es necesario acelerar la transformación económica a través de la diversificación y la innovación.

[VER REPORTE](#)

TRANSPORTE



DECARBONISATION, COASTAL SHIPPING AND MULTIMODAL TRANSPORT

El transporte marítimo de cabotaje representa alrededor de la mitad del mercado marítimo mundial. La descarbonización del transporte marítimo costero presenta tanto desafíos como oportunidades, al igual que la creciente concentración de propiedad en el sector del transporte marítimo. Este informe describe los desafíos más apremiantes que enfrenta actualmente el sector del transporte marítimo costero y proporciona a los gobiernos y responsables de políticas acciones concretas para ayudar a abordarlos.

[VER REPORTE](#)



MINISTRO DE ENERGÍA SE REÚNE CON DIRECTORA EJECUTIVA ADJUNTA DE LA AGENCIA INTERNACIONAL DE ENERGÍA

En el marco de la gira presidencial a Europa, el Ministro de Energía, Diego Pardow, se reunió con la Directora Ejecutiva Adjunta de la Agencia Internacional de Energía, Mary Burce Warlick. Durante el encuentro, ambas autoridades conversaron sobre el proceso de adhesión de Chile a la Agencia y oportunidades de trabajo futuro conjunto. La Directora Ejecutiva Adjunta aprovechó la ocasión para agradecer al Ministro Pardow su participación en el Workshop de Alto Nivel que se realizó en Santiago en el mes de junio y que formó parte de las actividades de difusión del primer reporte "IEA World Energy Outlook" con enfoque especial en Latinoamérica, que será publicado durante el último trimestre de este año.



DIRECTOR DEL SERVICIO DE IMPUESTOS INTERNOS (SII) PARTICIPA EN REUNIÓN PLENARIA DEL MARCO INCLUSIVO OCDE/G20

Entre los días 10 y 12 de julio el Director del SII, Hernán Frigolett, participó en la 15va Reunión Plenaria del Marco Inclusivo sobre de la OCDE y el G20 sobre BEPS; donde 138 jurisdicciones, entre ellas Chile, aprobaron la Declaración de Resultados sobre el Enfoque de dos Pilares para abordar los desafíos fiscales derivados de la digitalización de la economía. Por medio de esta Declaración, los países miembros del Marco Inclusivo reconocen el intenso trabajo y negociaciones que han tenido lugar hasta ahora y destacan los importantes avances en la materia, estableciendo un plan y compromiso político para avanzar en la implementación de las grandes reformas en materia de tributación internacional que suponen los pilares 1 y 2.



PARTICIPACIÓN EN LA NUEVA VERSIÓN DE CHILEDAY EN EL REINO UNIDO

En una nueva versión del ChileDay, el embajador del Chile ante la OCDE, Francisco Saffie participó, junto a Andrés Velasco, decano de la Escuela de Políticas Públicas de la London School of Economics and Political Science, y Carla Maldonado, Jefa de Tax LATAM de Anglo American, en el panel sobre estructuras tributarias favorables para la inversión.



PARTICIPACIÓN EN LA CONFERENCIA ANUAL DEL FORO GLOBAL DE PRODUCTIVIDAD DE LA OCDE

Durante los días 27 y 28 de septiembre se realizó la Conferencia Anual del Foro Global de Productividad. Esta fue liderada por primera vez desde Chile, uno de los países miembros fundadores del Foro. La instancia, que fue inaugurada por el Presidente de la República, Gabriel Boric, el Ministro de Relaciones Exteriores, Alberto van Klaveren y por el Embajador de Chile ante la OCDE, Francisco Saffie, contó con la participación de ministros, actores políticos, representantes de empresas y de la sociedad civil, académicos, representantes de la OCDE e investigadores, para discutir las mejores prácticas y los principales hallazgos de investigaciones de vanguardia sobre políticas que impactan la productividad, bajo la temática "Nuevas políticas para un desarrollo productivo y crecimiento sostenibles".

FUTUROS EVENTOS DE ALTO NIVEL

TEMA

EVENTOS ALTO NIVEL 2023

FECHA

CRECIMIENTO
SUSTENTABLE

GREEN GROWTH AND SUSTAINABLE DEVELOPMENT FORUM

21 - 22 de noviembre
PARIS, FRANCIA

IMPUESTOS

16TH GLOBAL FORUM ON TRANSPARENCY AND EXCHANGE OF INFORMATION
FOR TAX PURPOSES PLENARY MEETING

28 de noviembre - 1 de diciembre
LISBOA, PORTUGAL

GOBIERNO

LANZAMIENTO DE LA ESTRATEGIA NACIONAL DE INTEGRIDAD PÚBLICA

4 de diciembre
SANTIAGO, CHILE

IMPUESTOS

OECD FORUM ON TAX CRIME

5 - 7 de diciembre
ROMA, ITALIA

SALUD

HIGH-LEVEL POLICY FORUM ON PEOPLE-CENTRED HEALTH INNOVATION

22 de enero
PARIS, FRANCIA

SALUD

MINISTERIAL MEETING: BETTER POLICIES FOR MORE RESILIENT HEALTH SYSTEMS

23 de enero
PARIS, FRANCIA

MEDIOAMBIENTE

EVALUACIÓN DE DESEMPEÑO MEDIOAMBIENTAL DE CHILE

23 de enero
PARIS, FRANCIA

ENERGÍA

INTERNATIONAL ENERGY AGENCY MINISTERIAL MEETING

13 - 15 de febrero
PARIS, FRANCIA



Misión de
Chile ante
la OCDE

Gobierno de Chile

BEST OCDE es una publicación trimestral de la Misión de Chile ante la OCDE.

Su objetivo es mantener informado al sector público sobre el trabajo de la OCDE, en particular sobre los temas más relevantes para nuestro país.

Usted puede copiar, descargar o imprimir el contenido de este boletín para su propio uso, y puede incluir fragmentos en sus propios documentos, presentaciones, blogs, y sitios webs siempre que reconozca adecuadamente a la Misión de Chile ante la OCDE y a la OCDE, cuando corresponda, como fuente y propietaria de los derechos de autor.

Director:
Francisco Saffie Gatica,
Embajador de Chile ante la OCDE

Editor:
Luciano Cuervo

Diseñadora Gráfica:
Marcela Ubilla

3, Rue Albéric Magnard
75116, París, Francia
Tel. +33 1 45 27 97 59
misocde@minrel.gov.cl
www.chileabroad.gov.cl/ocde/es

CONOCE MÁS

